

پرسش چهارگزینه‌ای + پاسخ تشریحی

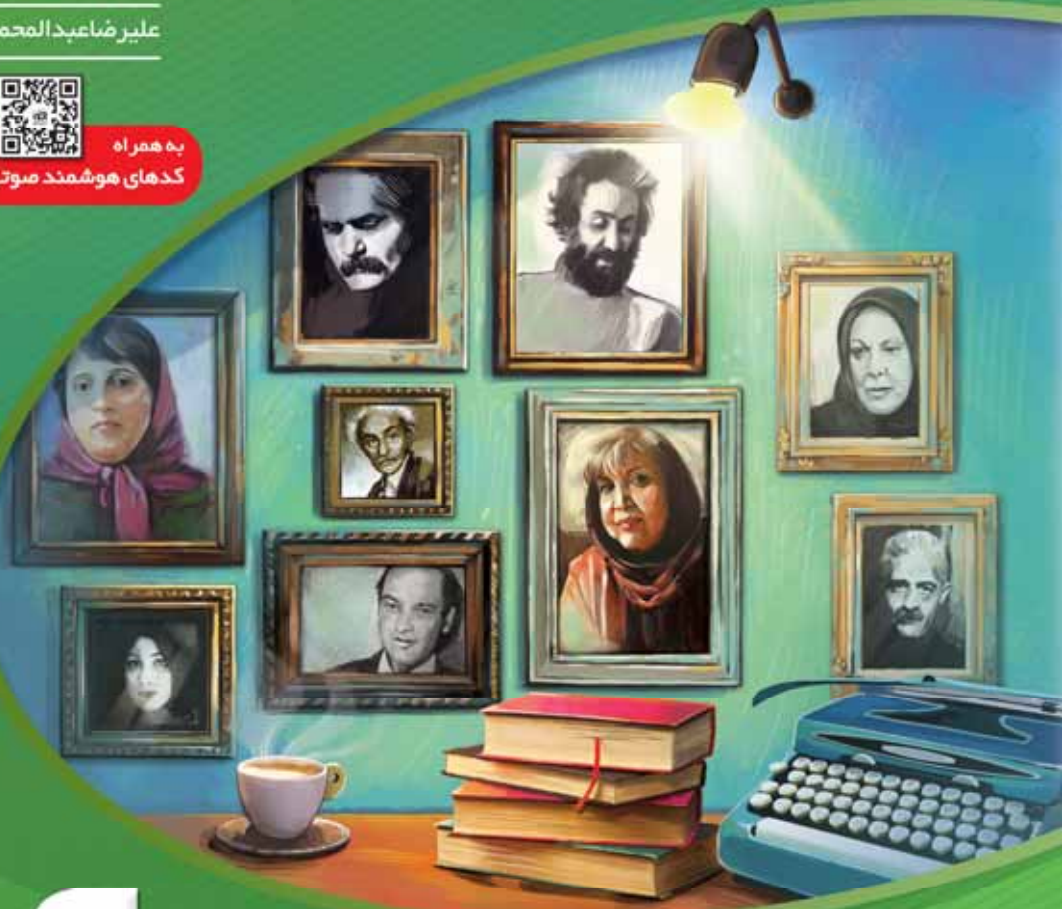
جامع ادبیات کنکور

ویراست جدید

علیرضا عبدالمحمدی



به همراه
کدهای هوشمند صوتی



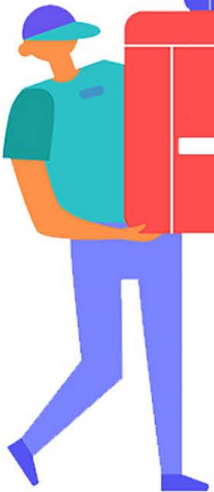
انتشارات
نگو

خرید کتاب های کنکور

با تخفیف ویژه

و ارسال رایگان

Medabook.com



مدابوک



دریافت برنامه ریزی و مشاوره

از مشاوران رتبه برتر

هوسه کنکوری آیدی نوین

۰۲۱ ۲۸۴۲۵۴



مقدمه مؤلف

تقدیم به معشوق حافظ؛ عرفانی یا غیر عرفانی

و اما معشوق حافظ کیست؟

یکم مطلب آنکه: گروهی بر این عقیده‌اند که معشوق یا معشوقه! خواجه حافظ شیرازی همان «شاخه نبات» است که البته «شاخ نبات» هم به او می‌گویند:

«این همه شهد و شکر کز سخنم می‌ریزد
اجر صبری است کزان شاخ نباتم دادند»

نظر این دوستان: True OR False

چرا که شاخ نبات در شعر حافظ دلالتی بر شیرینی گفتار و سخن حافظ دارد:

«حافظ چه طرفه شاخ نباتی است کلک تو
کش میوه دلپذیرتر از شهد و شکر است»

دوم مطلب آنکه: گروهی دیگر بر این باورند که معشوق یا معشوقه او «نسرین» نامی است دلبر؛ دلایل این گروه متفاوت است و از جمله آنکه حافظ در جاهایی از معشوق یا معشوقه‌ای چهارده ساله، سخن به میان می‌آورد و تقریباً به همین تعداد واژه «نسرین» را استفاده کرده است؛ پس این نسرین همان معشوقه چهارده ساله اوست:

«می دو ساله و محبوب چارده ساله
«چارده ساله بتی چابک و شیرین دارم
«می‌نماید عکس می در رنگ روی مهوش
«به بوی او دل بیمار عاشقان چو صبا
«خوش بود لب آب و گل و سبزه و نسرین
«رسیدن گل و نسرین به خیر و خوبی باد
همین بس است مرا صحبت صغیر و کبیر»
که به جان حلقه به گوش است مه چاردهش»
همچو برگ ارغوان بر صفحه نسرین غریب»
فدای عارض نسرین و چشم نرگس شد»
افسوس که آن گنج روان رهگذری بود»
بنفشه شاد و کش آمد، سمن صفا آورد»

و چندین بیت دیگر، که البته ظاهراً و در اکثر ویرایش‌های دیوان خواجه، در سیزده بیت از واژه «نسرین» استفاده شده است. دو مطلب در اینجا قابل ذکر است:

نظر این گروه درباره معشوق یا معشوقه چارده ساله حافظ: True OR False

اما ارتباط دادن این چارده ساله با چارده تکرار نسرین (شما بخوانید سیزده!) و نتیجه گرفتن که این، همان است و رازی در پس کلام خواجه شمس‌الدین بوده است، از این استدلال تن علم ریاضیات و منطق و استدلال می‌لرزد؛ مثلاً اگر واژه «هوشنگ» چهارده بار تکرار می‌شد آیا باز، همین استدلال را می‌کردیم؟

پس اینکه نام معشوقه حافظ نسرین بوده: True OR False

سوم مطلب آنکه: اساساً معشوق حافظ آسمانی است یا زمینی؛ که حافظ‌شناسان بی‌قصد و غرض و طوطیان شکرشکن، به حقیقت دریافته‌اند که او در مواردی آسمانی و عرفانی سخن می‌گوید و در مواردی کاملاً روی زمین است و از دلبران و معشوقان و معشوقه‌ها و زیبارویان حرف زده است و البته در بعضی موارد هم، ما را میان زمین و آسمان، رها می‌کند و نتیجه مشخصی به ما نمی‌دهد؛ پس:

حافظ گاهی معشوق عرفانی دارد و گاهی معشوق زمینی: True OR False

چهارم مطلب آنکه: این معشوق یا معشوقه زمینی چگونه قیافه‌ای داشته است و حافظ چه تفسیری از ظاهر او دارد؟ به این ابیات نظر بيفکنید:

«ببرد از من قنار و طاقت و هوش
«نگاری چابکی سنگی کله‌دار
«بیت سنگین دل و سیمین بناگوش»
ظریفی مهوشی ترکی قباپوش»
«دل داده‌ام به یاری، شوخی کشی نگاری
مرضیه‌السجایا محموده‌الخصایل»

«در عین گوشه‌گیری، بودم چو چشم مستت
 زلف آشفته و خو کرده و خندان لب و مست
 «دلَم به حلقه زلفش به جان خرید آشوب
 «ای فروغ ماه حسن از روی رخشان شما
 «آن سیه چرده که شیرینی عالم با اوست
 «خال مشکین که بدان عارض گندمگون است
 «رشته تسبیح اگر بگسست معذورم بدار
 «ز چین زلف کمندت کسی نیافت خلاص
 «بداد لعل لب بوسه‌ای به صد زاری
 و البته بسیاری ابیات دیگر: حتی او در جایی طلب رقصیدن دوتایی (چیزی در مایه‌های تانگو!) دارد:
 «رقص بر شعر تر و ناله نی خوش باشد
 خاصه رقصی که در آن دستِ نگاری گیرند»

پس معشوق یا معشوقه حافظ:

«سیمین بناگوش (سفیدرو)، چابک (فرز و تیز و سبک‌وزن)، چشم مست، ابرو کمان، زلف آشفته، خندان، مست، چاه زرخندان (چاله چانه)، سیه چرده و عارض گندمگون (سیاه و سبزه؛ که این یکی با سیمین بناگوش تناقض دارد و شاید ما داریم از چندین معشوق حرف می‌زنیم؛ بگذریم 😊)، چشم میگون (مست و شاید قرمزی چشم او از مستی)، خال مشکین، سیمین ساق (دستان سفید)، تیر چشم (نگاهی نافذ و گیرا)، لعل لب (لبان قرمز) و ...» بوده است!



خدایا مرا ببخش که معشوقه مردم را توصیف کردم.

البته مواردی دیگر هم درباره معشوق یا معشوقه یا معشوقکان حافظ می‌توان گفت که بهتر است بگذریم و در مجالی دیگر بحث‌های دیگر کنیم. پنجم مطلب آنکه: کتابی که پیش رویتان باز است تست درس به درس فارسی دهم، یازدهم و دوازدهم نظام جدید است. تقسیم‌بندی هر درس را بر اساس قلمروهای کتاب درسی (زبانی، ادبی، فکری) انجام داده‌ام. در ابتدای هر درس QRcode قرار دارد که مرور بسیار سریع درس در آنجا است.

در این کتاب، تغییرات کتاب‌های درسی در نظر گرفته شده و برای همه دانش‌آموزانی که می‌خواهند کتاب‌های درسی را مرور و جارو کنند، مفید است.

درد بی‌پایان بر برویچه‌های دوست‌داشتنی الگو که مثل همیشه مهربانانه برای تولید و چاپ کتاب زحمت کشیدند. خانم‌ها زهرا فیض، سمانه کاظمی، راضیه صالحی و ...

منتظر نظرات، سؤالات و پیشنهادهایتان در کانال و سایت هستم:

@olgoo _ adabiat

@azmoon _ adabiat

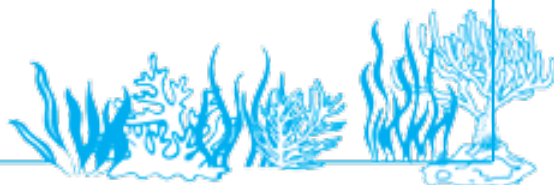
abdolmohamadi.com

نیامدی و دیر شد ...

همین ... (سایه)

دوست‌دار شما

علیرضا عبدالمحمّدی



فهرست

فارسی یازدهم

۱۱۲	ستایش
۱۱۶	درس ۱
۱۲۴	درس ۲
۱۳۴	درس ۳
۱۳۹	درس ۵
۱۴۵	درس ۶
۱۵۰	درس ۷
۱۵۶	درس ۸
۱۶۳	درس ۹
۱۶۹	درس ۱۰
۱۷۲	درس ۱۱
۱۷۸	درس ۱۲
۱۸۸	درس ۱۴
۱۹۳	درس ۱۵
۲۰۰	درس ۱۶
۲۰۶	درس ۱۷
۲۱۰	درس ۱۸
۲۱۴	نیایش

فارسی دوازدهم

۲	ستایش
۷	درس ۱
۱۶	درس ۲
۲۲	درس ۳
۲۶	درس ۵
۳۲	درس ۶
۴۹	درس ۷
۵۷	درس ۸
۶۴	درس ۹
۷۳	درس ۱۰
۷۶	درس ۱۱
۸۰	درس ۱۲
۸۵	درس ۱۳
۸۹	درس ۱۴
۹۵	درس ۱۶
۱۰۳	درس ۱۷
۱۰۶	درس ۱۸
۱۰۹	نیایش

فهرست

پاسخ‌های تشریحی

۳۰۶..... فارسی دوازدهم

۳۴۴..... فارسی یازدهم

۳۷۸..... فارسی دهم

فارسی دهم

۲۱۸..... ستایش

۲۲۱..... درس ۱

۲۲۷..... درس ۲

۲۳۶..... درس ۳

۲۴۰..... درس ۵

۲۴۵..... درس ۶

۲۵۰..... درس ۷

۲۵۵..... درس ۸

۲۵۹..... درس ۹

۲۶۶..... درس ۱۰

۲۷۲..... درس ۱۱

۲۷۷..... درس ۱۲

۲۸۱..... درس ۱۳

۲۸۴..... درس ۱۴

۲۹۰..... درس ۱۶

۲۹۶..... درس ۱۷

۲۹۹..... درس ۱۸

۳۰۴..... نیایش

فارسی

نیکی
صفتدرس
۱

دلمرو و ربانی

ریاضی - ۹۹

۸۱۷ در کدام گروه واژه، رابطه معنایی واژه‌ها، با سایر گروه‌ها، متفاوت است؟



- ۱) آسمان و ماه - دریا و ماهی - شعر و قصیده
- ۲) تفوق و برتری - عقده و گره - صواب و صلاح
- ۳) حیوان و جنگال - آشپزخانه و چاقو - رمضان و تشنگی
- ۴) خانواده و همسر - مدرسه و تخته سیاه - پادگان و سرباز

۸۱۸ در بیت گزینه معنای فعل «شدن» با سایر ابیات متفاوت است.

- | | |
|-------------------------------------|-------------------------------------|
| ۱) چنان می‌شد به زیر درع‌ها تبر | که زیر پرده گل باد شبگیر |
| ۲) گر ز نزدیک تو آهسته و هشیار شدیم | مست و آشفته به نزدیک تو باز آمده‌ام |
| ۳) و گر به صحبت یکساله کرده‌ای بیعت | همی کجا شوی اکنون و بیعت تو کجاست؟ |
| ۴) چه کردم که از من رمیده شدند | همه خویش و بیگانه بر خیره‌خیر |

۸۱۹ رابطه معنایی واژگان هر گزینه به جز بر پایه «تناسب» است.

- | | | | |
|------------------|-------------------------|---------------------|--------------------|
| ۱) نخل، تاک، بید | ۲) سپیده‌دم، ستاره، افق | ۳) چمن، سرو، ارغوان | ۴) ماهی، کشتی، سنگ |
|------------------|-------------------------|---------------------|--------------------|

۸۲۰ معنای واژگان «قوت، دغل، حمیت، زنخدان» به ترتیب در کدام گزینه دیده می‌شود؟

- | | |
|---------------------------------|--------------------------------|
| ۱) خوراک، حیل‌گر، مردانگی، چانه | ۲) خوراک، دشمنی، اراده، چانه |
| ۳) احسان، مکار، جوانمردی، گونه | ۴) رزق، ناراستی، مردانگی، گونه |

۸۲۱ معنای «شد» در کدام یک از ابیات زیر با بقیه متفاوت است؟

- | | |
|------------------------------------|-----------------------------------|
| ۱) نرگس ساقی بخواند آیت افسونگری | حلقه آورد ما مجلس افسانه شد |
| ۲) منزل حافظ کنون بارگه پادشاست | دل بر دلدار رفت جان بر جانانه شد |
| ۳) زاهد خلوت‌نشین دوش به میخانه شد | از سر پیمان برفت با سر پیمان‌ه شد |
| ۴) ای مرغ سحر عشق ز پروانه بیاموز | کان سوخته را جان شد و آواز نیامد |

۸۲۲ در کدام گزینه «نهاد» اولین کلمه یکی از دو مصراع است؟

- | | |
|----------------------------------|----------------------------------|
| ۱) زنخدان فرو برد چندی به جیب | که بخشنده، روزی فرستد ز غیب |
| ۲) شغال نگون‌بخت را شیر خورد | بماند آنچه روباره از آن سیر خورد |
| ۳) کسی نیک بیند به هر دو سرای | که نیکی رساند به خلق خدای |
| ۴) چنان سعی کن کز تو ماند چو شیر | چه باشی چو روبه به وامانده، سیر؟ |

۸۲۳ در کدام گزینه روابط معنایی واژگان، یکسان نیست؟



- ۱) سهل و صعب، فراز و فرود، فقر و غنا، اهورا و اهریمن
- ۲) فضل و احسان، طبع و ذات، رنج و تعب، زخمه و ضربه
- ۳) عزل و نصب، سعد و نحس، لهو و لعب، فخر و عار
- ۴) می و مستی، اسب و استر، طاق و رواق، تاج و تخت

۸۲۴ رابطه بین واژه‌های کدام گزینه متفاوت است؟

- (۱) تالاب - برکه (۲) عامل - والی (۳) حضيض - رفیع (۴) طالع - بخت

۸۲۵ واژه «شد» در کدام بیت معنی متفاوتی دارد؟

- (۱) از بس که فشانیدیم در از چشم گهرریز
(۲) کجا شد آن همه میثاق و سوگند
(۳) هر که در عهد ازل مست شد از جام شراب
(۴) جز شمع جگرسوز که شد همدم خواجو
- شد صحن گلستان صدف لؤلؤ خوشاب
کجا رفت آن همه پیمان و پیوند
سر به بالین ابد بازنهد مست و خراب
کس نیست که او را خبری باشد از این باب

۸۲۶ همه واژه‌های گزینه دو به دو به لحاظ رابطه معنایی در یک حوزه قرار می‌گیرند.



- (۱) اعمی و بصیر - هیبوط و صعود - سفر و حضر - قانع و طامع
(۲) عزل و نصب - جزر و مد - هزاهز و غریو - مضرات و منافع
(۳) ایجاز و اطناب - مدح و ذم - سلاست و روانی - ینبوع و چشمه
(۴) بدو و ختم - افراط و تفریط - انقباض و انبساط - ابطال و الغا

۸۲۷ کدام کلمه در جمله «ماه، بود» از طریق رابطه هم‌نشینی، به «ماه» معنی متفاوتی می‌دهد؟

- (۱) پربرکت (۲) طولانی (۳) نورانی (۴) بی‌برکت

۸۲۸ معنای کدام واژه را به تنهایی اصلاً نمی‌توان دانست؟

- (۱) کله (۲) دهان (۳) سیر (۴) آمدن

۸۲۹ رابطه‌ای که باعث کشف معنا در عبارت «سیر را غم گرسنه نیست، هم‌چنان که سوار را غم پیاده» می‌شود، چیست؟

- (۱) ترادف (۲) تضاد (۳) تشابه (۴) تضمّن

۸۳۰ مفهوم مصدر «شدن» در کدام گزینه با بقیه متفاوت است؟

- (۱) با هر غمی که آید راضی شو، ای دل، آن را
(۲) گرت زهت همی باید به صحرای قناعت شو
(۳) ای سر به زودی خاک شو، پیش در آن نازنین
(۴) ای اجل رنجه شو اکنون که ز بیماری هجران
- ما را نیافریدند از بهر بی‌غمی را
که آنجا باغ در باغ است و خوان در خوان و با در با
بو کز طفیل نازنین بوسیم پا را هر زمان
بهر جان دادنم آمد همه اسباب مرتب

۸۳۱ نقش دستوری واژه‌های مشخص شده به ترتیب در کدام گزینه آمده است؟

- «شغال نگون‌بخت را شیر خورد دگر روز با اتفاق اوفتاد»
بماند آنچه رویاه از آن سیر خورد
که روزی‌رسان، قوت روزش بداد»
- (۱) نهاد، مفعول، مفعول (۲) نهاد، قید، مفعول (۳) نهاد، نهاد، مفعول (۴) مفعول، نهاد، نهاد

۸۳۲ رابطه معنایی بیان‌شده در کدام گزینه صحیح نیست؟

- (۱) قطره، چکیده: ترادف (۲) یل، دلاور: تناسب (۳) بیعت، میثاق: ترادف (۴) ظلمت، فروغ: تضاد

۸۳۳ پی بردن به معنای واژه «ماه» در کدام گزینه به رابطه معنایی «تضمّن» امکان‌پذیر است؟

- (۱) زان روی که از شعاع نور رخ تو
(۲) اختلافی که هست در نام است
(۳) ایام را به ماهی یک شب هلال باشد
(۴) عزیز مصر به رغم برادران غیور
- خورشید منیر و ماه تابنده شدست
ور نه سی روز بی‌گمان ماهی است
و آن ماه دلستان را هر ابرویی هلالی
ز قعر چاه برآمد به اوج ماه رسید

۸۳۴ معنی کدام کلمه با توجه به بیت مقابلش نادرست آمده است؟

- (۱) با لطف بهارت دل چون برگ چرا لرزد
(۲) ساقی بیا که هاتف غییم به مژده گفت
(۳) ید بیضا و عصایی شده ثعبان رسدش
(۴) میدان تو بی‌کس است بنشین
- ترسد که خزان آید آرد دغلی دیگر (مکر)
با درد صبر کن که دوا می‌فرستمت (نهان)
جملگی تشنه‌دلان قوت از او می‌یابند (طعام)
شوریده‌سری بس است بنشین (آشفته)

۸۳۵ در همهٔ گزینه‌ها معنای دو کلمهٔ «شد» متفاوت است، به جز:

- | | |
|-------------------------------|---------------------------------|
| ۱) که سرمایه ز کف بیرون شد | وز دست اجل بسی جگرها خون شد |
| ۲) قطره آب بود با دریا شد | یک ذره خاک با زمین یکتا شد |
| ۳) چند اسیر رنگ و بو خواهی شد | چند از پی هر زشت و نکو خواهی شد |
| ۴) بر چرخ فلک هیچ کسی چیر نشد | وز خوردن آدمی زمین سیر نشد |



۸۳۶ معنی واژه‌های «صنع - قوت - زرخدان - جیب» به ترتیب در کدام گزینه درست آمده است؟

- | | |
|--|---------------------------------|
| ۱) آفریدن - قوی - چانه - گریبان | ۲) ساختن - طعام - چانه - گریبان |
| ۳) ساخته شده - خوردنی - زیر چانه - یقه | ۴) آفرینش - غذا - ابرو - یقه |

۸۳۷ در کدام گزینه معنی همهٔ واژه‌ها درست است؟

- ۱) شوریده‌رنگ (پریشانی)، سیر (بیزار، متفکر)، نگون‌بخت (بدبخت)
- ۲) شوریده (آشفته)، زرخدان (چانه)، دون (فرومایه)
- ۳) دغل (درستکار)، قوت (غذا)، فروماند (تعجب کرد)
- ۴) زرخدان (جیب)، محراب (بالای خانه)، صنع (آفرینش)

۸۳۸ معنی «جیب» در کدام گزینه با سایر ابیات متفاوت است؟

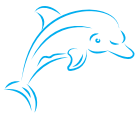
- | | |
|----------------------------------|-------------------------------|
| ۱) ناف خلقتش چو کلک رَسامان | مشک در جیب و لعل در دامان |
| ۲) و آفتابی که خلاف امکان است | که برآید ز جیب پیره‌نی |
| ۳) که این نافه ز چین جیب حور است | نه آن آهو که از مردم نفور است |
| ۴) گهی کردی به جای خویش مسکن | کشیدی سر به جیب و پا به دامان |

۸۳۹ در کدام بیت غلط املایی وجود ندارد؟

- | | |
|---------------------------------|-----------------------------|
| ۱) چو صبرش نماند از ضعیفی و هوش | ز دیوار مهرابش آمد به گوش |
| ۲) زرخدان فروبرد چندی به جیب | که بخشنده، روزی فرستد ز غیب |
| ۳) به گوش ارقوان آهسته گفتم | بهارت خوش که فکر دیگرانی |
| ۴) برو شیر درنده باش ای دغل | میانداز خود را چو روباه شَل |

۸۴۰ جفت‌های معنایی کدام گزینه تماماً دارای رابطهٔ تَضَمّن می‌باشند؟

- ۱) سیر و گیاه - انسان و حیوان - طوطی و پرواز - گنجشک و آواز
- ۲) انسان و ناطق - گوجه‌سبز و میوه - تهران و ایران - لوبیا و دانه
- ۳) کلوچه و شیرینی - انسان و متفکر - آلبیمو و مایع - نماز و عبادت
- ۴) توحید و اعتقاد - گل و بلبل - حمیت و تعصب - پرواز و آرزو



۸۴۱ همهٔ واژه‌های گزینهٔ دو به دو به لحاظ رابطهٔ معنایی در یک حوزه قرار می‌گیرند.

- | | |
|--|--|
| ۱) اقبال و ادبار - زیر و زبر - حضيض و اوج | ۲) اجمال و تفصیل - ارباب و رعیت - مهتر و بزرگ‌تر |
| ۳) وصال و هجران - طامع و آزمند - روشن و تیره | ۴) مطلع و ابتدا - خرد و کلان - مناعت و دنائت |

۸۴۲ رابطه‌ای که باعث کشف معنا در مصراع «ماه و خورشید هم این آینه می‌گردانند» می‌شود، چیست؟

- | | | | |
|-----------|----------|---------|------------|
| ۱) مترادف | ۲) تناسب | ۳) تضاد | ۳) تَضَمّن |
|-----------|----------|---------|------------|

۸۴۳ در بیت زیر کدام رابطهٔ معنایی وجود دارد؟

- | | | | |
|---|--|------------|-----------|
| «ای رشک ماه و مشتری با ما و پنهان چون پری | خوش خوش کشانم می‌بری آخر نگویی تا کجا» | | |
| ۱) تناسب | ۲) تضاد | ۳) تَضَمّن | ۴) مترادف |

۸۴۴ معنی «شد» در کدام گزینه متفاوت است؟

- | | |
|--------------------------------------|-----------------------------------|
| ۱) نه موری که مویی کزان کمترست | چو پر شد ز زنجیر محکم‌ترست |
| ۲) منوچهر بشنید و بگشاد گوش | سوی چاره شد مرد بسیار هوش |
| ۳) دل می‌رود ز دستم صاحب‌دلان خدا را | دردا که راز پنهان خواهد شد آشکارا |
| ۴) شد نقص کمالی که مرا بود به صورت | در عالم تحقیق کمالی دگر آمد |



۸۴۵ در کدام گزینه «صفت مبهم» در جایگاه پیشین نیامده است؟

- (۱) بار دگر گر به سوی کوی دوست
(۲) دگر روز، برای تفرّج، به بوستان رفت
(۳) دگر روز باز اتفاق افتاد
(۴) مراد خویش دگر باره من نخواهم خواست

خامرو ادبی

۸۴۶ آرایه در کدام گزینه نادرست آمده است؟

- (۱) بگير ای جوان، دست درویش پير
(۲) برو شیر درنده باش، ای دغل
(۳) زرخدان فرو برد چندی به جیب
(۴) شغال نگون بخت را شیر خورد
نه خود را بیفکن که دستم بگیر (تضاد)
مینداز خود را چو روباه شل (تشبیه)
که بخشنده، روزی فرستد ز غیب (کنایه)
بماند آنچه روباه از آن سیر خورد (جناس همسان)

۸۴۷ در همه گزینه‌ها به جز گزینه جناس همسان (تام) وجود دارد.

- (۱) داد خواهم اگر خواهی داد
(۲) نادیده خراش رشته چنگ
(۳) عاشقی بوده است در ایام پیش
(۴) نماند فتنه در ایام شاه جز سعدی
خواهم از آه صبحگاهی داد
از چنگ کجا برآید آهنگ
پاسبان عهد اندر عهد خویش
که بر جمال تو فتنه است و خلق بر سخنش

۸۴۸ در کدام بیت آرایه ادبی «جناس» وجود ندارد؟

- (۱) کرم ورزد آن سر که مغزی در اوست
(۲) بخور تا توانی به بازوی خویش
(۳) با زمانی دیگر انداز ای که پندم می‌دهی
(۴) شغال نگون بخت را شیر خورد
که دون هم‌تاند بی‌مغز و پوست
که سعیت بود در ترازوی خویش
کاین زمانم گوش بر چنگ است و دل در چنگ نیست
بماند آنچه روباه از آن سیر خورد



۸۴۹ در چند بیت «جناس همسان» به کار نرفته است؟

- (الف) برو شیر درنده باش ای دغل
(ب) بخور تا توانی به بازوی خویش
(ج) کزین پس به کنجی نشینم چو مور
(د) درین بود درویش شوریده رنگ
(ه) چه در کار و چه در کار آزمودن
(۱) سه
(۲) چهار
(۳) پنج
(۴) دو
مینداز خود را چو روباه شل
که سعیت بود در ترازوی خویش
که روزی نخوردند پیلان به زور
که شیری برآمد شغالی به چنگ
نباید جز به خود، محتاج بودن

۸۵۰ در کدام گزینه مجاز دیده نمی‌شود؟

- (۱) کرم ورزد آن سر که مغزی در اوست
(۲) اگر رفت و آثار خیرش نماند
(۳) خدا را بر آن بنده بخشایش است
(۴) محتاج قصه نیست گرت قصد خون ماست
که دون هم‌تاند بی‌مغز و پوست
نشاید پس از مرگش الحمد خواند
که خلق از وجودش در آسایش است
چون رخت از آن توست به یغما چه حاجت است

۸۵۱ آرایه‌های «جناس، تضاد، مراعات نظیر، مجاز» به ترتیب در ابیات آمده‌اند.

- (الف) نه بیگانه تیمار خوردش نه دوست
(ب) گریه شام و سحر شکر که ضایع نگشت
(ج) کرم ورزد آن سر که مغزی در اوست
(د) منزل حافظ کنون بارگه پادشاست
چو چنگش، رگ و استخوان ماند و پوست
قطره باران ما گوهر یک دانه شد
که دون هم‌تاند بی‌مغز و پوست
دل بر دلدار رفت، جان بر جانانه شد



- (۱) الف - ب - د - ج
(۲) ج - د - الف - ب
(۳) ج - ب - الف - د
(۴) الف - د - ب - ج

۸۵۲ در کدام گزینه کلمه قافیة دو مصراع جناس ندارند؟



- ۱) نه بیگانه تیمار خوردش نه دوست
- ۲) چو صبرش نماند از ضعیفی و هوش
- ۳) بخور تا توانی به بازوی خویش
- ۴) زنخدان فرو برد چندی به جیب

قلمرو فکری

انسانی - ۹۹

۸۵۳ کدام بیت، با بیت زیر «تقابل» مفهومی دارد؟

- «رزق هر چند بی‌گمان برسد
قانع از رزق پریشان با دل صد پاره شو
گرچه از آتش زبانی شمع این نه محفلم
دخل و خرج خویش را چون مه برابر هر که کرد
دست بیعت با توکل داده‌ام روز ازل
- ۱) شرط عقل است جستن از درها»
 - روزی آماده می‌خواهی برو غمخوار شو
نیست رزقی جز سر انگشت پشیمانی مرا
کم نگردد روزی‌اش هرگز ز خوان آفتاب
از برای رزق کوشیدن نمی‌آید ز من

هنر - ۹۹

۸۵۴ کدام بیت، دربردارنده مفهوم بیت زیر است؟

- «چه در کار و چه در کار آزمودن
۱) مینداز در پای کار کسی
۲) یاری که در او اهلیتی نیست مگیر
۳) بیکاری و توکل دور است از مرآت
۴) کار عالم نیک دیدم هیچ بر بنیاد نیست
- ۱) نباید جز به خود محتاج بودن»
 - که افتد که در پایش افتی بسی
کاری که در او منفعتی نیست مکن
بر دوش خلق مکن زنه‌ار بار خود را
بر دل خاصان ز عالم جز غم و بیداد نیست

خارج از کشور - ۹۹

۸۵۵ کدام بیت با بیت زیر، قرابت مفهومی دارد؟

- «رزق هر چند بی‌گمان برسد
۱) چشم بستن ز تماشای دو عالم سهل است
۲) از توکل در حنا مگذار دست سعی را
۳) در این درگاه سعی هیچ کس ضایع نمی‌ماند
۴) به اقتضای قضا کار خویش را بگذار
- ۱) سعی کن سعی که دل را نگران نگذاری
قفل روزی گر کلیدی دارد ابرام است و بس
به قدر آن‌چه فرمان می‌بری فرمانروا گردی
که سعی بیهده پاپوش می‌درد مثل است

خارج از کشور - ۹۹

۸۵۶ مفهوم بیت زیر از کدام بیت، دریافت می‌شود؟

- «چه در کار و چه در کار آزمودن
۱) نیاز گر بدرد پیکر مرا از هم
۲) بی‌زر نتوان رفت به زور از دریا
۳) کرده‌ام غنچه صفت باغ خود از خانه خویش
۴) بی‌نیازی سرکشی می‌آورد، زان لطف حق
- ۱) نباید جز به خود محتاج بودن»
 - نینی از پی کاری نیاز پیکارم
ور زر داری به زور محتاج نه ای
نیستم با دل صد پاره به گلشن محتاج
بندگان را مبتلا سازد به درد احتیاج



۸۵۷ مفهوم عبارت «مردان بار را به نیروی همت و بازو و حمیت کشند تا به قوت تن» در کدام گزینه وجود ندارد؟

- ۱) هست همت چو مغز و کار چو پوست
 - ۲) شعله نتوانست پیچیدن سیاوش را عنان
 - ۳) آخر از همت مردان غیور
 - ۴) با صبا افتان و خیزان می‌روم تا کوی دوست
- ۱) کار هرکس به قدر همت اوست
 - شهرت توفیق، صائب همت مردانه است
 - شود آباد وطن، حق، حق، حق
 - وز رفیقان ره استمداد همت می‌کنم

۸۵۸ مفهوم بیت «کرم ورزد آن سر که مغزی در اوست / که دون همتانند بی مغز و پوست» در کدام گزینه یافت می‌شود؟

- ۱) سخا توقع ز او کن که او سخاوورز است
- ۲) حق‌گزاری با سخاوت، حق‌شناسی با کرم
- ۳) به هنگام جود و به گاه سخاوت
- ۴) دهش می‌کند آنکه فرزانه است



کشیده سر به بام خسته جانی
بهارت خوش که فکر دیگرانی»
چه باشی چو روبه به وامانده سیر
نه خود را بیفکن که دستم بگیر
که دون همتانند بی مغز و پوست
که سعیت بود در ترازوی خویش

۸۵۹ کدام گزینه، با ابیات زیر، قرابت معنایی ندارد؟

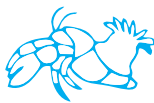
«سحر دیدم درخت ارغوانی
به گوش ارغوان آهسته گفتم
۱) چنان سعی کن کز تو ماند چو شیر
۲) بگیر ای جوان دست درویش پیر
۳) کرم ورزد آن سر که مغزی دروست
۴) بخور تا توانی به بازوی خویش

۸۶۰ همهٔ ابیات «قرابت معنایی» دارند، به جز

- ۱) رزق هرچند بی‌گمان برسد
- ۲) در جهان بال و پر خویش گشودن آموز
- ۳) نیستم در زیر بار منت باد مراد
- ۴) ناید از ما شکسته‌پا بسته‌پران

۸۶۱ بیت کدام گزینه با بیت زیر تناسب معنایی دارد؟

«بخور تا توانی به بازوی خویش
۱) تا تو نیایی به فضل رفتن ما باطل است
۲) وحشی تو برون مانده‌ای از سعی کم خویش
۳) دولت آن است که بی‌خون دل آید به کنار
۴) من از بازوی خود دارم بسی شکر



که سعیت بود در ترازوی خویش»
ور به مثل پای سعی در طلب سر شود
ورنه در مقصود به روی همه باز است
ورنه با سعی و عمل باغ جنان این همه نیست
که زور مردم آزاری ندارم

۸۶۲ کدام بیت با «روزی دهی پروردگار» تناسب معنایی ندارد؟

- ۱) همچنین از پشه‌گیری تا به پیل
- ۲) جمله را رزاق روزی می‌دهد
- ۳) گر توکل می‌کنی در کار کن
- ۴) گر بخواهی ور نخواهی رزق تو

شد عیال‌الله و حق نعم‌الوکیل
قسمت هریک به پیشش می‌نهد
کشت کن، پس تکیه بر جبار کن
پیش تو آید دوان از عشق تو

۸۶۳ در کدام بیت معنای عبارت «زنخدان به جیب فرو بردن» به درستی دیده می‌شود؟

- ۱) بامدادان همه شیون به سر بام برید
- ۲) تفکر کن که آخر از کجایی
- ۳) دامن و جیب مکن جهد که زربفت کنی
- ۴) چو مشک از ناف عزلت بو گرفتم

ز آتشین آب مزه موج شرر بگشاید
درین نیلی قفس بهر چرایی
جهد آن کن که مگر پاک کنی دامن و جیب
به تنهایی چو عنقا خو گرفتم

۸۶۴ مفهوم بیت زیر با همهٔ ابیات به جز قرابت معنایی دارد.

- «رزق هر چند بی‌گمان برسد
۱) رزق بی‌کوشش نمی‌آید به کف، حرف است این
۲) اینکه روزی بی‌تردد می‌رسد افسانه است
۳) شد به لب واکردنی گنجینهٔ گوهر صدف
۴) من از رسیدن روزی به خویش دانستم
- شرط عقل است جستن از درها»
نیم نانی می‌رسد تا نیم جانی در تن است
پنجهٔ کوشش کلید رزق را دندان است
در تلاش رزق آدم بی‌دهن باشد چرا؟
که رزق مردم بی‌دست و پا خداداد است



بی‌بال و پیر، به عالم بالا پرنده کیست؟
در طلب کاهلی نشاید کرد
آن را که چون عقاب بود آشیان بلند
چون دانستم که گنج در ویرانی است

۸۶۵ مفهوم کدام بیت با دیگر ابیات متفاوت است؟

- ۱) از همت است هر که به جایی رسیده است
- ۲) گرچه بیرون ز رزق نتوان خورد
- ۳) همت بلند دار که آسیب کم رسد
- ۴) ویران کردم به دست خود خانه دل

۸۶۶ کدام بیت با بیت زیر تقابل معنایی دارد؟

«رزق هر چند بی‌گمان برسد
۱) برو شیر درنده باش ای دغل
۲) کسی نیک بیند به هر دو سرای
۳) امتحان زین بیشتر خود چون بود
۴) فخری که از وسیلت دون همتی رسد

شرط عقل است جستن از درها»
مینداز خود را چو روباه شل
که نیکی رساند به خلق خدای
رزق سوی صابران خوش می‌رود
گر نام و ننگ داری، از آن فخر، عار دار

- ۱) رزق هر چند بی‌گمان برسد
- ۲) ز پای مور تا بال مگس صد بار سنجیدم
- ۳) چشم صائب چون صدف بر ابر گوهر بار نیست
- ۴) تا شوی از جمله عالم عزیز

۸۶۷ مفهوم کدام بیت با بیت «بخور تا توانی به بازوی خویش / که سعیت بود در ترازوی خویش» متفاوت است؟

شرط عقل است جستن از درها
نشد بی‌اعتباری‌های من سنگ ترازویی
زیر بار منت طبع گهر بار خودست
جهد تو می‌باید و توفیق نیز

- ۱) رزق هر چند بی‌گمان برسد
- ۲) ز پای مور تا بال مگس صد بار سنجیدم
- ۳) چشم صائب چون صدف بر ابر گوهر بار نیست
- ۴) تا شوی از جمله عالم عزیز

انسانی ۹۸ - نظام جدید

۸۶۸ کدام بیت، دربردارنده مفهوم بیت زیر است؟

شرط عقل است جستن از درها»
نیست جز گرد کدورت رزق من زین آسیا
کم بود دل‌های شب بی‌شمع بالین آسیا
می‌کند با کاهلان این نکته تلقین آسیا
باشد از ریزش فزون آوازه این آسیا

- ۱) «رزق هر چند بی‌گمان برسد
۱) گر کند آفاق را چون صبح از احسان روسفید
۲) سعی در رزق کسان دل را منور می‌کند
۳) بی‌تردد، دامن روزی نمی‌آید به دست
۴) پوچ سازد مغزها را چرخ تا روزی دهد

۸۶۹ مفهوم کدام بیت با بیت زیر قرابت معنایی دارد؟

«که خلق از وجودش در آسایش است»
که دون همتانند بی‌مغز و پوست
که نیکی رساند به خلق خدای
نویسنده عمر و روزی است هم
وین جرم چو خود کردم با خود چه توان کردن؟

- ۱) «خدا را بر آن بنده بخشایش است
۱) کرم ورزد آن سر که مغزی در اوست
۲) کسی نیک بیند به هر دو سرای
۳) نگارنده کودک اندر شکم
۴) دل دادم و بد کردم و یک درد به صد کردم

۸۷۰ مفهوم: «بگیر ای جوان، دست درویش پیر / نه خود را بیفکن که دستم بگیر» در کدام گزینه آمده است؟

جز دیده که هر چه داشت بر پایم ریخت
با سخت بازوان به ضرورت فروتنی
سیر آمده‌ام ز خویشتن دستم گیر
ز همت توشه‌ای بردار و خود تخمی بکار آخر

- ۱) زین واقعه هیچ دوست دستم نگرفت
- ۲) سعدی چو سروری نتوان کرد لازمست
- ۳) ای فضل تو دستگیر من، دستم گیر
- ۴) چو یاد، از خرمن دوان ربودن خوشه‌ای تا چند

۸۷۱ مفهوم کدام بیت با بیت زیر تقابل معنایی دارد؟

شد و تکیه بر آفریننده کرد»
بماند آن‌چه روباه از آن سیر خورد
که روزی‌رسان قوت روزش بداد
که بخشنده روزی فرستد به غیب
شکار از جنگ گنجشکان نگیرد

- ۱) «یقین، مرد را دیده، بیننده کرد
۱) شغال نگون‌بخت را شیر خورد
۲) دگر روز باز اتفاق اوفتاد
۳) زنخدان فروبرد چندی به جیب
۴) اگر عنقا ز بی‌برگی بمیرد



بیت «بخور تا توانی به بازوی خویش / که سعيات بود در ترازوی خویش» با کدام یک از بیت‌های زیر قرابت معنایی دارد؟ ۸۷۲

- ۱) ز کوشش به هر چیز خواهی رسید
- ۲) هر که نان از عمل خویش خورد
- ۳) نابرده رنج، گنج میسر نمی‌شود
- ۴) مکن ز عرصه شکایت که در طریق ادب

کدام بیت با بیت زیر قرابت معنایی بیشتری دارد؟ ۸۷۳

- ۱) کسی نیک بیند به هردو سرای
 - ۲) چو نیک کنی، نیک آید برت
 - ۳) چو نیک نمایندت کیهان‌خدای
 - ۴) به نیک ببايد تن آراستن
- که نیکي رساند به خلق خدای»
بدی را، بدی باشد اندر خودت
تو با هر کسی نیز نیکي نمای
که نیکي نشاید ز کس خواستن
جهان جهان را به بد نسپریم

**خرید کتاب‌های کنکور
با تخفیف ویژه
و
ارزانی رایگان
Medabook.com**

هدابوک



تلمرو زبانی

۱۷۳۰ معنی و کاربرد واژه «حضرت» در کدام مصراع متفاوت است؟

- (۱) در حضرت کریم تمنّا چه حاجت است
(۲) سر ارادت ما و آستان حضرت دوست
(۳) حدیث دوست نگویم مگر به حضرت دوست
(۴) در این حضرت، چو مشتاقان نیاز آرند، ناز آرند

۱۷۳۱ در کدام مصراع غلط املائی می‌یابید؟

- (۱) ارباب حاجتیم و زبان سؤال نیست
(۲) حسنت به اتّفاق مlahت جهان گرفت
(۳) ای صبح‌دم ببین که کجا می‌فرستمت
(۴) چو یار نیست به تسکین خلق نتوان زیست

۱۷۳۲ کدام گزینه کاملاً صحیح نیست؟

- (۱) حدیث: ماجرا، روایت، سخن
(۲) صبا: بادی که از طرف جنوب شرقی می‌وزد، باد بهاری
(۳) معاش: زندگی، زیست، زندگانی کردن
(۴) سودا: اندیشه، هوس، عشق

۱۷۳۳ نقش ضمیر مشخص‌شده در کدام گزینه ناصحیح است؟

- (۱) گفتمت چون دُر حدیثی گر توانی داشت هوش (متمّم)
(۲) ای بی‌نشان محض، نشان از که جویمت؟ (مضاف‌الیه)
(۳) لاله دیدم، روی زیبایی توام آمد به یاد (مضاف‌الیه)
(۴) خداهش در همه حال از بلا ننگه دارد (مضاف‌الیه)

۱۷۳۴ نقش ضمیر پیوسته در کدام گزینه متفاوت است؟

- (۱) گر آرزوی وصلش پیرم کند مکن عیب
(۲) در خانه گرم هر شب از ماه بود شمعی
(۳) دریای لطف بودی و من مانده با سراب
(۴) ای تو فروغ کو کیم، تیره مخواه چون شبیم
عیب است از جوانی کاین آرزو ندارد
بی روی چو خورشیدت، چون شب گذرد روزم
دل آنگهت شناخت که آب از سرم گذشت
دل به هوای آتشت این همه دود می‌کند

۱۷۳۵ نقش ضمیر پیوسته در انتهای کدام گزینه متفاوت آمده است؟

- (۱) اثر دل زنده دارد شمع اقبال سکندر را
(۲) خوشابری که اشک خود به دامان صدف ریزد
(۳) به گرد چشم نرگس خواب آسایش نمی‌گردد
(۴) کمان نرم تیر سخت را در چاشنی دارد
که از آینه بارد تا قیامت نور بر گورش
خوشا تاکی که گردد قسمت میخانه انگورش
نمی‌دانم که دارد چشم بیمار که رنجورش
مشو زنه‌ار ایمن از فریب چشم رنجورش

۱۷۳۶ نقش دستوری ضمیر پیوسته در تمام گزینه‌ها به‌جز درست آمده است.

- (۱) دوست می‌دارمت به بانگ بلند
(۲) اگر سرم برود در سر وفای شما
(۳) چو یار نیست به تسکین خلق نتوان زیست
(۴) از آن رنگ رُخم خون در دل افتاد
تا کی آهسته و نهان گفتن؟ (ت: مفعول)
ز سر بیرون نرود هر گرم هوای شما (م: مضاف‌الیه)
که دوستان اگر دم دل دهند، جان ندهند (م: متمم)
وز آن گلشن به خارم مبتلا کرد (م: مضاف‌الیه)

* بحث جهش یا پرش یا جابه‌جایی ضمیر از حذفیات کنکور سراسری اعلام شده است. اما به دلیل وجود در کتاب درسی ما اینجا آورده‌ایم.

۱۷۳۷ نقش دستوری کدام ضمیر پیوسته مشخص شده با بقیه متفاوت است؟

- ۱) گرت خاکپایان شوریده سر
 ۲) به می سجاده رنگین کن گرت پیر مغان گوید
 ۳) دلم ربودی و رفتی ولی نمی روی از دل
 ۴) مرا در دل درخت مهربانی
- حقیر و فقیر آید اندر نظر
 که سالک بی خبر نبود ز راه و رسم منزلها
 بیا که جان عزیزت فدای شکل و شمایل
 به چه ماند به سرو بوستانی

۱۷۳۸ نقش دستوری واژه تخلص در بیت زیر چیست؟

«غبار راهگذارت کجاست تا حافظ

- ۱) منادا
 ۲) نهاد
 ۳) متمم
 ۴) مفعول

۱۷۳۹ نقش دستوری ضمیر «ت» در ابیات زیر، به ترتیب کدام است؟

- الف) که گفتت برو دست رستم ببند؟
 ب) به هم پنجه‌ای با منت یار کو؟
 ج) اوت کشت و اوت خواهد هم درودن بی گمان
- نبندد مرا دست، چرخ بلند!
 سپاهت کجا و سپهدار کو؟
 هر که کارد بدرود، پس چون کنی چندین مرا؟

- ۱) مفعول، متمم، مضاف‌الیه
 ۲) مضاف‌الیه، متمم، مفعول
 ۳) متمم، مفعول، مضاف‌الیه
 ۴) متمم، مضاف‌الیه، مفعول

۱۷۴۰ در کدام بیت نقش دستوری ضمیر پیوسته متفاوت است؟

- ۱) تا در این مرحله مشغله‌ناک
 ۲) سخن بگوی که بیگانه پیش ما کس نیست
 ۳) خاک ره گل می شود از آب چشمم تا چرا
 ۴) به کنج بی کسی و غربتم من آن مرغی
- پاک خیزد گه‌رت از دل پاک
 به غیر شمع و همین ساعتش زبان ببرم
 آتش اندر من زد و رفت از دل من بادوار
 که سنگ تفرقه دورش ز آشیان دارد

۱۷۴۱ نقش دستوری ضمیرهای پیوسته در ابیات زیر به ترتیب کدام است؟

- «جهانا چه بدمهر و بدخو جهانی
 خوری خلق را و دهانت نبینم
 ستانی همی زندگانی ز مردم
- چو آشفته بازار بازارگانی
 خورنده ندیدم بدین بی‌دهانی
 ازیرا درازت بود زندگانی»

- ۱) مفعول - مسند
 ۲) مضاف‌الیه - مسند
 ۳) مفعول - مضاف‌الیه
 ۴) مضاف‌الیه - مضاف‌الیه

۱۷۴۲ نقش ضمیر شخصی پیوسته در کدام گزینه متفاوت است؟

- ۱) کز عشق به غایتی رسانم
 ۲) گفتند یافت می‌نشود جسته‌ایم ما
 ۳) نانم افزود و آبرویم کاست
 ۴) دل هر ذره را که بشکافی
- کاو ماند اگر چه من نمانم
 گفت: «آنکه یافت می‌نشود آنم آرزوست»
 بی‌نوایی به، از مذلت خواست
 آفتابیش در میان بینی

۱۷۴۳ نقش ضمیر متصل مشخص شده در ابیات، به ترتیب در کدام گزینه درست است؟

- الف) به آن رسید که توفان برآیدم به دو چشم
 ب) دل که به هدیه دادمش کاین رخ زرد بنگرد
 ج) به دوستی اگر پای بر دو دیده نهی
 د) ز سوز مهوشان از درد چندان سوختم خود را
- ز سوز سینه همچون تنور کشته ما
 سگه قلب داشتیم، زر به عیار در نشد
 هنوزت اهل دل از دیده دوست‌تر گیرند
 که بر شمع مزار خویشتن پروانه‌شان کردم

- ۱) مضاف‌الیه، متمم، مفعول، مفعول
 ۲) متمم، مفعول، متمم، مضاف‌الیه
 ۳) مضاف‌الیه، مفعول، متمم، مفعول
 ۴) متمم، مضاف‌الیه، مفعول، متمم

۱۷۴۴ نقش ضمیر «-م» در پایان مصراع دوم کدام گزینه‌ها به ترتیب، «مفعول و متمم» است؟

- الف) من ملک بودم و فردوس برین جایم بود
 ب) سایه طوبی و دلجویی حور و لب حوض
 ج) نیست بر لوح دلم جز الف قامت یار
 د) تا شدم حلقه به گوش در میخانه عشق
 هـ) پاک کن چهره حافظ به سر زلف ز اشک
- آدم آورد در این دیر خراب‌آبادم
 به هوای سر کوی تو برفت از یادم
 چه کنم حرف دگر یاد نداد استادم
 هر دم آید غمی از نو به مبارک بادم
 ورنه این سیل دمامد ببرد بنیادم

- ۱) الف - ج
 ۲) ب - د
 ۳) الف - هـ
 ۴) ج - هـ



خارج از کشور - ۹۹

۱۷۴۵ کدام دو واژه در بیت زیر، «ایهام» دارند؟

«از نواهای مخالف می‌کشند آزار خلق
 (۱) نوا، ساز (۲) آهنگ، نوا
 گوشمالی نیست حاجت ساز سیر آهنگ را»
 (۳) نوا، مخالف (۴) ساز، آهنگ

۱۷۴۶ در کدام بیت از ایهام خبری نیست؟

(۱) بی‌مهر رُخت روز مرا نور نمانده است
 (۲) گفتم که بوی زلفت گمراه عالمم کرد
 (۳) به بوی نافه‌ای کاخر صبا زان طره بگشاید
 (۴) جان ریخته شد بر تو، آمیخته شد با تو
 و ز عمر مراجز شب دیجور (تاریک) نمانده است
 گفتا اگر بدانی هم اوت رهبر آید
 ز تاب جعد مشکینش چه خون افتاد در دل‌ها
 چون بوی تو دارد جان، جان را هله بنوازم

۱۷۴۷ در بیت: «سر و زر و دل و جانم فدای آن یاری / که حق صحبت مهر و وفا نگه دارد» کدام آرایه ادبی مشهود نیست؟

(۱) مجاز (۲) واج‌آرایی (۳) مراعات‌نظیر (۴) تشبیه

۱۷۴۸ آرایه ایهام را در کدام بیت زیر نمی‌توان یافت؟

(۱) عقلم از غمزه آن چشم سیاه اندیشد
 (۲) گفتمش دور از تو در چشم جهان‌بین نور نیست
 (۳) هر دو ابروی تو طاقند به خوبی لیکن
 (۴) در صدف گوهر جدا باشد ز آغوش صدف
 زانکه هشیار بود بر حذر از مردم مست
 گفت باور می‌توان کرد این سخن پر دور نیست
 کاکلت آمده در حسن از ایشان بر سر
 وصل هجران است هر جا دورباش ناز هست

۱۷۴۹ آرایه «ایهام» را در چند بیت از ابیات زیر می‌توان یافت؟

الف) گفت جانان سوی ما بگذر به سر گفتم به چشم
 ب) گفت برمی‌دارم از رخ پرده گفتم لطف توست
 ج) گفت جای من کجا لایق بود گفتم به دل
 د) گفت فخری میهمان خواهی مرا گفتم به جان
 گفت ترک جان کن و درما نگر گفتم به چشم
 گفت چشم خویش را گوا این خبر، گفتم به چشم
 گفت خواهم غیر از این جای دگر، گفتم به چشم
 گفت فرش راه کن لعل و گهر گفتم به چشم
 (۱) یکی (۲) دو تا (۳) سه تا (۴) چهار تا

۱۷۵۰ کدام گزینه فاقد آرایه ایهام است؟

(۱) وصل تو آجل را ز سرم دور همی داشت
 (۲) نزدیک شد آن دم که رقیب تو بگوید
 (۳) سیل دریادیده هرگز بر نمی‌گردد به جوی
 (۴) چشمی به رهت دوخته‌ام باز که شاید
 از دولت هجر تو کنون دور نمانده است
 دور از رُخت این خسته رنجور نمانده است
 نیست ممکن هر که مجنون شد دگر عاقل شود
 بازآیی و برهانی‌ام از چشم به راهی

۱۷۵۱ در کدام بیت آرایه ادبی «ایهام» وجود دارد؟

(۱) کمند صید بهرامی بیفکن جام‌جم بردار
 (۲) زیر هر پرده ساز تو هزاران راز است
 (۳) کسی به وصل تو چون شمع یافت پروانه
 (۴) تا چه کند با رخ تو دود دل من
 که من پیمودم این صحرا، نه بهرام است و نه گورش
 بیم آن است که از پرده فتد راز امشب
 که زیر تیغ تو هر دم سری دگر دارد
 آینه دانی که تاب آه ندارد

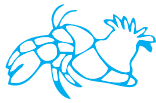
۱۷۵۲ در کدام ابیات، آرایه «ایهام» به کار رفته است؟

الف) در دل نهادم مهر او، آن دل، روان دادم بدو
 ب) در شرط آفرینش و در عهد روزگار
 پ) غرق خون بود و نمی‌مرد ز حسرت فرهاد
 ت) زاهد از کوچه زندان به سلامت بگذر
 زیرا که گر در جان نهم، جانم ننگجد در بدن
 صاحبقران نیامده با احتشام تو
 خواندم افسانه شیرین و به خوابش کردم
 تا خرابت نکند صحبت بدنامی چند
 الف و ب (۲) ب و پ (۳) پ و ت (۴) الف و ت

۱۷۵۳ با توجه به بیت: «کیست حافظ تا نوشد باده بی‌آواز رود / عاشق مسکین چرا چندین تجمل بیدش»، کدام کلمه «ایهام» دارد؟

- (۱) آواز (۲) باده (۳) تجمل (۴) رود

۱۷۵۴ در کدام گزینه آرایه «ایهام» موجود نیست؟



- (۱) هر کونکاشت مهر و ز خوبی گلی نجید
(۲) بر کام دل به گردش ایتام دل میند
(۳) گره را ز راز جهان باز کن
(۴) چشم چپ خویشتن برآرم
- در رهگذار باد نگهبان لاله بود
کاین چرخ کج‌مدار نه بر آرزو رود
که آسان کند باده دشوارها
تا روی نبیندت به‌جز راست

۱۷۵۵ در بیت: «آینه سکندر جام می است بنگر / تا بر تو عرضه دارد احوال ملک دارا»، کدام کلمه آرایه «ایهام» دارد؟

- (۱) دارا (۲) آینه (۳) ملک (۴) سکندر

۱۷۵۶ در بیت: «خانه زندان است و تنهایی ضلال / هر که چون سعدی گلستانیش نیست»، کدام واژه یادآور آرایه «ایهام» است؟

- (۱) خانه (۲) زندان (۳) سعدی (۴) گلستان

۱۷۵۷ در کدام بیت آرایه «ایهام» دیده می‌شود؟

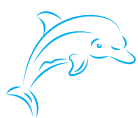
- (۱) پسر را نشانند پیران ده
(۲) ای پریشان گوی مسکین، پرده دیگر کن
(۳) شاه ترکان سخن مدعیان می‌شنود
(۴) مرا شکر منه و گل مریز در مجلس
- که مهتر بر او نیست، مهرش بده
پور دستان جان ز چاه نابردار در نخواهد برد
شرمی از مظلمه خون سیاوشش باد
میان خسرو و شیرین شکر کجا گنجد؟

۱۷۵۸ کدام گزینه در بیت: «کوه را هم تیغ داد و هم کمر / تا به سرهنگی او افراخت سر»، دارای «ایهام» است؟

- (۱) کوه و سرهنگی (۲) کوه و کمر (۳) تیغ و کوه (۴) تیغ و کمر

سالمرو فکری

۱۷۵۹ کدام گزینه پاکبازی را به ذهن می‌رساند؟



- (۱) هر آن که جانب اهل وفا نگه دارد
(۲) صبا بر آن سر زلف ار دل مرا بینی
(۳) حدیث دوست نگویم مگر به حضرت دوست
(۴) سر و زر و دل و جانم فدای آن یاری
- خدایش در همه حال از بلا نگه دارد
ز روی لطف بگویش که جا نگه دارد
که آشنا سخن آشنا نگه دارد
که حق صحبت مهر و وفا نگه دارد

۱۷۶۰ بیت: «تعلیم زاره گیر در امر معاش / نیمی سوی خود می‌کش و نیمی می‌پاش» دعوتی است بر

- (۱) بهره‌مندی و بخشش
(۲) سخت‌گیری و ملایمت
(۳) تعادل در قضاوت
(۴) اول همسایه سپس خانه

۱۷۶۱ مفهوم بیت: «تا نگردي آشنا، زین پرده رمزی نشنوی / گوش نامحرم نباشد جای پیغام سروش» در کدام گزینه آمده است؟

- (۱) صبا بر آن سر زلف ار دل مرا بینی
(۲) چو گفتمش که دلم را نگاه دار، چه گفت؟
(۳) حدیث دوست نگویم مگر به حضرت دوست
(۴) غبار راهگذارت کجاست تا حافظ
- ز روی لطف بگویش که جا نگه دارد
ز دست بنده چه خیزد، خدا نگه دارد
که آشنا سخن آشنا نگه دارد
به یادگار نسیم صبا نگه دارد

۱۷۶۲ مفهوم آیه: «و من یتوکل علی الله فهو حسبه» در کدام مصراع نمود بیشتری دارد؟

- (۱) خدایش در همه حال از بلا نگه دارد
(۲) ز دست بنده چه خیزد، خدا نگه دارد
(۳) حدیث دوست نگویم مگر به حضرت دوست
(۴) فرشته‌ات به دو دست دعا نگه دارد

۱۷۶۳ تصویر بیت زیر در بیت گزینۀ نیز هست.

«صبا بر آن سر زلف ار دل مرا بینی
 ۱) گیسوی تو گر سر کشد او را چه توان گفت؟
 ۲) بروای شب ز پیش من میبچان زلف و گیسورا
 ۳) با تو ام گر چه به گیسوی تو دستم نرسد
 ۴) ای پری تنها دل فخری نه در گیسوی توست

ز روی لطف بگویش که جا نگه دارد»
 با هندوی کژطبع محاکا نتوان کرد
 که جز آن جعد و گیسو را نمی‌دانم، نمی‌دانم
 با تو هر چند که بی‌دسترسی نتوان بود
 منزل صد دل شمر هر تار موی خویش را

۱۷۶۴ مفهوم عبارت «ای درویش، ما موشی در حقه به تو دادیم تو پنهان توانستی داشت، سرّ خدای را با تو بگویم، چگونه نگاه خواهی داشت؟» در کدام گزینه نیست؟



۱) چه جای صحبت نامحرم است مجلس انس
 ۲) هر که شدت حلقه در زود برد حقه زر
 ۳) حدیث عشق نداند کسی را در همه عمر
 ۴) اهل کام و ناز را در کوی رندی راه نیست

سر پیاله بپوشان که خرّقه‌پوش آمد
 خاصه که در باز کنی محرم دروازه شود
 به سر نکوفته باشد در سرایی را
 رهروی باید، جهان‌سوزی، نه خامی بی‌غمی

۱۷۶۵ کدام بیت با بقیۀ ابیات قرابت مفهومی کمتری دارد؟

۱) ای بی‌نشان محض نشان از که جویمت
 ۲) دل در فنای وحدت و جان در بقای صرف
 ۳) پیدا بسی بجستمت از کس نیافتم
 ۴) در بحر بی‌نهایت عشقت چو قطره‌ای

گم گشت در تو هر دو جهان از که جویمت
 مَن گم‌شده در این دو میان از که جویمت
 اکنون مرا بگو که نهان از که جویمت
 گم شد نشان مه به نشان از که جویمت

۱۷۶۶ کدام گزینه با بیت «گرت هواست که معشوق نگسلد پیمان / نگاه‌دار سر رشته تا نگه دارد» مفهوم نزدیکی دارد؟

۱) حریم عشق را در که بسی بالاتر از عقل است
 ۲) ای دل ار سیل فنا بنیاد هستی بر کند
 ۳) گر تو خواهی که ز دلدار بود مرحمتی
 ۴) حلقه زلفش تماشاخانه باد صباست

کسی آن آستان بوسد که جان در آستین دارد
 چون تو را نوح است کشتیان ز طوفان غم مخور
 مرحمت کن تو ز دلدار نگه‌دار نشان
 جان صد صاحب‌دل آنجا بسته یک مو ببین

۱۷۶۷ مفهوم عبارت: «ای درویش، ما موشی در حقه به تو دادیم، تو پنهان توانستی داشت، سرّ خدای را با تو بگویم، چگونه نگاه خواهی داشت؟» در کدام بیت نیامده است؟



۱) اسرار خرابات به‌جز مست نداند
 ۲) پیش زاهد از رندی دم مزین که نتوان گفت
 ۳) قدر اهل درد، داند اهل درد
 ۴) خواجه محرّران سرشکم به سیم ناب

هشیار چه داند که در این کوی چه راز است
 با طیب نامحرم حال درد پنهانی
 هر که را دردی نباشد نیست مرد
 اسرار عشق به ورق زر نوشته‌اند

دریافت برنامه ریزی و مشاوره

از مشاوران رتبه برتر

موسسه کنکور آیدینوین

۰۲۱ ۲۸۴۲۵۴



۸۲۹ ۲ تضاد معنایی بین سوار و پیاده ما را به تضاد بین گرسنه و سیر هدایت می‌کند.

۸۳۰ ۲ «شو» در گزینه (۲)، در معنای «برو» آمده است و در گزینه‌های دیگر فعل اسنادی است. قلم‌چی - ۹۷

۸۳۱ ۳ برای تشخیص بهتر نقش‌های دستوری، جمله را به نثر روان برمی‌گردانیم.

شیر، شغال نگون‌بخت را خورد و آنچه بماند، روباه سیر از آن خورد.
نهاد نهاد قید

دگر روز باز اتفاق افتاد که روزی‌رسان، قوت روزش را بداد.
مفعول

۸۳۲ ۲ رابطه معنایی بیان‌شده در گزینه (۲)، مترادف است، نه تناسب. قلم‌چی - ۹۶

۸۳۳ ۳ ایام ← ماه (ماه زیرمجموعه ایام است) بررسی سایر گزینه‌ها:

گزینه (۱): خورشید و ماه ← تناسب / گزینه (۲): سی روز و ماه ← مترادف / گزینه (۴): ماه و چاه ← تضاد نشانه برتر - ۹۷

۸۳۴ ۳ در گزینه (۳) واژه قوت به معنای زور و قدرت است که ممکن است به علت آمدن با واژه تشنه‌دلان به اشتباه معنی طعام برداشت شود.

بررسی سایر گزینه‌ها:

گزینه (۱): (دغل: مکر، حيله) / گزینه (۲): (غیب: پنهان، پنهان) / گزینه (۴): (شوریده: آشفته، سرگشته)

نکته: به کلماتی که دو معنایی و دو تلفظی هستند، توجه شود. (ثعبان: مادر بزرگ، اژدها)

۸۳۵ ۴ گزینه‌های (۱)، (۲) و (۳) به ترتیب «سرمایه ز کف بیرون شد»، «با دریا شد»، «از پی هر زشت و نکو خواهی شد»، «شد» به معنای رفتن است ولی در گزینه (۴) هیچ کدام از «شد»ها به معنای رفتن نمی‌باشند.

۸۳۶ ۲ صنع: آفریدن، ساختن، آفرینش / قوت: غذا، خوردنی، طعام، خوراک، رزق روزانه / زرخدان: چانه / جیب: گریبان، یقه

۸۳۷ ۲ گزینه (۱): شوریده‌رنگ به معنای آشفته‌حال است که غلط معنی شده است و اینکه سیر معانی مختلفی دارد مانند: (۱) کسی که معده‌اش پر از غذا است. - (۲) بیزار و متنفر - (۳) راه رفتن - (۴) جمع سیرت، روش‌ها / گزینه (۳): دغل به معنای، حيله گر، مکار، نادرستی و مکر است. / گزینه (۴): زرخدان به معنای چانه است اما جیب به معنای گریبان است که غلط است.

۸۳۸ ۱ کلمه «جیب» در لفظ‌های مختلف دو معنی می‌دهد و از هم نشینی با واژه‌ها و حرف اضافه‌ها معنای آن مشخص شده است.

جیب به معنای «گریبان و یقه» در گزینه‌های (۲) تا (۴) آمده است و جیب به معنای کیسه‌مانندی که به لباس می‌دوزند، از هم نشینی با حرف اضافه «در» معنایش مشخص می‌شود.

نکته: نیاز به معنی کل بیت نیست، صرفاً از هم نشینی‌ها، معانی مشخص می‌شوند.

۸۱۶ ۴ مفهوم بیت و گزینه‌های (۱)، (۲) و (۳): یک لطف و نگاه و توجه محبوب چنان دلنشین می‌باشد که همه سختی‌ها و رنج‌های گذشته را از یاد می‌برد.

گزینه (۴): آزار معشوق برای عاشق موجب خوشحالی است، زیرا همین که یار در پی آزار عاشق باشد یعنی به او توجه دارد.

درس اول فارسی یازدهم

زیبایی

۸۱۷ ۲ روابط واژه‌ها در گزینه‌های (۱)، (۳) و (۴) ← تضمین (یکی زیرمجموعه دیگری) / روابط واژه‌ها در گزینه (۲) ← مترادف ریاضی - ۹۹

۸۱۸ ۴ ریمیده شدند: ریمیده گشتند. در این بیت فعل «شدند» اسنادی و «ریمیده» مسند است.

بررسی سایر گزینه‌ها:

گزینه (۱): چنان تبر به زیر درخها می‌شد: ... می‌رفت. / گزینه (۲): از نزدیک تو آهسته و هشیار شدم: «آهسته» و «هشیار» قید هستند. / گزینه (۳): همی کجا شوی: کجا می‌روی.

۸۱۹ ۴ «ماهی و کشتی»، تناسب دارند، ولی بی‌ارتباط با «سنگ» هستند. قلم‌چی

۸۲۰ ۱ «احسان» معنی درستی برای «قوت» نیست. (حذف گزینه (۳)). «زرخدان» به معنای «چانه» است. (حذف گزینه‌های (۳) و (۴)). «حمیت» به معنای «جوانمردی، مردانگی و غیرت» صحیح است. (حذف گزینه (۲)) قلم‌چی - ۹۸

۸۲۱ ۱ در گزینه‌های (۲)، (۳) و (۴)، «شد» به معنای «رفتن» است اما در بیت گزینه (۱)، «شد» در معنای «گردید» است. قلم‌چی - ۹۸

۸۲۲ ۳ در گزینه (۳)، «کسی» نهاد است. قلم‌چی - ۹۸

۸۲۳ ۳ در گزینه (۳)، رابطه معنایی همه گروه واژگان تضاد است به جز «لهو و لعب». روابط معنایی کلمات در گزینه (۱): تضاد، گزینه (۲): مترادف و گزینه (۴): تناسب، است. نشانه برتر - ۹۸

۸۲۴ ۳ واژه‌های گزینه (۳) با هم متضادند در حالی که در دیگر گزینه‌ها رابطه بین دو واژه مترادف است. قلم‌چی - ۹۸

۸۲۵ ۲ واژه «شد» در بیت گزینه (۲) به معنای «رفت» آمده است و در دیگر ابیات فعل اسنادی است. قلم‌چی - ۹۸

۸۲۶ ۱ همه کلمات گزینه (۱) دو به دو متضادند، اما در سایر گزینه‌ها «هراهر و غریو - سلاست و روانی - ینبوع و چشمه - ابطال و الغا» مترادف‌اند.

۸۲۷ ۳ در جمله «ماه نورانی بود» منظور از ماه، «کره ماه» است. اما در سایر گزینه‌ها منظور از ماه واحدی برای شمارش روزها (هر ۳۰ روز) است.

۸۲۸ ۳ سیر می‌تواند معنی انسان سیر (مخالف گرسنه)، واحد وزن، نوعی گیاه و یا تیره (سبزسیر) بدهد.

۸۵۰ ۳ در این گزینه واژه‌ای مجاز ایجاد نمی‌کند.

بررسی سایر گزینه‌ها:

گزینه (۱): «سر» مجاز از انسان/گزینه (۲): «الحمد» مجاز از سوره حمد/گزینه (۴): «خون» مجاز از کشتن

۸۵۱ ۱ جناس بیت (الف) ← «دوست» و «پوست»/ تضاد بیت (ب) ← «شام» و «سحر»/ مراعات نظیر بیت (د) ← دل، دلدار، جان، جانانه/ مجاز بیت (ج) ← «سر» مجاز از انسان است.

۸۵۲ ۳ بررسی گزینه‌ها:

گزینه (۱): دوست و پوست/گزینه (۲): هوش و گوش/گزینه (۳): کلمات قافیه با زوی و ترازی هستند که باهم جناس ندارند/گزینه (۴): جیب و غیب

فکری

۸۵۳ ۴ مفهوم سؤال ← دعوت به تلاش برای به دست آوردن روزی/مفهوم گزینه (۴) ← برای به دست آوردن روزی نیازی به تلاش نیست!

توضیح: دقت کنید صورت سؤال مفهوم «تقابل» و برعکس را خواسته است.

۸۵۴ ۳ مفهوم مشترک سؤال و جواب ← تکیه بر خود داشتن و کار خود را خود، انجام دادن و به دیگری نسپردن و بر دوش کسی نینداختن و به طور کلی، وابسته نبودن به دیگران.

۸۵۵ ۲ مفهوم مشترک بیت سؤال و گزینه (۲) ← دعوت به تلاش و حرکت برای به دست آوردن روزی و نه فقط توکل و کاری نکردن.

۸۵۶ ۳ «محتاج کسی نبودن و تکیه بر خود و دارایی‌ها و توانایی‌های خویش داشتن» مفهوم مشترک بیت سؤال و گزینه (۳) است که می‌گوید به گلشن محتاج نیستم و خانه خودم را باغ و گلشن کرده‌ام.

۸۵۷ ۴ مفهوم کلی بیت (۴): طلب کمک از دوستان برای طی طریق

مفهوم کلی صورت سؤال و گزینه‌های (۱)، (۲) و (۳) به کارسازی و تأثیر مثبت همت در زندگی انسان‌ها اشاره دارد.

۸۵۸ ۴ مفهوم مشترک بیت مورد نظر و گزینه (۴): بخشندگی و کرم از نشانه‌های خردمندان است؛ زیرا کرم‌ورزی را مایه سربلندی می‌داند.

بررسی سایر گزینه‌ها:

گزینه (۱): زیرا ممدوح را بخشنده و سخندان می‌داند. /گزینه (۲): با سخاوت و کرم و مهر و وقار حق گزار و حق شناس و حق پسند و حق پذیر بودن. /گزینه (۳): دل و همت مخاطب شاعر پر از جود و کرم است.

نشانه برتر - ۹۸

۸۳۹ ۲ گزینه (۱): (مهرابش: محرابش)/گزینه (۳): (ارقوان: ارغوان)/گزینه (۴): (میانداز: مینداز)

۸۴۰ ۳ برای ایجاد رابطه ضمنی پاسخی مثبت هر الفی، ب است، کافیست. یعنی نیاز نیست هر دو طرف مساوی یکدیگر باشند فقط یک طرف باید زیرمجموعه طرف دیگر باشد؛ منظور از الف یا ب یکی از طرفین ترکیب است.

بررسی سایر گزینه‌ها:

گزینه (۱): تضمن - تضمن - تناسب - تناسب/گزینه (۲): تناسب - تضمن - تضمن - تناسب/گزینه (۴): تضمن - تناسب - تناسب - تناسب - تناسب/گزینه (۳): تناسب - تناسب - تناسب - تناسب

۸۴۱ ۱ همه کلمات گزینه (۱) دو به دو متضادند اما در سایر گزینه‌ها «مهرتر و بزرگ‌تر - طامع و آزمند - مطلع و ابتدا» مترادف‌اند.

۸۴۲ ۲ تناسب معنایی بین «ماه و خورشید» ما را به معنی مصراع هدایت می‌کند.

۸۴۳ ۱ ماه و مشتری هر دو سیاره محسوب می‌شوند و دارای تناسب هستند.

۸۴۴ ۲ نکته: واژه «شد» دارای دو معنای «رفتن» و «گشتن، گردیدن» است.

در بیت گزینه (۲) «سوی چاره شد» یعنی به دنبال چاره رفت ولی در سایر گزینه‌ها نقش فعل اسنادی را دارد.

۸۴۵ ۱ صفت مبهم دیگر (دگر) امروزه معمولاً پس از هسته می‌آید و در جایگاه وابسته پسین قرار می‌گیرد. (پار دگر) اما در متون قبلی معمولاً وابسته پیشین بوده است. هسته صفت مبهم

(دگر روز - دیگر روز - دگر باره)
هسته هسته هسته

ادبی

۸۴۶ ۴ گزینه (۱): جوان و پیر تضاد دارند. /گزینه (۲): «شیر درنده باش» و «چو روباه شل» تشبیه دارند. /گزینه (۳): «زنخدان به جیب فروبردن» کنایه از «اندیشیدن» است.

قلم‌چی - ۹۹

۸۴۷ ۲ بررسی گزینه‌ها:

گزینه (۱): داد (عدل) خواهم اگر بخواهی داد (دادن، عطا کردن) /گزینه (۲): «چنگ» در هر دو مصراع «ساز چنگ» است. /گزینه (۳): پاسبان عهد (عهد و پیمان) در عهد (دوران) خویش /گزینه (۴): نماد فتنه (آشوب) در ایام شاه جز سعدی / که بر جمال تو فتنه (شیفته) است و خلق بر سخنش [فتنه و شیفته هستند].

قلم‌چی - ۹۹

۸۴۸ ۲ گزینه (۱): اوست - پوست/گزینه (۳): چنگ (آلت موسیقی) - چنگ (دست) باهم جناس همسان دارند. /گزینه (۴): شیر - سیر

۸۴۹ ۳ در هیچ کدام از این ابیات جناس همسان (تام) به کار نرفته است! (فحش نده!)

مفهوم دیگر ابیات:

گزینه (۱): سری که عقل درونش باشد اهل کرامت است. / گزینه (۳): روزی رسانی خداوند / گزینه (۴): از ماست که بر ماست: آدمی نتایج اعمال خود را می بیند.

۸۷۰ ۴ صورت سؤال و این گزینه به این اشاره می کنند که انسان باید تلاش کند نه اینکه کار خود را به دیگران واگذار کند و فقط کمک بخواهد و توقع روزی از آنان داشته باشد.

مفهوم سایر گزینه ها:

گزینه (۱): هیچ کس در این سختی کمک نکرد، جز چشمانم که گریان بودند. / گزینه (۲): وقتی قدرتت از کسی کمتر است، مجبوری از او اطاعت کنی و در مقابلش فروتن باشی. / گزینه (۳): از خداوند خواستار فضل و کمک است.

۸۷۱ ۴ بیت صورت سؤال به تکیه کردن به خدا بدون تلاش اشاره دارد. همان طور که در گزینه های بعدی به بی عمل ماندن و نعمت خواستن و سهم دیگری را غصب کردن اشاره دارد. مفهوم گزینه (۴) عزت نفس را بیان می کند و می گوید هیچ گاه سیمرخ دست نیاز به سوی کسی دراز نمی کند.

۸۷۲ ۲ مفهوم بیت صورت سؤال این است که اگر با کار کردن خود و سعی خود روزی درآوری برای خود فرد است و منتی نیست که با گزینه (۲) قرابت دارد. بقیه ابیات اهمیت کار کردن است.

۸۷۳ ۱ مفهوم بیت صورت سؤال آن است که اگر نیکی کنی در هر دو جهان نیکی می بینی. هر چهار بیت به مفهوم نیکی کردن اشاره دارند اما گزینه (۱) نیکی کردن و نیکی دیدن را به وضوح بیان می کند.



زبان

۸۷۴ ۲ «گفته آید» و «کشته گشتند» به ترتیب در بیت های (د) و (الف) فعل های مجهول هستند.

بیت (ب): «پرستنده» مسند / «گشتند» فعل اسنادی

بیت (ه): «رها» مسند / «آمد» به معنی «شد» فعل اسنادی

بیت (ج): «عاجز» مسند / «آید» به معنی «شود» فعل اسنادی قلم چی

۸۷۵ ۴ صورت های درست:

(الف) روزنامه خوانده نمی شد. (ب) شعر نو سروده شده بود.

نشانه برتر - ۹۸

۸۷۶ ۳ ساختار فعل مجهول، «صفت مفعولی (بن ماضی + ه) + شد یا شود» است. البته در گذشته گاهی اوقات به جای «شد یا شود» از فعل های کمکی دیگری استفاده می کردند. مثال: گفته آمد یا گفته آید. در بیت گزینه (۳) «تشنه» صفت مفعولی نیست. در دیگر ابیات «گفته آید»، «کشته گشتند» و «گفته شد» فعل مجهول است. قلم چی

۸۵۹ ۴ فضای کلی شعر فریدون مشیری و گزینه های (۱)، (۲) و (۳) بیانگر «به فکر دیگران بودن و نیکی کردن به دیگران» است که این مفهوم در گزینه (۴) نیامده است. قلم چی - ۹۸

۸۶۰ ۴ مفهوم مشترک گزینه های (۱)، (۲) و (۳) «تکیه بر تلاش خود و نفی وابستگی» را می رساند، اما مفهوم گزینه (۴) این است که با کمک دیگران می توانیم به معشوق برسیم و بیانگر «وابستگی» است. قلم چی - ۹۸

۸۶۱ ۲ مفهوم مشترک بیت گزینه (۲) و صورت سؤال این است که «هر چی بیشتر تلاش کنی بهره بیشتری نصیب تو می شود».

بررسی سایر گزینه ها:

گزینه (۱): بدون فضل الهی، سعی و تلاش ما بی فایده است. / گزینه (۳): سعادت و خوشبختی آن است که بدون سعی و تحمل سختی به دست آید. / گزینه (۴): باید ناتوانی در ظلم به دیگران را شکر گفت. قلم چی - ۹۸

۸۶۲ ۳ مفهوم گزینه (۳) «از تو حرکت از خدا برکت است» یعنی «توجه به عمل بعد انتظار روزی» در دیگر گزینه ها مفهوم «رزاقی خداوند» است. قلم چی - ۹۸

۸۶۳ ۲ «زنخدان به جیب فرو بردن» کنایه از «تفکر و مراقبه» است. قلم چی - ۹۸

۸۶۴ ۴ مفهوم بیت صورت سؤال و گزینه های (۱)، (۲) و (۳) تأکید بر تلاش کردن برای به دست آوردن رزق و روزی است اما بیت گزینه (۴) به «مقرر بودن روزی و لازم نبودن تلاش» اشاره دارد. قلم چی - ۹۸

۸۶۵ ۴ گزینه (۴) درباره عشق به خداوند است. اما گزینه های (۱)، (۲) و (۳) درباره همت و تلاش کردن است. قلم چی - ۹۹

۸۶۶ ۳ بیت صورت سؤال به این اشاره می کند که هر چند روزی از جانب خدا می رسد اما انسان باید در جست و جوی آن تلاش کند تا به دست آید؛ اما بیت گزینه (۳) می گوید: روزی، خود به سوی صابران می رود و نیازی به تلاش آن ها نیست. قلم چی - ۹۸

۸۶۷ ۲ مفهوم گزینه (۲) بی ارزش بودن است، حال آنکه سه گزینه دیگر مفهوم مشترک «تلاش برای کسب روزی» دارد. نشانه برتر - ۹۸

۸۶۸ ۳ مفهوم سؤال: هر چند ممکن است روزی از جایی که فکرش را هم نمی کنی به تو برسد اما عاقلانه آن است که تو به دنبال روزی بروی (از تو حرکت از خدا برکت)

مفهوم بیت گزینه (۳): روزی با تلاش و حرکت به دست می آید همان طور که آسیاب، همیشه در حرکت است و روزی ایجاد می کند. اسنادی - ۹۸ - نظام جدید

۸۶۹ ۲ این سؤال از نوع مفاهیم دو بخشی است هنگامی که دو تا مفهوم در یک بیت قرار می گیرند در گزینه ها اولویت برای پاسخ دادن، بییتی است که هر دو مفهوم را داشته باشد. مفهوم صورت سؤال این است که خدا به آن بنده ای نعمت می دهد که خلق از کمک های آن بنده، بهره برده باشند. گزینه (۲) هم بیانگر همین مفهوم است فردی در هر دو جهان نیکی می بیند که به خلق خدا نیکی برساند.