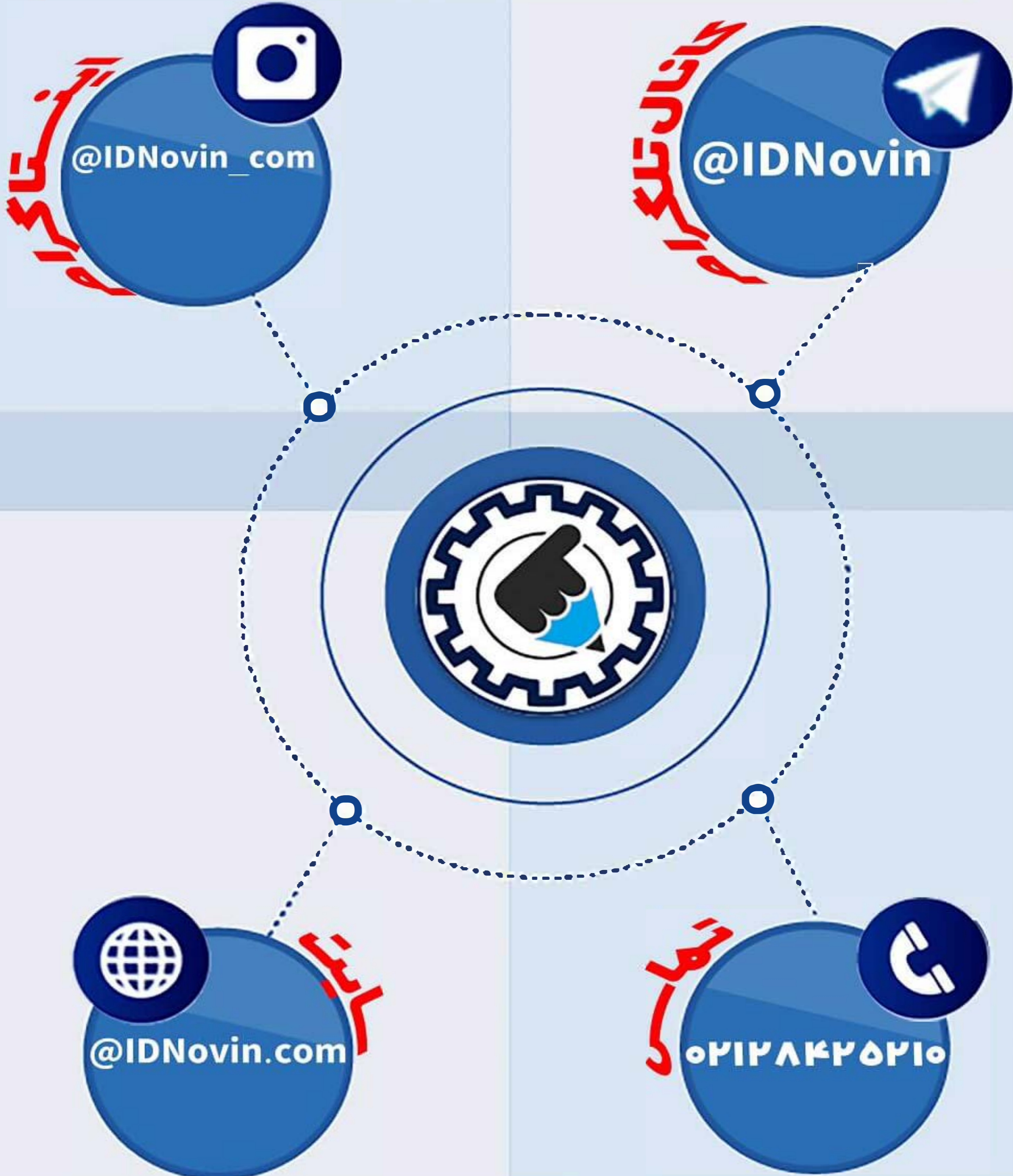


موسسه کنکور IDNovin

اولین برگزار کننده آموزشگاه آنلاین

بابتش از ۲۰ رتبه برتر در سال ۹۸



اور پرائز

رتبه شوا!

چطور رتبه برتر شویم؟؟

تلگرام

@IDNovin

کلیک کنید



اینستاگرام

@IDNovin_com

کلیک کنید



برای دیدن ویدیو و جزوات رتبه های برتر



با ورود به صفحه اینستاگرام IDNovin

برنده ۵۵۵۵ هزار تومان شوید

پاسخ تشریحی

آزمون سراسری سال ۹۸

گروه آزمایشی علوم انسانی
(داخل کشور)

زبان و ادبیات فارسی

۱- پاسخ: گزینه ۳

موارد نادرست:

استماع: شنیدن، گوش دادن / مألوف: خو گرفته / عتاب کردن: سرزنش کردن

۲- پاسخ: گزینه ۱

با توجه به معنی «شایق» و «مسرور» و «فایق» دو گزینه ۳ و ۴ حذف می‌شوند و با معنی «التهاب» و «قبضه» جواب مشخص می‌شود.

۳- پاسخ: گزینه ۱

«پویدن» حرکت به سوی مقصدی برای به دست آوردن و جست‌وجوی چیزی و تلاش و رفتن است، نه مقصد نامعین. «دینار» از «درهم» با ارزش تر است و طلا است نه نقره.

۴- پاسخ: گزینه ۴

به نقض عهد کسی را «منصوب» نمی‌کنند، نسبت می‌دهند، پس «منسوب» درست است.

۵- پاسخ: گزینه ۲

رستخیز «خاستن» درست است.

۶- پاسخ: گزینه ۳

«حرب» به شکل نادرست «هرب» آمده است.

۷- پاسخ: گزینه ۴

کتاب «هم‌صدا با حلق اسماعیل» در فارسی یازدهم چاپ ۹۶ نیامده است (در ۹۷ اضافه شده است)، ولی بدون آن هم می‌شد به جواب رسید.

۸- پاسخ: گزینه ۲

تشبیه فشرده (تشبیهی که فاقد ادات تشبیه و وجه شبه است): گوی دل

تشبیه گسترده (که در آن سه‌رکن یا چهاررکن تشبیه آمده باشد): زلف چو چوگان

۹- پاسخ: گزینه ۱

با رد کردن «ایهام» و «مجاز» به گزینه ۱ می‌رسیم:

استعاره و تشخیص: بردن آبروی آتش تشخیص و استعاره است. «خورشید» و «شب» و «چشمه نوش» هم به ترتیب استعاره از «چهره یار» و «زلف یار» و «دهان یار» است. / تلمیح: آب حیات و وجود آن در ظلمات و باور به آن تلمیح دارد. / تضاد: آب و آتش

۱۰- پاسخ: گزینه ۴

بررسی گزینه‌ها:

گزینه ۱: حسن تعلیل: ندارد / جناس: پیمان و پیمان

گزینه ۲: تلمیح: به برپاشدن قیامت اشاره دارد. / ایهام: ندارد

گزینه ۳: جناس: چمن و سمن / حس آمیزی: ندارد.

گزینه ۴: پارادوکس: حاصل شدن جمعیت از پریشانی / مجاز: طره مجاز از کل مو است.

■ در این سؤال مجاز گرفتن طره خیلی اطمینان‌بخش نیست. گزینه ۲ هم می‌تواند پاسخ باشد، اگر طراح حالت را ایهام گرفته باشد: (۱) نوع و گونه (۲) رقص و شادی. البته تلمیح گزینه ۲ خیلی قابل دفاع نیست.

۱۱- پاسخ: گزینه ۳

با اسلوب معادله شروع می‌کنیم. هر دو بیت «ج و د» اسلوب دارند. تلمیح را بررسی می‌کنیم. «ج» تلمیح ندارد و «ب» به آب حیات تلمیح دارد. گزینه ۴ حذف می‌شود. در میان ابیات «الف، د، ج» تنها بیت «ج» حس آمیزی دارد (نگاه تلخ)، پس پاسخ گزینه ۳ است. در بیت «الف» هجر و وصل به هم تشبیه شده‌اند.

۱۲- پاسخ: گزینه ۲

در گزینه ۲ «آن»، «صفت مضاف‌الیه» است، در سایر گزینه‌ها «مضاف‌الیه مضاف‌الیه» وجود دارد: دیوانه قلمرو صحرای وحشت - سلسله زلف تو - حلقه زنار تو - میانه دل ما - میانه دل تو

۱۳- پاسخ: گزینه ۱

در گزینه ۱ هیچ واژه‌ای هم‌آوا ندارد. در گزینه‌های دیگر به ترتیب «صواب، سمن و اسیر و کام» دارای هم‌آوا هستند.

۱۴- پاسخ: گزینه ۳

موارد «ب و د» درست هستند.

بررسی موارد:

(ب) «بس» مسند است.

(الف) واو مصراع اول عطف و مصراع دوم ربط است.

(د) «هر» صفت مبهم است.

(ج) «مهربان» معطوف است و «خود» بدل.

@IDNovin

برای دانلود جزوات بیشتر وارد کانال تلگرام IDNovin شوید

۱۵- پاسخ: گزینه ۴

«ساختن» در گزینه ۴ به معنی «نواختن و محبت کردن» است، در سایر گزینه‌ها ساختن به معنی «خلق کردن و ایجاد کردن» است.

۱۶- پاسخ: گزینه ۱

«دیدن» در گزینه (۱) به معنی دانستن است و به مفعول و مسند نیاز دارد.

۱۷- پاسخ: گزینه ۱

بررسی مفهوم ابیات:

(الف) مذمت نفس پرستی (نکوهش برتری دادن هوا و هوس بر عقل)

(ب) تلاش: هیچ گنجی بدون رنج حاصل نمی‌شود.

(ج) نکوهش تندی و خشم و توصیه به خویشتن‌داری. در این بیت خطای تأییدی وجود دارد، «با خرد» در اصل «بی‌خرد» است و فردوسی انسان ارزشمند دارای هنر و گوهر و دانش را که گرفتار خشم و تندی شود و خرد را زیر پا بگذارد، همانند شمشیری که زنگ‌زده باشد می‌داند و مفهوم این بیت توصیه به ترک تندی و خشم است.

(د) اغتنام فرصت: اگر هنگام تلاش و کار سستی کنی، دیگر این فرصت را به دست نخواهی آورد.

۱۸- پاسخ: گزینه ۲

در گزینه‌های ۱، ۳ و ۴ سخن از «ناپایداری غم و شادی» است، اما در گزینه ۲ سخن از «سخت و دست‌نیافتنی بودن شادی» است.

۱۹- پاسخ: گزینه ۳

در گزینه ۳ محور کلام «بخشایندگی و چشم‌پوشی از گناهان» است. در سایر گزینه‌ها همانند بیت سؤال سخن از «کرم و جود و بخشندگی و توصیه به آن» است.

۲۰- پاسخ: گزینه ۳

در گزینه ۳ همانند بیت سؤال مفهوم اصلی «توصیه به تلاش برای کسب روزی است» و شاعر می‌گوید: بدون حرکت و تلاش، روزی به دست نمی‌آید و آسیاب این مطلب را به خوبی بیان می‌کند.

۲۱- پاسخ: گزینه ۲

در گزینه ۲ مفهوم اصلی «ناپایداری عمر انسان» است، اما در سایر گزینه‌ها همانند شعر سؤال سخن از «به فکر زمان حال بودن و افسوس نخوردن بر گذشته و آینده» است.

۲۲- پاسخ: گزینه ۴

در گزینه ۴ شاعر می‌گوید: جاذبه وطن من را از وادی غربت به سرزمین خود آورد. این مفهوم به نوعی با مفهوم بیت سؤال در ارتباط است که می‌گوید: در همه حالت تمام توجه من به وطن است.

مفهوم سایر گزینه‌ها:

گزینه ۱: عشق در دل ویران منزل دارد (همان‌طور که گنج در ویرانه است).

گزینه ۲: منظور از وطن، مصر و عراق و شام نیست (وطن حقیقی ما انسان‌ها عالم ملکوت است، نه دنیای خاکی و مادی).

گزینه ۳: حب وطن از ایمان است، ولی درست نیست در آن افراط کنیم و جان خود را در راه وطن فدا کنیم.

۲۳- پاسخ: گزینه ۱

در گزینه‌های ۲، ۳ و ۴ همانند بیت سؤال مفهوم اصلی این است که «عاشق نه می‌تواند به وصال برسد و نه می‌تواند از معشوق دوری کند». در گزینه ۱ سخن از حسن معشوق و برتری اوست.

۲۴- پاسخ: گزینه ۴

در بیت «الف» نیست شدن همه و رسیدن به اسرار، نشانگر وادی معرفت است. بیت «ب» با اوصاف وادی عشق که مانند آتش سرتاپای عاشق را می‌سوزاند، تناسب دارد. بیت «ج» متناسب وادی حیرت است و در بیت «د» بی‌نیازی و استغنائی عاشق از هر دو عالم موجود است.

۲۵- پاسخ: گزینه ۲

در گزینه‌های ۱، ۳ و ۴، مفهوم «از ماست که بر ماست» مشترک است و در هر سه بیت شاعر خود را مسبب بلا و گرفتاری خود می‌داند. در گزینه ۲، اما صحبت از این است که «هر که نزدیک‌تر و مقرب‌تر باشد، بیشتر بلا می‌بیند».

زبان عربی

۲۶- پاسخ: گزینه ۲

أنفقوا: انفاق کنید (رد گزینه‌های ۱ و ۴) / يأتي يومٌ: روزی بیاید (رد گزینه‌های ۳ و ۴)

۲۷- پاسخ: گزینه ۳

لي الآن مكتبة كبيرة: اکنون کتابخانه بزرگی دارم (رد سایر گزینه‌ها) // ما كان لي ... أكثر من مائة: بیشتر از صد ... نداشتم (رد سایر گزینه‌ها)

۲۸- پاسخ: گزینه ۱

ما يُزید: آنچه می‌افزاید (رد گزینه‌های ۲ و ۳) // في أمور: در اموری (رد گزینه ۴)

۲۹- پاسخ: گزینه ۳

أنتشیر: آیا مشورت می‌کنی (رد گزینه‌های ۱ و ۴) // الكذاب: دروغ‌گو (رد گزینه ۲) // سراب: سرابی (رد گزینه ۴) // يُعرّف: معرفی می‌کند، می‌شناساند (رد گزینه ۱)

۳۰- پاسخ: گزینه ۴

الإنسان الّذي: انسانی که (رد گزینه‌های ۳ و ۴) // یجد: می‌یابد (رد سایر گزینه‌ها) // مناسباً: مناسبی (رد گزینه‌های ۱ و ۴) // سَصبح: خواهد شد (رد گزینه‌های ۱ و ۴)

۳۱- پاسخ: گزینه ۴

منّ الأولاد: از میان فرزندان (رد گزینه ۱) // والديهم: پدر و مادرشان، والدین خودشان (رد گزینه‌های ۲ و ۳) // هُما في صحّة: آن‌ها (هر دو) در سلامت‌اند (رد گزینه ۲)

۳۲- پاسخ: گزینه ۳

إسترجعت: پس گرفتم (رد گزینه‌های ۱ و ۲) // حاسوبي: کامپیوترم (رد گزینه ۲) // الوسائل الكهربائيّة: وسایل برقی (رد گزینه ۴)

۳۳- پاسخ: گزینه ۱

بررسی سایر گزینه‌ها:

(۲) حاجّة: خواسته

(۳) دنا إلیک: به تو نزدیک می‌شود

(۴) يظهر ذلک في وجهه: آن در چهره‌اش نمایان می‌شود.

۳۴- پاسخ: گزینه ۲

ترجمه درست عبارت: «وقتی دخترم را نصیحت کردم، نزدیک بود خشمش را نزد مهمانان آشکار کند!»

۳۵- پاسخ: گزینه ۴

درختانی: أشجاراً (رد گزینه‌های ۱ و ۲) // «حتی من مِراتها يأكل» و «حتی آخرون يأكل» در گزینه‌های ۱ و ۳ به درستی به کار نرفته‌اند / «نحن» به‌عنوان مبتدا قبل از فعل می‌آید (رد گزینه‌های ۲ و ۳).

■ ترجمه درک مطلب:

«گرگ حیوانی است که به بعضی از سگ‌ها شبیه است، این حیوان وحشی است و دارای فکّی با قدرت خارق‌العاده برای صید و شکار و حمل کردن آن ب مسافت‌های طولانی است! گرگ‌ها به‌تنهایی و یا دوتایی در مناطق کوهستانی زندگی می‌کنند آن‌طور که دیدنشان در آنجا سخت می‌شود! فقط در زمستان دور هم جمع می‌شوند تا زمانی که به دنبال غذا می‌گردند در گروه باشند و آنگاه که سرما زیاد می‌شود وحشی‌گری و خشونت گرگ‌ها زیاد می‌شود، پس برای جست‌وجوی غذا به سمت مکان‌های شلوغ چون باغ‌ها خارج می‌شوند و این حیوان تلاش‌های غیرعادی برای محافظت از سلامتی‌اش می‌کند! گرگ‌ها در طول روز در غاری میان صخره‌ها می‌خوابند و شب‌ها برای صید خارج می‌شوند و می‌توانند (ممکن است برای آن‌ها) مسافتی بین ۴۸ تا ۶۴ کیلومتر را در یک شب طی کنند!»

۳۶- پاسخ: گزینه ۱

گرگ‌ها زندگی اجتماعی دارند به سبب

ترجمه گزینه‌ها:

(۱) سرما در زمستان و سختی تهیه غذا در آن

(۲) آنکه در مناطق کوهستانی و صعب‌العبور صید می‌کنند

(۳) جست‌وجوی غذا و شدت خشونت گرگ‌ها در آن

(۴) خروجشان در شب که برای صید نیست، پس در خلال فصل زمستان جمع می‌شوند

۳۷- پاسخ: گزینه ۲

چه چیزی باعث افزایش خشونت و جرأت در گرگ‌ها است؟

ترجمه گزینه‌ها:

(۱) زندگی گروهی که گرگ‌ها آن را انتخاب می‌کنند!

(۲) فصل زمستان و سرمای آن و کمی شکار در آن!

(۳) آن‌ها می‌توانند که مسافت زیادی را با سرعت زیادی ببیمایند!

(۴) زندگی کردنشان در کوه‌ها به‌گونه‌ای که دیدنشان برای انسان سخت می‌شود!

۳۸- پاسخ: گزینه ۱

ترجمه گزینه‌ها:

- (۱) گرگ را در شکار کردن طعمه فک قوی‌اش کمک می‌کند!
- (۲) گرگ‌ها به تنهایی یا دوتایی زندگی می‌کنند؛ زیرا آن‌ها حیوانات وحشی هستند!
- (۳) در هنگام طلوع آفتاب گرگ‌ها به صورت گروهی برای شکار از میان صخره‌ها خارج می‌شوند!
- (۴) آن‌ها شبیه بعضی از انواع سگ‌ها هستند، اما نیرویشان برای شکار کمتر از حیوانات دیگر است!

۳۹- پاسخ: گزینه ۳

- (۱) در زمستان زمانی که سرما شدت می‌گیرد، خشونت و جرأت در او زیاد می‌شود!
- (۲) در مناطقی زندگی می‌کند که زمینش مرتفع است و او را از آنجا به سختی می‌بینیم!
- (۳) در طول سال گرگ‌ها برای جست‌وجوی غذا جمع می‌شوند!
- (۴) او حیوانی وحشی و قوی در صید شکارش است!

۴۰- پاسخ: گزینه ۴

بررسی سایر گزینه‌ها:

- (۱) خبره «هناک» ← خبره «صعباً» (۲) للمخاطب ← للغائبة (۳) خبره «هناک» ← خبره «صعباً»

۴۱- پاسخ: گزینه ۲

بررسی سایر گزینه‌ها:

- (۱) باب «تفعیل» ← باب «تفعل»
- (۲) للمخاطب ← للغائبة / ماضی آن «تَجَمَّعَ» است.
- (۳) متعدي ← لازم

۴۲- پاسخ: گزینه ۴

بررسی سایر گزینه‌ها:

- (۱) فعل ثلاثي مجرد ← ثلاثي مزيد (۲) مبني ← معرب (۳) باب «تفعیل» ← باب «تفعل»

۴۳- پاسخ: گزینه ۴

در گزینه ۴ «يَتَعَايَشُوا» و «تَعَايَشًا» درست است.

۴۴- پاسخ: گزینه ۱

بررسی متضاد در سایر گزینه‌ها:

- (۲) يَنْفَع (سود می‌رساند) ≠ يَضُر (ضرر می‌رساند)
- (۳) يُقَرِّب (نزدیک می‌کند) ≠ يُبْعِد (دور می‌کند) // القريب (نزدیک) ≠ البعيد (دور)
- (۴) الأصدقاء (دوستان) ≠ الأعداء (دشمنان) // قليل (کم) ≠ كثير (زیاد)

۴۵- پاسخ: گزینه ۴

برای مقایسه یک اسم مؤنث با اسم مؤنث دیگر باید از اسم تفضیل بر وزن «أفعل» (به صورت مذکر) استفاده کرد. لذا در گزینه ۴ به جای «صغرى»، «أصغر» درست است.

۴۶- پاسخ: گزینه ۱

رد سایر گزینه‌ها:

- (۲) (سبعين) $70 = 20 - 90$ (۳) (عشرين) $20 = 11 + 9$ (۴) (أربعة) $4 = 20 \div 80$

۴۷- پاسخ: گزینه ۴

در گزینه ۴ «طائراً» مفعول جمله و اسم نکره‌ای است که با جمله «ينقر جذوع...» توصیف شده است.

۴۸- پاسخ: گزینه ۲

در جمله وصفیه اگر فعل جمله اصلی ماضی باشد و فعل جمله وصفیه مضارع باشد، آنگاه می‌توان فعل مضارع جمله وصفیه را به صورت ماضی استمراری ترجمه نمود.

۴۹- پاسخ: گزینه ۳

فعل ناقصه «كان» در صورتی که به صفتی از خداوند یا حقیقتی همیشگی و جاری اشاره کند، به معنی مضارع ترجمه می‌شود. گزینه ۳ به حقیقتی علمی و همیشگی اشاره می‌کند که ترجمه آن به صورت گذشته درست نیست.

۵۰- پاسخ: گزینه ۳

ترجمه گزینه ۳: «قوم دوست من همان کسانی هستند که بعضی از آن‌ها را در سختی‌ها کمک می‌کنند.» در این عبارت منادی دیده نمی‌شود.

دین و زندگی

۵۱- پاسخ: گزینه ۲

یکی از راه‌های تقویت عزت «شناخت ارزش خود و نفروختن خویش به بهای اندک» است که در راستای درک ارزش انسان به این سخن خداوند خطاب به آدمی توجه می‌کنیم که «ای فرزند آدم، این مخلوقات را برای تو خلق کردم و تو را برای خودم».

۵۲- پاسخ: گزینه ۳

ابیات صورت سؤال نشان‌دهنده دغدغه خردمندان با توجه به محدودیت عمر انسان می‌باشد که همان کشف راه درست زندگی است. مطلبی که در آیه «والعصر ان الانسان لفي خسر...» به ضرورت و اهمیت آن اشاره شده و بیان شده که انسانی که راه درست زندگی را کشف نمی‌کند، دچار زیان و خسران می‌شود.

۵۳- پاسخ: گزینه ۲

نفس اماره و شیطان، موانع رشد انسان هستند که هردو با وسوسه انسان او را به گناه و سقوط می‌کشانند. بررسی سایر گزینه‌ها:

گزینه ۱: تمایلات دانی غلط است، نفس اماره این کار را می‌کند.

گزینه‌های ۳ و ۴: زیبا نشان دادن گناه فقط کار شیطان است.

۵۴- پاسخ: گزینه ۳

لازمه استفاده از اختیار، اعتقاد به خدای حکیمی است که اشتباه در کار او راه ندارد و حافظ و نگهبان جهان است. مطلبی که در آیه «ان الله يمسك السماوات ...» به آن اشاره شده است.

۵۵- پاسخ: گزینه ۴

■ اینکه تمام موجودات وجود خود را از خدا می‌گیرند و به سبب وجود او آشکار می‌شوند تعریفی از نور بودن خدا است که در آیه «الله نور ...» به آن اشاره شده است.

■ بی‌همتایی و یگانگی خداوند در همه مراتب توحید یعنی همان اصل توحید که در آیه «و لم يكن له كفوا احد» به آن اشاره شده است.

■ دقت کنید که آیه «قل الله خالق كل شيء» صرفاً نشان دهنده توحید در خالقیت است، نه همه مراتب توحید.

۵۶- پاسخ: گزینه ۱

اینکه زندگی در نظام عادلانه است و هر کس به حق خود می‌رسد، بیانگر عدل الهی است که در آیه «ام نجعل المتقين كالفجار» و با بیان عدم تساوی گناهکاران و متقین، این مطلب مفهوم می‌گردد.

۵۷- پاسخ: گزینه ۱

■ «الدنيا مزرة الآخرة» به این معنی است که اعمال انسان در دنیا، سرنوشت او در آخرت را تعیین می‌کند.

■ دقت کنید که مشکل گزینه ۲ «محصول دنیا» است. قلب بهترین زمین کشت برای محصولات آخرت است.

۵۸- پاسخ: گزینه ۴

حدیث صورت سؤال نشان‌دهنده افزایش عرض نیاز به درگاه الهی است که نتیجه بالا رفتن درک انسان نسبت به فقر و نیازمندی است. شعر مطرح در گزینه ۴ هم نشان‌دهنده نیازمندی در بقای انسان به خدا می‌باشد.

۵۹- پاسخ: گزینه ۳

■ عابدان مقطعی یا همان «یعبد الله علی حرف» در نزول خیرات، خدا را می‌پرستند، اما در بلاها از او رو برمی‌گردانند. علت این رفتار آن‌ها نقص و ضعف در ایمان یا همان پرستش از روی تردید می‌باشد.

■ عابدان مقطعی سرانجام دچار خسران مبین یا همان زیان در دنیا و آخرت می‌شوند. «خسر الدنيا والآخرة ذلك هو الخسران المبین»

۶۰- پاسخ: گزینه ۲

■ سنت ابتلاء عام‌ترین و فراگیرترین قانون خداوند است که ثابت و همیشگی است و شامل همه انسان‌ها در همه دوران‌ها می‌شود. به عبارت دیگر، زندگی هر انسانی، چه مؤمن و چه کافر، چه فقیر و چه غنی، صحنه انواع امتحان‌ها و آزمایش‌هاست. هویت و شخصیت انسان‌ها با این ابتلائات ساخته می‌شود و شناخته می‌گردد. از این رو، کوچک‌ترین حادثه‌ای که پیرامون ما رخ می‌دهد، امتحانی برای ماست تا روشن شود که ما نسبت به آن حادثه چه تصمیمی می‌گیریم و چگونه عمل می‌کنیم. عمل درست، رشد و کمال و عمل غلط، عقب‌ماندگی و خسران ما را به دنبال دارد.

■ آیه «نبلوکم بالشر و الخیر فتنة» با اشاره به عبارت (فتنة) بیانگر سنت ابتلاء می‌باشد. دقت کنید آیه «و املی لهم ...»، نشان‌دهنده سنت املا و استدرج است.

۶۱- پاسخ: گزینه ۱

■ کارهای خارق‌العاده پیامبران همان اعجاز هستند که قرآن کریم به آن‌ها «آیت» می‌گوید، چراکه نشانه و علامت نبوت است و دانشمندان هم به آن‌ها «معجزه» می‌گویند. چراکه عجز و ناتوانی سایر مردم را نشان می‌دهد.

■ آیه «انی اخلق لکم من الطین ...» به معجزات حضرت عیسی علیه السلام اشاره دارد که به اذن خدا انجام می‌شود. در حالی که آیه «و ما کنت تتلو ...» بیانگر امی بودن پیامبر است.

۶۲- پاسخ: گزینه ۲

اگر قرار باشد همه فقط خواسته‌ها و تمایلات دنیوی خود را دنبال کنند و تنها منافع خود را محور فعالیت اجتماعی قرار دهند و اهل ایثار و تعاون و خیر رساندن به دیگران نباشند، تفرقه و تضاد جامعه را فرا می‌گیرد و امکان رشد و تعالی از بین می‌رود. در چنین جامعه‌ای، روز به روز انسان‌های ستمگر قدرت بیشتری پیدا می‌کنند و دیگران را در خدمت امیال خود به کار می‌گیرند. در نتیجه دیگر سخنی از حاکمیت خداوند و فرمان‌های او نیست، بلکه سخن از حاکمیت طاغوت و دستورهای اوست.

۶۳- پاسخ: گزینه ۴

■ ممنوعیت نوشتن احادیث پیامبر اکرم صلی الله علیه و آله سبب شد مردم به حفظ حدیث روی آورند که در نتیجه آن زمینه برای جعل حدیث بر اساس اغراض شخصی یا به نفع حاکمان ستمگر فراهم شد.

■ در تیترا تحریف در معارف اسلامی و جعل حدیث نیز می‌خوانیم که علمای وابسته به بنی‌امیه و بنی‌عباس از موقعیت برکناری امامین علیهم السلام استفاده کرده و به جعل حدیث می‌پرداختند. همچنین در درس ۱۰ می‌خوانیم که حاکمان بنی‌امیه و بنی‌عباس به اندیشه‌های تقویت‌کننده قدرت آن‌ها میدان می‌دادند.

۶۴- پاسخ: گزینه ۱

امیرالمؤمنین علیه السلام روزی خبردار شد فرماندارش در بصره در یک مهمانی شرکت کرده که فقیران حضور نداشتند و غذاهای رنگارنگ چیده بودند. آن حضرت نامه‌ای تند به آن فرماندار نوشت و به کار وی اعتراض کرد و شیوه صحیح زندگی حاکم را توضیح داد. به او نوشت: «من که امام شما هستم، از این جهان به دو جامه کهنه، بسنده کرده و از خوراکی‌ها به دو قرص نان. بدانید که شما نمی‌توانید این‌گونه زندگی کنید؛ لیکن مرا در پارسایی، تلاش، پاکدامنی و درستکاری یاری نمایید.»

۶۵- پاسخ: گزینه ۴

■ رفتار و کردار یزید آن قدر از اسلام دور و بیگانه بود که امام حسین علیه السلام می‌دانست اگر او به حکومتش ادامه دهد، حقیقت اسلام نابود خواهد شد. ایشان در تبیین قیام خود و بیعت نکردن با یزید، در خطبه‌ای فرمود: «آیا نمی‌بینید که به حق عمل نمی‌شود و کسی مانع باطل نمی‌گردد. در این شرایط، مؤمن حق دارد که برای ملاقات خدا آماده شود و علیه باطل قیام کند. من مرگ در این راه را جز سعادت و زندگی با ظالمین را جز ذلت و خواری نمی‌بینیم.»

■ امامان بزرگوار علیهم السلام به دو علت با حاکمان زمان خود مبارزه می‌کردند:

اول آنکه رهبری و اداره جامعه از جانب خداوند به آنان سپرده شده و لازم بود برای انجام این وظیفه به‌پا خیزند و در صورت وجود شرایط و امکانات، حاکمان غاصب را برکنار کنند تا با تشکیل حکومتی بر مبنای اسلام راستین، قوانین دین را به اجرا درآورند و عدالت را برقرار سازند.

دوم آنکه این حاکمان غاصب، قوانین اسلام را زیر پا می‌گذاشتند و به مردم ستم می‌کردند؛ امامان نیز وظیفه داشتند که بر اساس اصل امر به معروف و نهی از منکر با آنان مقابله کنند و مانع زبریا گذاشتن قوانین اسلام شوند و از حقوق مردم دفاع نمایند.

۶۶- پاسخ: گزینه ۳

وعدۀ جانشینی یا همان (خلافت) که با عبارت **﴿لِیَسْتَخْلَفَنَّهُمْ فِی الْاَرْضِ﴾** مفهوم می‌گردد، وعدۀ خدا درباره آینده تاریخ به مؤمنان عامل به عمل صالح است که نتایجی از جمله تبدیل خوف به امنیت، استقرار دین الهی و بندگی بدون شرک دارد.

← **﴿وَعَدَ اللّٰهُ الَّذِیْنَ اٰمَنُوْا مِنْكُمْ وَعَمِلُوا الصّٰلِحٰتِ لَیَسْتَخْلَفَنَّهُمْ فِی الْاَرْضِ کَمَا اسْتَخْلَفَ الَّذِیْنَ مِنْ قَبْلِهِمْ وَلَیَمَكِّنَنَّ لَهُمْ دِیْنَهُمْ الَّذِی ارْتَضٰی لَهُمْ وَلَیُبَدِّلَنَّهُمْ مِنْۢ بَعْدِ خَوْفِهِمْ اٰمٰنًا یَعْبُدُوْنَیْ لَآ یُشْرَکُوْنَ بِیْ شَیْئًا ...﴾**

۶۷- پاسخ: گزینه ۲

■ پس از بانگ مهیب یا همان نفع صور، شرایط برای برپایی قیامت مهیا می‌شود.

■ **﴿لَا اِلٰهَ اِلَّا هُوَ ...﴾** با توجه به **﴿لِیَجْمَعَنَّکُمْ اِلٰی یَوْمِ الْقِیٰمَةِ﴾** به برپایی قطعی قیامت و معاد اشاره دارد.

۶۸- پاسخ: گزینه ۳

درخواست گناهکاران در برزخ **﴿قَالَ رَبِّ اَرْجِعُوْنِ﴾** می‌باشد و پاسخ قطعی منفی خدا **﴿کَلَّا اِنَّهَا کَلِمَةٌ هُوَ قَائِلُهَا﴾** است و **﴿اِنَّهَا کَلِمَةٌ هُوَ قَائِلُهَا﴾** نشان می‌دهد که درخواست گناهکاران و وعدۀ کار نیک کردن صرفاً حرفی است که گناهکاران می‌زنند و توسط خدا بی‌مقدار شمرده می‌شود.

۶۹- پاسخ: گزینه ۲

■ توکل‌کننده‌ای که اهل معرفت باشد، می‌داند که انسان باید در راستای راهیابی به نیازها و خواسته‌هایش، از ابزار و اسباب بهره جوید؛ زیرا این ابزار و اسباب، بنا بر حکمت الهی قرار داده شده و بی‌توجهی به آن‌ها، بی‌توجهی به حکمت و علم الهی است.

■ توکل در جایی درست است که انسان مسئولیت و وظیفۀ خود را به‌خوبی انجام دهد، یعنی فکر و اندیشۀ خود را به‌کار گیرد، با دیگران مشورت کند، بهترین راه ممکن را انتخاب نماید و با عزم و ارادۀ محکم برای رسیدن به مقصود تلاش کند.

۷۰- پاسخ: گزینه ۴

زنان ایرانی قبل از اسلام که عموماً پیرو آیین زرتشت بودند، با پوشش کامل در محل‌های عمومی رفت‌وآمد می‌کردند. پوشش و حجاب زنان در ایران باستان چنان برجسته بود که حتی برخی از مورخان غربی بر این باورند که می‌توان ایران باستان را منشأ اصلی گسترش حجاب در جهان دانست. در ادیان دیگر و عموم فرهنگ‌ها، پوشش زنان به صورت یک اصل پسندیده مطرح بوده و کمتر قوم و ملتی است که زنان آن پوشش مناسبی نداشته باشند. تفاوت‌ها مربوط به چگونگی و حدود آن بوده است.

۷۱- پاسخ: گزینه ۱

در حکومت رسول خدا ﷺ همه مردم برابر هستند و تفاوت‌های نژادی، قومی و جنسیتی معنا ندارد و ملاک برتری مردم بر یکدیگر، تقوای آن‌ها است. این مطلب نشان‌دهنده برادری و اخوت اسلامی از ویژگی‌های رهبری رسول خدا ﷺ می‌باشد که آیه ﴿يَا أَيُّهَا النَّاسُ إِنَّا خَلَقْنَاكُمْ مِنْ ذَكَرٍ وَأُنْثَىٰ وَجَعَلْنَاكُمْ شُعُوبًا ۖ...﴾ با بیان برابری زن و مرد در انسانیت و قبایل مختلف با یکدیگر به این مطلب اشاره دارد.

۷۲- پاسخ: گزینه ۳

این سؤال از چاپ کتاب سال ۹۸ که منبع کنکور ۹۹ می‌باشد، حذف شده است.

۷۳- پاسخ: گزینه ۴

مبارزه با ستمگران و تقویت فرهنگ جهاد و شهادت و صبر: یکی از رسالت‌های اصلی انبیا، مبارزه با ظلم و برقراری عدل و گسترش حق و حقیقت بوده است. هرچند بسیاری از مردم با شنیدن سخن حق دلشان نرم می‌شود و مجذوب حقیقت و عدالت می‌شوند، اما باید هوشیار باشیم که همواره گروهی از اهل باطل هستند که نه تنها زیر بار حق نمی‌روند، بلکه سد راه حق جویی می‌شوند؛ زیرا گسترش عدالت، منافع آن‌ها را تهدید می‌کند.

۷۴- پاسخ: گزینه ۱

■ تقلید به معنای رجوع به متخصص می‌باشد.

■ در احکام دینی مرجع تقلید باید اعلیٰ، با تقوا، عادل و زمان‌شناس باشد.

۷۵- پاسخ: گزینه ۱

■ اگر کفاره و یا قضای روزه بر گردن انسان باشد، باید تا قبل از رمضان آینده آن را ادا کند.

■ اگر کسی تعمداً روزه را افطار کند، باید کفاره بدهد. یعنی به‌ازای هر روز یا به شصت فقیر طعام دهد یا شصت روز روزه بگیرد.

زبان انگلیسی

۷۶- پاسخ: گزینه ۱

ترجمه: پولی که آن‌ها در قابل خدمات شرکت درخواست کردند، ۸ میلیون دلار بود.

توضیح: در این سؤال کلمه million صفت دلار است؛ لذا جمع بسته نمی‌شود و دلار جمع بسته می‌شود.

۷۷- پاسخ: گزینه ۳

ترجمه: متأسفم که این حرف را می‌زنم، اما بدتر از همه این است که با عادت به این الگوی رفتاری آن‌ها بزرگ شده‌اند.

توضیح: نشانه of all در سؤال لزوم صفت برترین را تأکید می‌کند که با the می‌آید. گزینه ۴ نیز ترکیب the worst of thing نادرست است.

۷۸- پاسخ: گزینه ۴

ترجمه: چین کشوری است که کاغذ و ابریشم و پودر اسلحه در آن اولین بار ساخته شد.

توضیح: قبل از that و where در ضمایر موصولی نمی‌توان حرف اضافه آورد، پس گزینه‌های ۱ و ۲ نادرست هستند و there ضمیر موصولی نیست. فقط گزینه ۴ می‌تواند درست باشد که حرف اضافه در آخر آن آمده است.

۷۹- پاسخ: گزینه ۴

ترجمه: جین اعتقاد دارد که اعضای تیم او به راحتی بازی را بردند چون آن‌ها با کار گروهی آشنا هستند (مگه نه؟).

توضیح: در جملات پایه و پیرو، اگر جمله پایه ما اول شخص نباشد، tag question حتماً از جمله پایه ساخته می‌شود و در این سؤال چون جمله پایه ما Jane believes است، از همین جمله tag question ساخته می‌شود و جواب doesn't she خواهد بود.

۸۰- پاسخ: گزینه ۲

ترجمه: تمام کاری که ما بچه‌ها می‌توانیم انجام دهیم این است که اشتباهات والدین خود را ببخشیم، به هر حال، هیچ انسانی کامل نیست.

(۱) احترام گذاشتن (۲) بخشیدن، عفو کردن کسی (۳) فرض کردن، حدس زدن (۴) مبادله و معاوضه کردن

۸۱- پاسخ: گزینه ۳

ترجمه: عرضه کالاها کمتر از تقاضای موجود برای آن است، این بدان علت است که قیمت‌ها بسیار بالاست.

(۱) صورت حساب، اسکناس (۲) هزینه، قیمت (۳) تقاضا، درخواست (۴) تخفیف

توضیح: اصطلاح supply and demand به معنی «عرضه و تقاضا» است.

۸۲- پاسخ: گزینه ۲

ترجمه: والدین تام (Tom) کاملاً از پیشرفت تحصیلی که او این روزها در دانشکده دارد، راضی هستند.
(۱) در دسترس کسی یا چیزی (۲) راضی از کسی یا چیزی (۳) لذت بخش برای کسی یا چیزی (۴) ماهر در کاری

۸۳- پاسخ: گزینه ۳

ترجمه: امروزه مردم به طور فزاینده‌ای وابسته به تلویزیون هستند؛ در حقیقت آن‌ها بیشتر تحت تأثیر هر آنچه در تلویزیون می‌بینند، قرار دارند.
توضیح: even more influenced در انتخاب گزینه ۳ کمک می‌کند.

۸۴- پاسخ: گزینه ۱

ترجمه: آن‌ها امیدوارند که کارگاه آموزشی فعلی خود را به یک مرکز آموزشی بزرگ تبدیل کنند.
(۱) تبدیل کردن (۲) بزرگ‌نمایی کردن، بزرگ کردن (۳) نشان دادن، منعکس کردن (۴) دریافت کردن
توضیح: حرف اضافه into به انتخاب گزینه ۱ بسیار کمک می‌کند.

۸۵- پاسخ: گزینه ۴

ترجمه: ما همیشه به یاد نمی‌آوریم که این یک نعمت و برکت بزرگ است زمانی که همه اعضای خانواده ما احساس سلامتی می‌کنند. ما بایستی قدردان و شاکر آن‌ها باشیم.

(۱) شگفتی و حیرت (۲) هویت (۳) میراث، ارث (۴) برکت، نعمت

۸۶- پاسخ: گزینه ۲

ترجمه: مادربزرگ و پدربزرگ من بیش از ۵۰ سال است که با هم زندگی کرده‌اند و هنوز با هم در سازش‌اند (کنار می‌آیند).
(۱) مراقبت کردن (۲) کنار آمدن، سازش کردن (۳) ادامه دادن (۴) از چیزی مضایغه نکردن
توضیح: به دلیل together در جمله اول و still در جمله دوم گزینه ۲ درست است.

۸۷- پاسخ: گزینه ۳

ترجمه: از زمانی که من نقل مکان کردم، هیچ‌کدام از رفقای قدیمی من با من تماس نگرفته‌اند. در مورد آن‌ها روشن است که از دل برود هر آنکه از دیده برفت.

(۱) باد آورده را باد می‌برد (۲) همه عین هم (۳) از دل برود هر آنکه از دیده برفت (۴) کبوتر با کبوتر، باز با باز

■ ترجمه Cloze Test ■

مؤسسه Run For it Foundation توسط آلبرت و گریس دونر به یاد پسرشان فلیکس (Felix) تأسیس شد که یک قربانی سرطان مغز بود که در سن ۱۱ سالگی در سال ۱۹۸۵ فوت کرد. این مؤسسه که در سال ۱۹۸۷ آغاز شد، به تدریج به لحاظ اندازه از تقریباً ۵۰ اجراکننده تا تنها بیش از ۸۰۰ نفر در سال گذشته، افزایش داشته است. هر سال مؤسسه جشن‌هایی برگزار می‌کند تا از افراد خیر پول جمع‌آوری کند. اولین جشن برای تحقیق در زمینه سرطان در حدود ۵۰۰۰۰ دلار به بار آورد. امسال سازمان دهندگان امیدوارند تا حتی پول بیشتری به دست آورند. هنگامی که این جشن به وسیله داوطلبان سازماندهی می‌شود و به وسیله هدایا و بخشش‌های انجمن‌ها حمایت می‌شود، هر پنی که به دست می‌آید، مستقیماً برای بیمارستان کودکان جهت پشتیبانی تحقیق در زمینه سرطان ارسال می‌شود و تلاش‌ها برای بهبود زندگی بچه‌های سرطانی می‌باشد.

۸۸- پاسخ: گزینه ۳

توضیح: سؤال مجهول است مخصوصاً از طریق نشانه by و زمان آن مربوط به گذشته است، پس گزینه ۳ درست است.

۸۹- پاسخ: گزینه ۴

(۱) به طور گسترده (۲) صبورانه (۳) امیدوارانه (۴) به تدریج

۹۰- پاسخ: گزینه ۱

توضیح: این سؤال نشان‌دهنده هدف است و نیازی به موصول ندارد؛ لذا گزینه ۱ درست است.

۹۱- پاسخ: گزینه ۲

توضیح: این سؤال نیز مشابه سؤال ۸۸ مجهول است و باز هم علامت by دیده می‌شود و چون یک جمله است، نیازی به موصول نداریم؛ لذا گزینه ۲ درست است.

۹۲- پاسخ: گزینه ۴

(۱) درمان کردن (۲) شناسایی کردن (۳) ترتیب دادن، چیدن (۴) بهبود بخشیدن

توضیح: گزینه ۱ به این علت نادرست است که زندگی را درمان نمی‌کنند؛ بلکه زندگی این نوع بچه‌ها را بهبود می‌بخشند.

■ ترجمه درک مطلب ۱:

تمام کشورهایی که اشیاء به فضا می‌فرستند خود را با یک مشکل جدی به نام زباله فضایی رودررو می‌بینند. زباله شامل قطعات موشک، بخش‌های باقی‌مانده ناخاسته از ارسال موشک‌ها، ماهواره‌های ازبین‌رفته و بسیار اقلام ساخته‌شده‌ای که صرفاً بدون هیچ استفاده‌ای در فضا باقی مانده‌اند. ممکن است نیم‌میلیون قطعه از زباله خطرناک در حال چرخش وجود داشته باشد. همان طور که شما ممکن است انتظار داشته باشید، کشورهای سرتاسر دنیا نگران هستند. خیلی از آن‌ها در حال کار کردن بر روی راه‌حل‌هایی برای نابود کردن ریزه‌زباله‌ها هستند. آژانس فضایی ژاپن یک مهارگر الکترومغناطیسی ساخته است. این شبکه فولادی و آلومینیومی غول‌پیکر تقریباً با نیم مایل عرض، در فضا خواهد چرخید و ذرات فلزی را در حالی که سفر می‌کند، جذب می‌کند. هنگامی که این شبکه پر از آشغال شود، به جو زمین بازخواهدگشت. ذرات (قطعات) جمع‌آوری شده به محض ورود مجدد خواهند سوخت. اگر این ایده شبکه مؤثر واقع شود، ژاپن برای ساختن یک شبکه سایر بزرگ‌تر برنامه‌ریزی خواهد کرد.

یک شرکت سوئیسی یک پاسخ متفاوت را مطرح کرده است. این شرکت در حال توسعه یک سفینه فضایی است که به‌عنوان یک وسیله عظیم برای جمع‌آوری ذرات زباله مضر عمل خواهد کرد. مانند شبکه ژاپنی، دستگاه سوئیسی به جو زمین بازخواهدگشت و طی این فرایند، محتویات را نابود خواهد کرد.

۹۳- پاسخ: گزینه ۱

ترجمه: موضوع متن یک نوع جدید از زباله است.

۹۴- پاسخ: گزینه ۳

ترجمه: کدام مورد در متن توصیف شده است؟ «مهارکننده الکترومغناطیسی» (پاراگراف ۲)

۹۵- پاسخ: گزینه ۲

ترجمه: دستگاه ساخته‌شده توسط آژانس فضایی ژاپن و شرکت سوئیسی در تمام ویژگی‌های زیر اشتراک دارند به‌جز: بسیار شبیه به نظر می‌رسند.

۹۶- پاسخ: گزینه ۱

ترجمه: کلمه one در پاراگراف ۲ به چه کلمه‌ای اشاره می‌کند؟ «به شبکه»

■ ترجمه درک مطلب ۲:

ممکن است فکر کنید که مردم قادر به زندگی در طیف گسترده‌ای از محیط‌ها هستند، از بیابان‌های داغ افریقا و آسیای میانه تا سرمای یخ منجمدکننده سیبری یا شمال کانادا. ما که موجودات باهوشی هستیم تمرین کردیم که چگونه از آتش برای گرم‌نگه‌داشتن خودمان در شرایط سرما استفاده کنیم و به‌طرز قابل توجهی بعداً از تهویه هوا برای خنک نگه‌داشتن خود در آب‌وهوای گرم استفاده کنیم، اما طیف وسیعی از موجودات زنده وجود دارند که قادرند در محیط‌هایی زندگی کنند که هیچ انسانی نمی‌تواند در آن‌ها زنده بماند، سخت‌دوست‌ها. به‌طور مثال اسپینولوریکوس سینزیا را فرض کنید، یک موجود ریز با طول حدود یک میلی‌متر و با ظاهری شبیه یک ستاره دریایی. این حیوان به‌تازگی کشف‌شده به‌طور ویژه‌ای جذاب است؛ زیرا به نظر می‌رسد که قادر به زندگی بدون اکسیژن است و بنابراین یک ناهوازی چندسلولی است. سلول‌های اغلب موجودات زنده حاوی میتوکوندریا است که از اکسیژن برای تولید انرژی استفاده می‌کنند، در حالی که سلول‌های اسپینولوریکوس سینزیا حاوی میتوکوندریا نیست. اغلب ناهوازی‌هایی که تاکنون کشف شده‌اند، میکروپها هستند و از یک نوع تخمیر برای به‌دست آوردن انرژی استفاده می‌کنند. بعضی از این ناهوازی‌ها در حقیقت در حضور اکسیژن می‌میرند.

۹۷- پاسخ: گزینه ۱

ترجمه: هدف اصلی این متن: معرفی نوع خاصی از یک موجود است.

۹۸- پاسخ: گزینه ۴

ترجمه: کدام یک از گفته‌های زیر درباره موجودات غیرهوازی توسط متن پشتیبانی می‌شود. آن‌ها قادر به زنده ماندن در محیط‌های خالی از اکسیژن هستند.

۹۹- پاسخ: گزینه ۳

ترجمه: لغت which در پاراگراف ۲ به چه کلمه‌ای اشاره می‌کند؟ «میتوکوندریا»
توضیح: which موصول کلمه قبل از خود را توصیف می‌کند.

۱۰۰- پاسخ: گزینه ۲

ترجمه: کدام یک از تکنیک‌های استدلالی زیر در متن استفاده نشده است؟

(۱) توصیف علت و معلول رابطه‌ها: در پاراگراف ۲ قیود as و thus

(۲) توصیف مراحل یک فرایند

(۳) اشاره به تفاوت‌ها: در پاراگراف ۲ قید whereas

(۴) استفاده از مثال‌ها: در پاراگراف ۲ قید for example

ریاضی

۱۰۱- پاسخ: گزینه ۱

مخرج‌ها را تجزیه می‌کنیم و مخرج مشترک می‌گیریم:

$$\frac{2x^2 - x}{(2x-1)(2x+1)} + \frac{x-1}{2x+1} - \frac{2x+1}{2x-1} = \frac{2x^2 - x}{(2x-1)(2x+1)} + \frac{(x-1)(2x-1)}{(2x+1)(2x-1)} - \frac{(2x+1)(2x+1)}{(2x-1)(2x+1)}$$

$$= \frac{2x^2 - x}{(2x-1)(2x+1)} + \frac{2x^2 - x - 2x + 1}{(2x+1)(2x-1)} - \frac{4x^2 + 4x + 1}{(2x-1)(2x+1)} = \frac{2x^2 - x + 2x^2 - 2x + 1 - 4x^2 - 4x - 1}{(2x-1)(2x+1)} = \frac{-8x}{4x^2 - 1}$$

پس P(x) برابر با -8x است.

۱۰۲- پاسخ: گزینه ۴

جواب معادله در خود معادله صدق می‌کند، پس جای تمام xها، عدد ۳ را قرار می‌دهیم:

$$\frac{x-2}{ax-5} = \frac{a+2}{x-1} - 1 \xrightarrow{x=3} \frac{3-2}{3a-5} = \frac{a+2}{3-1} - 1 \Rightarrow \frac{1}{3a-5} = \frac{a+2}{2} - 1 \Rightarrow \frac{1}{3a-5} = \frac{a}{2} \xrightarrow{\text{طرفین وسطین}} 2a^2 - 5a = 2$$

$$\Rightarrow 2a^2 - 5a + 2 = 0$$

$$\Delta = B^2 - 4AC = (-5)^2 - 4(2)(2) = 25 - 16 = 9$$

دلنا حساب می‌کنیم:

حالا a را به دست می‌آوریم:

$$a = \frac{-B \pm \sqrt{\Delta}}{2A} = \frac{5 \pm 3}{4} \Rightarrow \begin{cases} a = \frac{6}{4} = \frac{3}{2} \\ a = \frac{2}{4} = \frac{1}{2} \end{cases}$$

تذکر: البته معادله $2a^2 - 5a + 2 = 0$ را می‌توانستیم راحت‌تر حل کنیم. در معادله درجه دوم $Ax^2 + Bx + C = 0$ ، اگر $A + B + C = 0$ باشد، جواب‌های معادله ۱ و $\frac{C}{A}$ هستند، پس در اینجا هم که این شرط برقرار است، جواب‌ها ۱ و $\frac{2}{3}$ هستند.

۱۰۳- پاسخ: گزینه ۳

$$\left. \begin{matrix} (3, a+2b) \\ (3, 7) \end{matrix} \right\} \begin{matrix} \text{باید مؤلفه‌های دوم} \\ \text{نیز برابر باشند} \end{matrix} \rightarrow a + 2b = 7$$

$$\left. \begin{matrix} (5, 2a-b) \\ (5, 4) \end{matrix} \right\} \begin{matrix} \text{باید مؤلفه‌های دوم} \\ \text{نیز برابر باشند} \end{matrix} \rightarrow 2a - b = 4$$

دو معادله به دست آمده را در یک دستگاه حل می‌کنیم:

$$\begin{cases} a + 2b = 7 \xrightarrow{\text{خودش}} a + 2b = 7 \\ 2a - b = 4 \xrightarrow{\times 2} 4a - 2b = 8 \quad (+) \\ \hline 5a = 15 \Rightarrow a = 3 \end{cases}$$

$$3 + 2b = 7 \Rightarrow 2b = 4 \Rightarrow b = 2$$

با جای گذاری $a = 3$ در معادله $a + 2b = 7$ ، داریم:

$$a^2 - b^2 = 3^2 - 2^2 = 9 - 4 = 5$$

پس:

۱۰۴- پاسخ: گزینه ۳

اضلاع مستطیل را x و y می‌گیریم:

طول سیم ۵۶ متر است، پس:

$$2x + y = 56$$

y را بر حسب x می‌نویسیم:

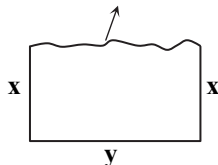
$$y = -2x + 56$$

$$S = xy = x(-2x + 56) = -2x^2 + 56x$$

مساحت مستطیل برابر است با:

می‌خواهیم ماکسیمم تابع $f(x) = -2x^2 + 56x$ را حساب کنیم:

(سیم‌کشی نمی‌شود)



$$x_S = \frac{-b}{2a} = \frac{-56}{-4} = 14$$

ابتدا x رَأَس:

$$f(x) = x(-2x + 56) \xrightarrow{x=14} f(14) = 14(28) = 392$$

x_S در ر f جای گذاری می‌کنیم:

۱۰۵- پاسخ: گزینه ۴

۱۴, ۱۲, ۱۵, ۱۴, ۱۵, ۱۶, ۱۵, ۱۱

کمترین نمره ۹ و بیشترین نمره ۲۰ است. این دو را حذف می‌کنیم:

میانگین را به دست می‌آوریم:

$$\bar{x} = \frac{14+12+15+14+15+16+15+11}{8} = \frac{112}{8} = 14$$

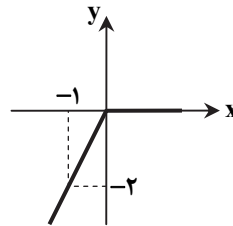
انحراف معیار را حساب می‌کنیم:

$$\sigma^2 = \frac{2(14-14)^2 + 2(15-14)^2 + (12-14)^2 + (16-14)^2 + (11-14)^2}{8} = \frac{0+2+4+4+9}{8} = \frac{20}{8} = 2.5 \Rightarrow \sigma = \sqrt{2.5} = 1.6$$

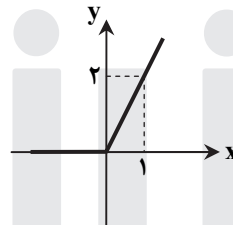
۱۰۶- پاسخ: گزینه ۲

نمودار هر ۴ تابع داده شده در گزینه‌ها را رسم می‌کنیم:

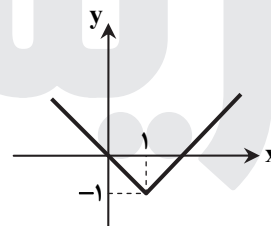
$$1) y = x - |x| = \begin{cases} x - x & x \geq 0 \\ x - (-x) & x < 0 \end{cases} = \begin{cases} 0 & x \geq 0 \\ 2x & x < 0 \end{cases}$$



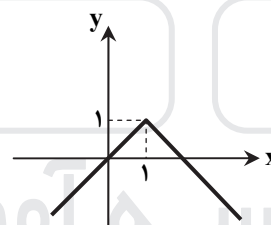
$$2) y = x + |x| = \begin{cases} x + x & x \geq 0 \\ x + (-x) & x < 0 \end{cases} = \begin{cases} 2x & x \geq 0 \\ 0 & x < 0 \end{cases}$$



۱ واحد به راست
↑
۳) $y = |x-1| - 1$
↓
۱ واحد به پایین



اول ۱ واحد به راست
↑
۴) $y = -|x-1| + 1$ سوم ۱ واحد به بالا
↓
دوم قرینه نسبت به محور x ها



۱۰۷- پاسخ: گزینه ۴

$$f\left(\frac{9}{4}\right) = \left[\frac{9}{4} + \frac{3}{2}\right] - \left[-\frac{9}{4}\right] = \left[\frac{15}{4}\right] - \left[-\frac{9}{4}\right] = \left[\frac{3}{75}\right] - \left[-\frac{2}{25}\right] = 3 - (-3) = 6$$

$$f\left(-\frac{1}{2}\right) = \left[-\frac{1}{2} + \frac{3}{2}\right] - \left[-\left(-\frac{1}{2}\right)\right] = [1] - \left[\frac{1}{2}\right] = 1 - 0.5 = 1$$

پس:

$$f\left(\frac{9}{4}\right) + f\left(-\frac{1}{2}\right) = 6 + 1 = 7$$

۱۰۸- پاسخ: گزینه ۱

اول دامنه $g-f$ را حساب می‌کنیم:

$$D_{g-f} = D_g \cap D_f = \{1, 2, 5, 4\} \cap \{2, 3, 4, 1\} = \{1, 2, 4\}$$

حالا مقدار $g-f$ را در $x=1$, $x=2$ و $x=4$ به دست می‌آوریم:

$$\left. \begin{aligned} (g-f)(1) &= g(1) - f(1) = 3 - 7 = -4 \\ (g-f)(2) &= g(2) - f(2) = 6 - 5 = 1 \\ (g-f)(4) &= g(4) - f(4) = 9 - 6 = 3 \end{aligned} \right\} \xrightarrow{\text{بُرد}} R_{(g-f)} = \{-4, 1, 3\}$$

۱۰۹- پاسخ: گزینه ۳

اعدادی که بر ۵ بخش پذیرند، یکانشان صفر یا ۵ است:

$$\begin{aligned} \text{یکان دهگان} \times \text{صدگان} \times \text{هزارگان} &= 1 \times 10 \times 100 = 1000 \\ \text{یکان دهگان} \times \text{صدگان} \times \text{هزارگان} &= 1 \times 10 \times 100 = 1000 \\ \text{یکان دهگان} \times \text{صدگان} \times \text{هزارگان} &= 1 \times 10 \times 100 = 1000 \end{aligned}$$

پس در کل $60 + 48 = 108$ عدد وجود دارد.

۱۱۰- پاسخ: گزینه ۲

تعداد اعضای فضای نمونه را حساب می‌کنیم:

$$n(S) = \frac{2}{\text{تاس}} \times \frac{6}{\text{سکه}} = 12$$

پیشامد آنکه سکه «رو» و تاس مضرب ۳ بیاید را می‌نویسیم:

$$A = \{(3, 3), (3, 6)\} \Rightarrow n(A) = 2$$

پس:

$$P(A) = \frac{n(A)}{n(S)} = \frac{2}{12} = \frac{1}{6}$$

۱۱۱- پاسخ: گزینه ۴

رابطه بین جملات را پیدا می‌کنیم و آن را ادامه می‌دهیم:

$$1, 2, 4, 7, 11, 16, 22, 29, 37, 46$$

جمله دهم ↑

۱۱۲- پاسخ: گزینه ۴

اعداد به صورت روبه‌رواند:

$$51, 53, 55, \dots$$

تا ۳۰

این اعداد تشکیل یک دنباله حسابی با اختلاف مشترک $d = 2$ و جمله اول $a_1 = 51$ می‌دهند.

مجموع ۳۰ جمله اول این دنباله را حساب می‌کنیم:

$$S_n = \frac{n}{2} (2a_1 + (n-1)d) \Rightarrow S_{30} = \frac{30}{2} (2(51) + (30-1)(2)) = 15(102 + 58) = 15 \times 160 = 2400$$

۱۱۳- پاسخ: گزینه ۱

بین دو عدد ۴ و ۹۷۲، چهار واسطه هندسی قرار می‌دهیم:

$$4, \circ, \circ, \circ, \circ, 972$$

\downarrow \downarrow
 a_1 a_6

با داشتن $a_1 = 4$ و $a_6 = 972$ ، نسبت مشترک را حساب می‌کنیم:

$$a_6 = a_1 r^5 \Rightarrow 972 = 4r^5 \Rightarrow r^5 = \frac{972}{4} \Rightarrow r^5 = 243 \Rightarrow r = 3$$

حالا مجموع ۶ جمله اول این دنباله هندسی را به دست می‌آوریم:

$$S_n = \frac{a_1(r^n - 1)}{r - 1} \Rightarrow S_6 = \frac{4(3^6 - 1)}{3 - 1} = \frac{4(729 - 1)}{2} = 2(728) = 1456$$

۱۱۴- پاسخ: گزینه ۳

تمام اعداد را بر پایه ۲ می‌نویسیم:

$$2^{0/76} \times 2^{1/12} \times 2^{1/3} = 2^{0/76} \times (2^2)^{1/12} \times (2^3)^{1/3} = 2^{0/76} \times 2^{1/6} \times 2^1 = 2^{(0/76 + 1/6 + 1)} = 2^1 = 2$$

۱۱۵- پاسخ: گزینه ۱

جمله صفحه ۹۹ کتاب دهم می‌گوید: «به مطالعه نحوه گردآوری، سازماندهی، تحلیل و تفسیر داده‌ها برای استخراج اطلاعات و تصمیم‌گیری، آمار گفته می‌شود.»

پس گزینه ۱ صحیح است.

در همین صفحه ۹۹ باز هم کتاب می‌گوید: «به یاد داشته باشید که حتی یک روش آماری مناسب، نمی‌تواند دقیق‌تر یا صحیح‌تر از داده‌ها و حقایق اصلی باشد.» پس گزینه ۲ نادرست است.

در صفحه ۹۴ کتاب دهم به‌عنوان ایراد روش دادگان‌ها، کتاب این جمله را می‌گوید: «دادگان‌ها: همیشه اطلاعات ثبتي در اختیار نیست.» پس گزینه ۳ نادرست است.

در مورد مقدار عددی آماره و پارامتر هم باید بدانیم که هر سه حالت «آماره < پارامتر»، «آماره > پارامتر» یا «آماره = پارامتر» می‌تواند رخ دهد، پس گزینه ۴ هم نادرست است.

۱۱۶- پاسخ: گزینه ۳

جدول ارزش‌گذاری را برای گزاره $(p \leftrightarrow q) \Rightarrow (p \wedge q)$ با دانستن $p \equiv T$ و $q \equiv F$ رسم می‌کنیم. در این حالت فقط کافی است برای r دو حالت T و F را چک کنیم:

p	q	r	$r \leftrightarrow p$	$p \wedge q$	$(r \leftrightarrow p) \Rightarrow (p \wedge q)$
T	F	T	T	F	F
T	F	F	F	F	T

چون ارزش این ستون کاملاً عکس هم‌درآمد پس گزاره ستون آخر با $\sim r$ هم‌ارزش است

۱۱۷- پاسخ: گزینه ۴

در تابع ثابت، مؤلفه‌های دوم تمام زوج‌مرتب‌ها با هم برابر است، یعنی: $n^2 - 2n$ ، t ، 8 و $3m + 2$ برابرند:

$$n^2 - 2n = 8 \Rightarrow n^2 - 2n - 8 = 0 \Rightarrow (n - 4)(n + 2) = 0 \Rightarrow \begin{cases} n = 4 \\ n = -2 \end{cases}$$

$$t = 8$$

$$3m + 2 = 8 \Rightarrow 3m = 6 \Rightarrow m = 2$$

در هر دو حالت $n = -2$ و $n = 4$ ، تابع f را می‌نویسیم، هر کدام ۳ عضوی شد، جواب است:

$$\left. \begin{matrix} n = 4 \\ t = 8 \\ m = 2 \end{matrix} \right\} \Rightarrow f = \{(3, 8), (2, 8), (3, 8), (4, 8)\} = \{(3, 8), (2, 8), (4, 8)\} \rightarrow \text{عضوی ۳}$$

حذف به خاطر تکراری بودن

$$\left. \begin{matrix} n = -2 \\ t = 8 \\ m = 2 \end{matrix} \right\} \Rightarrow f = \{(3, 8), (2, 8), (-9, 8), (4, 8)\} \rightarrow \text{عضوی ۴}$$

$$m + n + t = 2 + 4 + 8 = 14$$

پس حالت اول قابل قبول است و داریم:

۱۱۸- پاسخ: گزینه ۲

$$1500 + 143 = 1643 \text{ جمعیت فعال برابر است با:}$$

فرض کنید برای x نفر شغل ایجاد کردیم، در این صورت تعداد افراد بی‌کار برابر است با: $143 - x$

$$\frac{143 - x}{1643} \text{ در نتیجه نرخ بیکاری می‌شود:}$$

می‌خواهیم این کسر برابر با $\frac{6}{100}$ باشد:

$$\frac{143 - x}{1643} = \frac{6}{100} \Rightarrow 9858 = 14300 - 100x \Rightarrow 100x = 4442 \Rightarrow x = 44/42$$

پس حداقل باید برای ۴۵ نفر شغل ایجاد کرد.

۱۱۹- پاسخ: گزینه ۱

در صفحه ۶۷ کتاب یازدهم، این جمله را داخل پرانتز داریم:

(خطا برای هر نقطه برابر است با قدرمطلق تفاضل مقدار واقعی هر نقطه و درون‌یابی آن)

۱۲۰- پاسخ: گزینه ۲

در کل ۷ مهره داریم. ۲ مهره از بین آن‌ها خارج می‌کنیم:

$$n(S) = \binom{7}{2} = \frac{7 \times 6}{2} = 21$$

می‌خواهیم هر ۲ مهره سفید یا هر دو سیاه باشند:

$$n(A) = \binom{4}{2} + \binom{3}{2} = \frac{4 \times 3}{2} + 3 = 9$$

یا
 \downarrow \downarrow
 هر ۲ مهره سفید هر ۲ مهره سیاه

پس:

$$P(A) = \frac{n(A)}{n(S)} = \frac{9}{21} = \frac{3}{7}$$

اقتصاد

۱۲۱- پاسخ: گزینه ۱

سؤال مربوط به بخش ۵ فصل ۱ کتاب اقتصاد چاپ ۱۳۹۵ است.
 الف) صفحه ۱۲۱ کتاب اقتصاد - تحریم اقتصادی - عبارت نادرست
 انواع تحریم‌ها:

- ۱) تحریم تجاری: مانع تراشی در مقابل صادرات و واردات کالا، خدمات و عوامل تولید
- ۲) تحریم مالی: مانع تراشی در مقابل مبادلات مالی، بانک‌ها و بیمه‌ها
- ب) پاورقی صفحه ۱۲۰ کتاب اقتصاد - عبارت درست
- ج) صفحه ۱۲۳ کتاب اقتصاد - عبارت درست
- د) صفحه ۱۱۷ کتاب اقتصاد - عبارت درست
- ه) صفحه ۱۲۲ کتاب اقتصاد - عبارت درست

۱۲۲- پاسخ: گزینه ۴

مسئله مربوط به بخش ۱ فصل ۲ کتاب اقتصاد چاپ ۱۳۹۵ است.
 مسئله عملکرد سالیانه بنگاه تولیدی:

ریال $400 \times 900,000 = 360,000,000$ = قیمت هر کالا \times تعداد کالا = درآمد بنگاه

هزینه استهلاک سالیانه + هزینه مواد اولیه سالیانه + حقوق سالیانه + اجاره‌بهای سالیانه = هزینه‌های مستقیم تولید

ریال $120,000,000 = 12 \times 10,000,000$ (ماه) $\times 12$ = مبلغ اجاره هر ماه = اجاره‌بهای سالیانه

ریال $100,800,000 = 700,000 \times 12 \times 12$ (ماه) $\times 12$ (تعداد کارگران) $\times 12$ = حقوق ماهیانه هر کارگر = حقوق سالیانه

ریال $178,000,000$ = هزینه مواد اولیه سالیانه

ریال $25,200,000 = 100,800,000 \times \frac{25}{100}$ = حقوق سالیانه = هزینه استهلاک سالیانه

ریال $424,000,000 = 120,000,000 + 100,800,000 + 178,000,000 + 25,200,000$ = هزینه‌های مستقیم تولید

ریال $-64,000,000 = 360,000,000 - 424,000,000$ = هزینه سالیانه - درآمد سالیانه = عملکرد سالیانه

نکته: چون میزان هزینه‌ها از درآمد بیشتر است و نتیجه محاسبات عدد منفی شده، پس تولیدکننده با ۶۴,۰۰۰,۰۰۰ ریال ضرر مواجه شده است.

۱۲۳- پاسخ: گزینه ۴

سؤال مربوط به بخش ۱ فصل ۴ کتاب اقتصاد چاپ ۱۳۹۵ است.

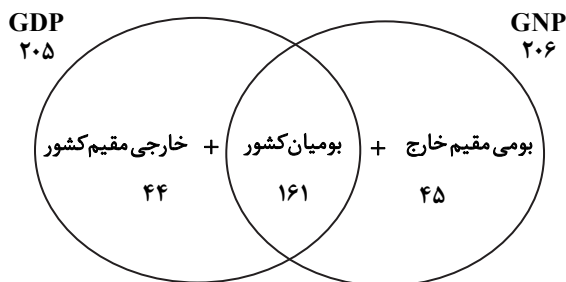
- | | | | | |
|---------------|--------------|------------|---|---|
| خانوارها | } | (۱) خرد: | } | الف) سطوح چهارگانه آرائه آمارهای اقتصادی: |
| شرکت‌ها | | | | |
| مؤسسات تولیدی | (۲) شهری | | | |
| | (۳) منطقه‌ای | | | |
| | | (۴) کلان: | | |
| | | ملی | | |
| | | بین‌المللی | | |

(۱) از بازار عبور کند: بابت آن پول رد و بدل شود.
 (۲) قانونی مجاز باشد: (۱) از فعالیت‌های غیرقانونی اطلاعات دقیق در دست نیست.
 (۳) کالا یا خدمات، نهایی باشند: ارزش کالاهای واسطه‌ای در درون کالاهای نهایی نهفته و محاسبه شده است.

(ج) بنابراین فعالیت تولیدی زنان در خانه و تربیت فرزندان و کاشت سبزیجات و میوه در منزل برای مصرف خانگی در حسابداری ملی و تولید کل محاسبه نمی‌شود.

۱۲۴- پاسخ: گزینه ۳

مسئله مربوط به بخش ۱ فصل ۴ کتاب اقتصاد چاپ ۱۳۹۵ است.



میلیارد ریال $161 = 150 + (44 \times \frac{1}{4}) = 150 + (44 \times \frac{1}{4}) = 150 + 11 = 161$ = تولیدات خارجیان مقیم کشور + خدمات + کالاها = تولیدات افراد بومی داخل کشور

میلیارد ریال $205 = 161 + 44 = 205$ = تولید افراد خارجی مقیم کشور + تولید افراد بومی داخل GDP = (ج)

هزینه استهلاک - تولید ناخالص داخلی = تولید خالص داخلی

میلیارد ریال $175 = 205 - (45 \times \frac{2}{3}) = 205 - (45 \times \frac{2}{3}) = 205 - 30 = 175$

(به اشتباه در گزینه‌ها ۵ نوشته شده است.) ریال $5000 = \frac{175000}{35} = \frac{175000}{35}$ = تولید خالص داخلی سرانه (ب)

میلیارد ریال $206 = 161 + 45 = 206$ = تولید افراد بومی خارج از کشور + تولید افراد بومی داخل GNP =

میلیارد ریال $176 = 206 - 30 = 176$ = هزینه استهلاک - تولید ناخالص ملی = تولید خالص ملی (الف)

۱۲۵- پاسخ: گزینه ۲

سؤال مربوط به بخش ۱ فصل ۲ کتاب اقتصاد چاپ ۱۳۹۵ است.

لازمه تولید ← حیات

انواع تولید }
 احیاء ← تکثیر و پرورش منابع طبیعی
 صنعت ← ترکیب و تبدیل مواد
 محصولات نرم ← انواع خدمات

الف) تولید لوازم التحریر ← صنعت

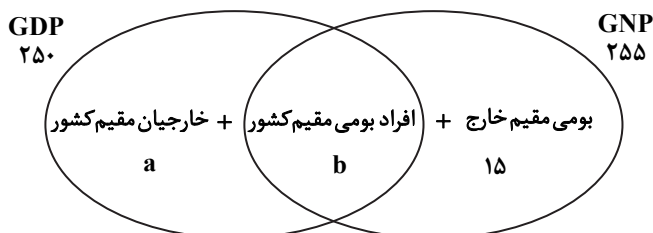
ب) صید ماهی از دریاها و رودخانه‌ها ← حیات

ج) فعالیت‌های فرهنگی و هنری ← خدمات

د) تولید و تکثیر آبیژان در حوضچه‌های مخصوص ← احیاء

۱۲۶- پاسخ: گزینه ۱

مسئله مربوط به بخش ۱ فصل ۴ کتاب اقتصاد چاپ ۱۳۹۵ است.



تولید مردم کشور که در خارج اقامت دارند + تولید افراد بومی مقیم کشور = GNP

هزار میلیارد ریال $255 = b + 15 \Rightarrow b = 255 - 15 = 240$

تولید خارجیان مقیم کشور + تولید افراد بومی مقیم کشور = GDP

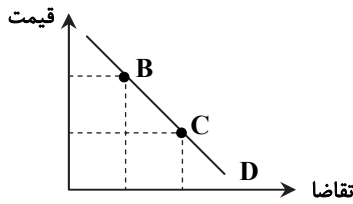
هزار میلیارد ریال $250 = 240 + a \Rightarrow a = 250 - 240 = 10$

۱۲۷- پاسخ: گزینه ۳

سؤال مربوط به بخش ۱ فصل ۳ کتاب اقتصاد چاپ ۱۳۹۵ است.

■ از آنجا که منحنی از چپ به راست نزولی است بنابراین نشان‌دهنده منحنی تقاضا است.

■ تقاضا و قیمت با هم رابطه معکوس دارند بنابراین با افزایش قیمت، مقدار تقاضا کاهش می‌یابد (نقطه B) و با کاهش قیمت، مقدار تقاضا افزایش می‌یابد (نقطه C).



۱۲۸- پاسخ: گزینه ۲

مسئله مربوط به بخش ۱ فصل ۴ کتاب اقتصاد چاپ ۱۳۹۵ است.

(الف)

ریال $300,000,000$ = هزینه خرید ماشین‌آلات (کالاهای سرمایه‌ای)

سال 25 = عمر مفید کالاهای سرمایه‌ای

قیمت کالاهای سرمایه‌ای = هزینه استهلاک سالیانه
عمر مفید

ریال $12,000,000$ = هزینه استهلاک سالیانه $\frac{300,000,000}{25}$

(ب) ریال $68,000,000$ = $80,000,000 - 12,000,000$ = هزینه استهلاک سالیانه - درآمد سالیانه = درآمد خالص بنگاه

نکته: این تیپ سؤال (قسمت ب) جزو سؤالات قدیمی و منسوخ شده است که به خاطر انواع هزینه‌های مستقیم، محاسبه درآمد خالص بنگاه صرفاً با داشتن هزینه استهلاک به‌شدت دور از واقعیت می‌باشد.

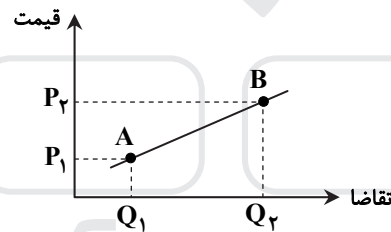
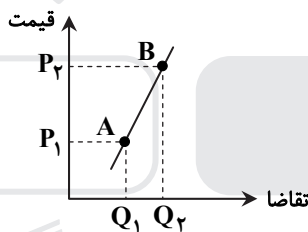
۱۲۹- پاسخ: گزینه ۳

این سؤال مربوط به بخش ۱ فصل‌های ۱ و ۳ کتاب اقتصاد چاپ ۱۳۹۵ است.

(الف) انسان با برآورده شدن پاره‌ای از نیازهایش، احساس بی‌نیازی به او دست نمی‌دهد. (دلیل کمال‌جو بودن انسان) (پس گزینه‌های ۱ و ۲ منطبق با سؤال بوده و جواب تست نیست).

(ب) شیب منحنی عرضه نشان‌دهنده درجه حساسیت تولیدکننده نسبت به قیمت است.

زیاد ← کشش قیمتی عرضه پایین است.
کم ← کشش قیمتی عرضه بالا است.



۱۳۰- پاسخ: گزینه ۲

مسئله مربوط به بخش ۱ فصل ۴ کتاب اقتصاد چاپ ۱۳۹۵ است.

(۱) میلیارد ریال 493 = قیمت خدمات سرمایه = درآمد صاحبان سرمایه = ردیف (۱)

میلیارد ریال $295/3$ = $\frac{1}{3} \times 886$ = دستمزدها = درآمد حقوق‌بگیران = ردیف (۲)

میلیارد ریال 376 = $(493 + 447) \times \frac{2}{5}$ = درآمد صاحبان مشاغل آزاد = ردیف (۳)

میلیارد ریال 447 = سود شرکت‌ها و مؤسسات = ردیف (۵)

میلیارد ریال 298 = $447 \times \frac{2}{3}$ = درآمد حقوق‌بگیران = دستمزدها = ردیف (۶)

میلیارد ریال 393 = اجاره‌بها = درآمد صاحبان املاک و مستغلات = ردیف (۷)

اجاره‌بها + حقوق و دستمزد + سود شرکت‌ها + درآمد صاحبان مشاغل آزاد + درآمد صاحبان سرمایه = درآمد ملی

میلیارد ریال $2,302$ = $493 + 376 + 447 + 295/3 + 298 + 393$ = درآمد ملی (الف)

ریال $51,155$ = $\frac{2,302,000}{45}$ = $\frac{\text{میلیارد درآمد ملی}}{\text{میلیون جمعیت}}$ = درآمد سرانه (د)

(به اشتباه در گزینه‌ها $51/15$ نوشته شده است)

(ب) سرانه = سهم متوسط هر فرد جامعه در میزان تولید یا درآمد آن جامعه ← صفحه ۴۵ کتاب اقتصاد

(ج) ردیف (۱) قیمت خدمات سرمایه - ردیف (۷) اجاره‌بها

۱۳۱- پاسخ: گزینه ۴

قسمت «الف» سؤال مربوط به بخش ۱ فصل ۱ قسمت کتاب

قسمت «ب» سؤال مربوط به بخش ۵ فصل ۳ کتاب اقتصاد چاپ ۱۳۹۵ است.

الف) صفحه‌های ۱۱ و ۱۲ کتاب

ب) هشتمین مؤلفه اقتصاد مقاومتی با عنوان «مقاوم‌سازی در برابر فشارها و تهدیدات» مرتبط با عبارت عنوان‌شده در سؤال است. صفحه ۱۴۳ کتاب اقتصاد

۱۳۲- پاسخ: گزینه ۳

مسئله مربوط به بخش ۲ فصل ۲ کتاب اقتصاد چاپ ۱۳۹۵ است.

$$\left. \begin{array}{l} (1) \text{ مسکوکات} \leftarrow 800 \text{ واحد} \\ (2) \text{ اسکناس‌ها} \leftarrow 2000 \text{ واحد} \\ (1) \text{ دیداری} \leftarrow 180 \text{ واحد} \\ (1) \text{ مدت‌دار} \leftarrow 230 \text{ واحد} \\ (2) \text{ غیردیداری} \end{array} \right\} \begin{array}{l} \text{حجم کل پول یا نقدینگی} \\ (3) \text{ سپرده‌ها} \\ (2) \text{ پس‌انداز} \leftarrow \text{واحد } 590 = 1000 - (230 + 180) \end{array}$$

$$\text{واحد } 800 = 2000 \times \frac{2}{5} = 800 \times \frac{2}{5} = 800 \text{ مسکوکات (الف)}$$

ب) ردیف اول جدول تحت عنوان سپرده قرض الحسنه ۱۲۸۰ واحد ذکر شده، در ردیف شش جدول مجموع سپرده‌های دیداری و غیردیداری ۱۰۰۰ واحد ذکر شده، سپرده قرض الحسنه جزو سپرده‌های پس‌انداز می‌باشد، اما به تنهایی از کل سپرده‌های دیداری و غیردیداری بیشتر است و این مطلب منطقی نیست. برای محاسبه شبه پول می‌توان مجموع سپرده‌ها را در نظر گرفت (۱۰۰۰ واحد) اما گزینه‌ها اعداد دیگری را دربر دارند.

$$? = 2100 = 1280 + 230 + 590 = \text{سپرده قرض الحسنه} + \text{سپرده مدت‌دار} + \text{سپرده پس‌انداز} = \text{شبه پول: طبق گزینه‌ها}$$

مهم‌ترین جزء شبه پول، سپرده‌های دیداری هستند که در این قسمت در نظر گرفته نشده

$$5080 = \text{سپرده قرض الحسنه} + 1000 + 800 + 2000 = \text{مجموع سپرده دیداری و غیردیداری} + \text{مسکوکات} + \text{اسکناس} = \text{حجم کل پول (ج)}$$

۵۰۸۰ ← ۱۲۸۰؟ (اشتباه در طراحی سؤال)

۱۳۳- پاسخ: گزینه ۱

قسمت «الف» سؤال مربوط به بخش ۱ فصل ۱

قسمت «ب» سؤال مربوط به بخش ۵ فصل ۲ کتاب اقتصاد چاپ ۱۳۹۵ است.

الف) صفحه ۱۴ کتاب اقتصاد

ب) مطابق با اصل ۴۷ قانون اساسی ← صفحه ۱۳۱ کتاب اقتصاد

۱۳۴- پاسخ: گزینه ۴

سؤال مربوط به بخش ۳ فصل ۲ کتاب اقتصاد چاپ ۱۳۹۵ است.

روش‌های محاسبه توزیع درآمد طبق کتاب قدیم (چاپ ۹۴)

$$1) \frac{\text{سهم دهک دهم}}{\text{سهم دهک اول}} = \frac{21}{3} = 7$$

$$2) \frac{\text{سهم } 20 \text{ درصد بالای درآمدی (دهک نهم و دهم)}}{\text{سهم } 20 \text{ درصد پایین درآمدی (دهک اول و دوم)}} = \frac{39}{8} = 4/8$$

$$3) \frac{\text{سهم } 10 \text{ درصد بالای درآمدی (دهک دهم)}}{\text{سهم } 40 \text{ درصد پایین درآمدی (دهک اول تا چهارم)}} = \frac{21}{24} = 0/8$$

طبق محاسبات انجام‌شده:

الف) نسبت ۱۰ درصد بالا به ۴۰ درصد پایین، مناسب‌ترین وضعیت توزیع درآمد را نشان می‌دهد.

ب) نسبت ۲۰ درصد بالا به ۲۰ درصد پایین، نامناسب‌ترین وضعیت توزیع درآمد را نشان می‌دهد.

ج) شاخص وضعیت توزیع درآمد، برابر است با نسبت سهم دهک دهم به سهم دهک اول

این سؤال مطابق با کتاب نظام قدیم بوده و طرح آن با توجه به اطلاعات و محتویات کتاب جدید اقتصاد مناسباتی ندارد.

۱۳۵- پاسخ: گزینه ۲

قسمت «الف» سؤال مربوط به بخش ۱ فصل ۱ و ۲، قسمت «ب» سؤال مربوط به بخش ۲ فصل ۲ کتاب اقتصاد چاپ ۱۳۹۵ است.

الف) سرمایه مالی با تبدیل به عوامل تولید به فرایند تولید کمک می‌نماید.

ب) صفحه ۶۴ کتاب اقتصاد

ادبیات اختصاصی

۱۳۶- پاسخ: گزینه ۳

روح حماسه در بعد آسمانی آن در غزل حماسی انقلاب غلبه دارد.

۱۳۷- پاسخ: گزینه ۱

فرخی یزدی به طور خاص تحت تأثیر سعدی و مسعود سعد بود و آشنایی با سعدی طبع او را شکوفا ساخت.

۱۳۸- پاسخ: گزینه ۳

دهخدا در رواج نثر ساده و عامیانه که بعدها در داستان‌های محمدعلی جمال‌زاده و صادق هدایت به کار رفت، نقش مؤثری داشت.

۱۳۹- پاسخ: گزینه ۴

نثر فنی کم‌کم در قرن هفتم ضعیف می‌شود و در قرن هشتم با سیطره تیموریان بر ایران از میان می‌رود، تا آنجا که نثر ساده در اکثر کتاب‌های این دوره جای نثر فنی را می‌گیرد و نویسندگان کتاب‌های مشکل را به زبان ساده بازنویسی می‌کردند.

۱۴۰- پاسخ: گزینه ۴

در تست‌های سبک‌شناسی، ابتدا ویژگی‌های فکری را در نظر داشته باشید، پس از آن ویژگی زبانی و در آخر ویژگی ادبی. بررسی گزینه‌ها:

گزینه ۱: پند و اندرز ساده / توجه به طبیعت / استفاده از «مر» / کم بودن لغات عربی ← سبک خراسانی

گزینه ۲: ستایش خرد / کم بودن واژگان عربی / پند و اندرز ساده ← سبک خراسانی

گزینه ۳: توجه به دنیای بیرون و معشوق زمینی (معشوق قابل توصیف) / تشبیه حسی (تشبیه یک چیز محسوس به چیز محسوس دیگر) / کم بودن لغات عربی ← سبک خراسانی

گزینه ۴: غم‌گرایی و فراق ← سبک عراقی

۱۴۱- پاسخ: گزینه ۳

ملاحسین واعظ کاشفی کلیله و دمنه را به انشای دوره خود بازگرداند و آن را «انوار سهیلی» نامید.

۱۴۲- پاسخ: گزینه ۲

گزینه ۲ از ویژگی‌های ادبی سبک عراقی به حساب می‌آید.

۱۴۳- پاسخ: گزینه ۴

این تست را بدون دیدن بیت نیز می‌توان پاسخ داد، زیرا کلمه وصال تنها یک معنا دارد.

خسرو: (۱) پادشاه	(۲) خسرو پرویز
شیرین: (۱) طعم شیرین	(۲) معشوقه خسرو
شکر: (۱) ماده خوراکی	(۲) معشوقه دیگر خسرو

۱۴۴- پاسخ: گزینه ۳

در این نوع تست‌ها بهتر است با رد گزینه، جواب را بیابیم. در بیت سؤال «جناس همسان» وجود ندارد، زیرا «بوی» تکرار شده است و هر دو باری که آمده است «ایهام» دارد و نمی‌توان آن را جناس تام گرفت؛ بدین صورت گزینه‌های ۲ و ۴ رد می‌شوند. همچنین کلمه «بوی» در هر دو معنی «امید یا آرزو» و «رایحه» به کار رفته است که ایهام دارد و با «ایهام تناسب» گزینه ۱ را رد می‌کنیم.

آرایه‌های گزینه ۳:

تشنه چیزی بودن کنایه از علاقه فراوان است.

روی معشوق به آب تشبیه شده است و عاشق به فرد تشنه مانند شده است.

کلمه «بوی» در دو معنی «امید یا آرزو» و «رایحه» به کار رفته است که ایهام دارد.

میان کلمات «بوی» و «روی» جناس ناهمسان وجود دارد.

۱۴۵- پاسخ: گزینه ۴

بررسی گزینه‌ها:

گزینه ۱: «قمر» استعاره از یار / «تنگ شکر» استعاره از دهان یار / بر (سینه) به سیم (نقره) تشبیه شده است. / احوال ما به زر تشبیه شده است.

گزینه ۲: «مشک و عنبر» انسان فرض شده‌اند که زلف یار را بو می‌کنند، این تشخیص و استعاره مکنیه است. / «مشک زلف» اضافه تشبیهی است: زلف یار مانند مشک سیاه‌رنگ و خوشبوست. / مشک و عنبر حیران زلف یار من هستند: این، نوعی از تشبیه است که در آن زلف یار برتر از مشک و عنبر فرض شده‌اند.

گزینه ۳: «آن بت» استعاره از یار / کام و دهان من تنگ شکر می‌شود: تشبیه بلیغ اسنادی است.

گزینه ۴: اینکه «چنگ» ناله کند، تشخیص است و استعاره مکنیه به حساب می‌آید. / در این بیت تشبیهی وجود ندارد.

۱۴۶- پاسخ: گزینه ۲

کلمه «تاب» در این بیت فقط به معنای «پیچ و تاب» است و در معنای تابش یا گرما یا تحمل به کار نمی‌رود. همچنین، کلمه «روی» به معنای «جهت» استفاده شده است و به معنای «چهره» در بیت معنا نمی‌دهد، اما با سنبل (استعاره از زلف) و سر تناسب دارد که ایهام تناسب می‌سازد. بررسی سایر گزینه‌ها:

گزینه ۱: «هزار» در دو معنی استفاده شده است: (۱) اگر ۱۰۰۰ بار بگوید فایده ندارد. (۲) اگر بلیل بگوید فایده ندارد.

گزینه ۳: «بوی» دارای ایهام است: (۱) تا کی به امید دانه در دام بنشیند. (۲) تا کی به خاطر رایحه دانه در دام بنشیند.

گزینه ۴: «پرده، راه، بنواز، می‌زنی و عشاق» ایهام دارند، در واقع کل بیت را به دو صورت می‌توان معنی کرد:

(۱) در خفا از روی نادرستی، سمت و سوی مخالفت داری، تو که عاشقان را می‌زنی (تنبیه می‌کنی)، یک بار هم آن‌ها را نوازش کن (تکریم کن).

(۲) در نغمه موسیقی‌ات، از روی نادرستی آهنگ مخالف میل ما می‌زنی، حالا که در حال نواختن موسیقی هستی، یک بار هم نغمه عشاق بنواز.

۱۴۷- پاسخ: گزینه ۱

بررسی گزینه‌ها:

گزینه ۱: «پسته خندان» استعاره مصرحه و مجاز به علاقه شباهت از دهان / آه و فغان کردن غنچه تشخیص و استعاره مکنیه دارد. / دهان یار برتر و زیباتر از غنچه تصور شده است، زیرا شاعر می‌گوید اگر با این دهان خندانت وارد باغ شوی، غنچه آه و فغان می‌کند و آرزوی داشتن دهانی مانند تو خواهد داشت؛ این نوعی از تشبیه است که مورد علاقه کنکور است. / طراحان کنکور به اشتباه کلمه «چمن» را مجاز از «بوستان» به حساب می‌آورند، در حالی که معنای لغوی این کلمه در گذشته «بوستان» بوده است.

گزینه ۲: تو لیلا هستی و من مجنون هستم: تشبیه / استعاره و مجاز ندارد.

گزینه ۳: باقوت آن دو لب: تشبیه بلیغ اضافی / مجاز و استعاره ندارد (البته شاید بتوان «عمر» را مجاز از مدت طولانی دانست).

گزینه ۴: خاک سر راحت شدم: بر روی خاک سر راحت افتادم (در مصراع دوم شاعر می‌گوید برخیز تا مرا از روی خاک برداری) ← این عبارت تشبیه نیست. / «خاک» مجاز از سطح زمین است. / «لعبت» استعاره از معشوق است.

۱۴۸- پاسخ: گزینه ۱

در این بیت کلمه «بو» تنها به معنای «رایحه» استفاده شده است و ایهام ندارد. این بیت به داستان حضرت یوسف علیه السلام تلمیح دارد. بررسی سایر گزینه‌ها:

گزینه ۲: لف و نشر: «خسرو» با «زر به ترازو» و «فرهاد» با «زور به بازو» مرتبط است. / واج آرایی «ز» بارز است.

گزینه ۳: ایهام تناسب: «مهر» در معنای خورشید به کار رفته است، اما در معنای محبت با لطف تناسب دارد. / اسلوب معادله: مصراع دوم معادل مصراع اول است: خواب آسودگی معادل نظر لطف - چشم نگهبان معادل مهر و مه کم کاسه - مطلب معادل مجوی

گزینه ۴: تشبیه: باده گلگون (باده مانند گل، سرخ است) و اینکه مینا مانند نقاب است / حس آمیزی: معنی رنگین

۱۴۹- پاسخ: گزینه ۲

بررسی موارد:

(الف) حسن تعلیل: مشک به دلیل اینکه خون دل خورده است، از ناف غزال پیدا شده است.

(ب) مجاز: «مصراع» مجاز از شعر است.

(ج) استعاره: «غنچه» استعاره از دل است. صحبت کردن با نسیم عافیت، تشخیص و استعاره مکنیه است.

(د) ایهام: «دور از آن لب» در دو معنی استفاده شده است: (۱) از آن لب دور باد (۲) در دوری و هجران آن لب

۱۵۰- پاسخ: گزینه ۴

بررسی موارد:

(الف) لف و نشر: شب (لف ۱) با مه (نشر ۲) و روز (لف ۲) با خورشید (نشر ۱) متناسب است. (این بیت استعاره هم دارد)

(ب) حسن تعلیل: دلیل قرار گرفتن ابر جلو خورشید تحریف شده است: خورشید از چهره یار خجالت می‌کشد و ابر را جلو خود می‌کشد تا صورتش پنهان شود. (این بیت استعاره هم دارد)

(ج) استعاره: نرگس سخن می‌گوید و خمار و دژم (آشفته) است، این استعاره مکنیه و تشخیص است. (این بیت حسن تعلیل نیز دارد)

(د) ایهام: «شیرین» در مصراع دوم ایهام دارد: (۱) تو بهتر از جان عزیز و دلپذیر هستی (۲) تو بهتر از جان شیرین مشهور (معشوقه فرهاد) هستی

(ه) حس آمیزی: خنده شیرین و گریه رنگین

۱۵۱- پاسخ: گزینه ۳

در پاسخگویی به این سؤال چند پیش‌فرض خارج از کتاب لازم دارید، این نکات در کتاب نظام قدیم بوده و در کتاب جدید وجود ندارد. برخی از این نکات در کتاب راهنمای تدریس معلم ذکر شده است و برخی هم خیر.

پیش‌فرض ۱: ممکن است به آخر واژگان قافیه، یک یا چند حرف، الحاق شود. به این حروف مشترک «الحاقی» می‌گویند.

پیش‌فرض ۲: حروف الحاقی حتماً باید از انتهای کلمات قافیه جدا شود و پس از آن قاعده قافیه تعیین شود.

پیش‌فرض ۳: در صورت وجود حروف الحاقی، مصوت کوتاه قافیه می‌تواند متفاوت بیاید.

پیش‌فرض ۴: پسوند یا پیشوند در صورتی که به یک معنا تکرار شود، قافیه نیست.

۱۵۷- پاسخ: گزینه ۳

نکته: اوزانی که با «مفعول» شروع می‌شوند به شکل دیگری نیز قابلیت دسته‌بندی دارند؛ در شکل دیگر با «مستفعلن» یا «مستفعل» شروع می‌شوند.

وزن ابیات:

الف) مفتعلن مفاعلهن مفتعلن مفاعلهن

ب) مفعول فاعلاتن مفعول فاعلاتن = مستفعلن فعولن مستفعلن فعولن

ج) فاعلاتن فاعلاتن فاعلاتن فاعلهن

د) مفعول مفاعلهن مفعول مفاعلهن = مستفعلن مفعولن مستفعلن مفعولن

۱۵۸- پاسخ: گزینه ۱

وزن صورت سؤال «مفاعلهن فاعلاتن مفاعلهن فاعلاتن» است:

تُ	قَد	رِ	آ	ب	نَ	دَا	نِی	کِ	دَر	م	یَا	نِ	فُ	رَا	نِی
-	U	-	U	U	U	-	-	U	-	U	-	U	U	-	-
مفاعلهن				فاعلاتن				مفاعلهن				فاعلاتن			

وزن بیت گزینه ۱: «مفاعلهن فاعلاتن مفاعلهن فاعلاتن» است، اما سایر ابیات بر وزن «مفاعلهن فاعلاتن مفاعلهن فعولن (فعولن)» است.

۱۵۹- پاسخ: گزینه ۲

گُو	هَـ	رِ	تَا	جَم	کِ	دَر	دَسَـ	تِ	گِ	دَا	أَفْ	تَا	دِ	أَم	
-	U	-	U	-	U	-	-	X	U	-	-	-	U	-	
فاعلاتن				فاعلاتن				فاعلاتن				فاعلن			

شکل درست سایر گزینه‌ها:

گزینه ۱: فاعلاتن فاعلاتن فاعلاتن فعولن

گزینه ۳: مفاعلهن فاعلاتن مفاعلهن فعولن (فعالن)

گزینه ۴: مفاعلهن مفاعلهن مفاعلهن مفاعلهن

۱۶۰- پاسخ: گزینه ۲

صَبَحَ	حَـ	خَا	هَدَـ	شَدَـ	وَ	بِ	إِیْنِ	کَا	سِـ	یِ	أَبِ	آ	سِـ	مَانِ	هَجَـ	رَتَـ	خَا	هَدَـ	کَرَدَـ		
فاعلاتن				فاعلن		فاعلاتن				فاعلن				فاعلاتن				فاعلن		فاعلن	

۱۶۱- پاسخ: گزینه ۳

معمور: آباد / لف: پیچیدن / چارق: کفش / ارغنون: نوعی ساز

۱۶۲- پاسخ: گزینه ۲

مفهوم مشترک سه بیت: اگر دل شاعر از دست برود، دیگر باز نمی‌گردد.

مفهوم بیت ۲: عاشق از کنار معشوق نمی‌خواهد جایی برود.

۱۶۳- پاسخ: گزینه ۱

مفهوم مشترک دو بیت: به دنبال هر شادی و خنده‌ای، گریه و غمی وجود دارد.

بررسی گزینه‌ها:

گزینه ۲: انسان عاقل و آگاه و بیدار در دنیا پیوسته غمگین است، فقط دیوانه‌ها و کودکان می‌خندند.

گزینه ۳: گل به پرنده‌گان بوستان می‌خندد (رقیبان بلبل) و بلبل دیوانه می‌شود (غیرت عاشق).

گزینه ۴: شاعر بخت خود و وفاداری معشوق را خنده‌دار می‌داند و حال خودش گریه‌آور است.

۱۶۴- پاسخ: گزینه ۴

مفهوم مشترک ابیات: برتری عشق یار بر سایر پدیده‌های دنیا و آخرت.

بیت گزینه ۴، بیتی توصیفی است و مشخص است که قبل و بعد آن را باید بدانیم تا مفهوم آن مشخص شود: شعر از مسعود سعد سلمان است

که می‌گوید روزگار «جوانی» را مانند یک بهشت نشان داد، اما جوانی من (که در زندان‌ها سپری شد) مانند چاهی بود که حقیقتاً دوزخ بود، نه

بهشت. این شعر اساساً عاشقانه نیست.

۱۶۵- پاسخ: گزینه ۱

مفهوم مشترک ابیات: صبر باعث گشایش در کارهاست. ابیات تعلیمی هستند.

مفهوم گزینه ۱: طیب به عاشق می‌گوید صبر کن و او نمی‌تواند. این بیت عاشقانه است.

عربی اختصاصی

۱۶۶- پاسخ: گزینه ۱

إِنْ: اگر [ادات شرط] (رد گزینه‌های ۲ و ۴) // سَمِعْتُ: شنیدی (رد گزینه‌های ۳ و ۴)

۱۶۷- پاسخ: گزینه ۳

هناك أسماك مُضِيئة: ماهی‌هایی نورانی وجود دارد (رد گزینه‌های ۱ و ۲) // عمق ظلام المحيط: عمق تاریکی اقیانوس (رد سایر گزینه‌ها)

۱۶۸- پاسخ: گزینه ۱

إِنْ: اگر [ادات شرط] (رد گزینه‌های ۳ و ۴) // تقصد: قصد کنی [فعل شرط به صورت مضارع التزامی ترجمه می‌شود]. (رد سایر گزینه‌ها) // التَّفَايَات: زبانه‌ها [معرفه است]. (رد گزینه ۴) // فاعلم أَنكَ: بدان که تو (رد گزینه‌های ۲ و ۴)

۱۶۹- پاسخ: گزینه ۱

كُلُّ النَّاسِ سَوَاءٌ: همه مردم برابرند (رد سایر گزینه‌ها) // لِأَمِّ و لِأَبٍ: یک پدر و مادر [بدون ضمیر است]. (رد گزینه‌های ۲ و ۳) // وَ الْجُهَّالُ يفتخرون: در حالی که نادانان افتخار می‌کنند [اولاً: «الْجُهَّال» جمع مکسر است و ثانياً: این جمله، حالیه است]. (رد سایر گزینه‌ها)

۱۷۰- پاسخ: گزینه ۲

لم يكن قادراً: قادر نبود (رد گزینه‌های ۳ و ۴) // و لکنه يَرسُمُ: ولیکن نقاشی می‌کرد [«لم يكن» مفهوم ماضی می‌دهد و فعل مضارع «يرسم» که بعد از آن آمده باید به صورت ماضی استمراری ترجمه شود و فعل‌های «يُنشد» و «يُؤلف» نیز به صورت ماضی استمراری ترجمه می‌شوند]. (رد گزینه‌های ۳ و ۴) // كلمه «هم» در گزینه‌های ۱ و ۴ اضافی است.

۱۷۱- پاسخ: گزینه ۳

تُحَرِّقُ: سوزانده می‌شود [فعل مجهول است].

۱۷۲- پاسخ: گزینه ۴

إنقاذ: نجات دادن / أصعب: سخت‌تر

ترجمه درست عبارت: «نجات دادن چنین انسانی بسیار سخت‌تر است!»

۱۷۳- پاسخ: گزینه ۱

دانشنامه: الموسوعة (رد گزینه‌های ۲ و ۴) // فرهنگ کوچکی: مُعْجَمٌ صَغِيرٌ (رد سایر گزینه‌ها) // تعداد اندکی از علوم: قَلِيلاً مِنَ الْعُلُومِ (رد سایر گزینه‌ها)

۱۷۴- پاسخ: گزینه ۲

ترجمه عبارت صورت سؤال: «ارزش نعمت‌ها را فقط کسی می‌داند که مصیبت به او وارد شده است!»
ترجمه گزینه‌ها:

(۱) به خدا سوگند، عشقی را بدون سرزنش ندیدیم!

(۲) از آب‌انبارها درباره سوارانی که در بیابان‌ها تشنه‌اند، پیرس!

(۳) چقدر زندگی مرا تلخ می‌کند حال آنکه تو صاحب (حمل‌کننده) شهد شیرینی هستی!

(۴) و گاهی چشمه زندگانی در تاریکی‌ها جست‌وجو می‌شود!

با توجه به ترجمه و مفهوم گزینه‌ها، فقط گزینه ۲ می‌تواند جواب باشد چون همان‌طور که تشنه قدر آب را می‌داند، مصیبت‌زده، ارزش نعمت را متوجه می‌شود.

۱۷۵- پاسخ: گزینه ۳

كلمة «عشرین» درست است که به اشتباه، به صورت «عشرین» نوشته شده است. اسامی مثنی و جمع تنوین نمی‌گیرند.

۱۷۶- پاسخ: گزینه ۲

بررسی خطاهای سایر گزینه‌ها:

(۱) معرفة (علم) ← معرف بالإضافة / فاعل لفعل «تقبّل» و مرفوع ← مفعول لفعل «تقبّل» و منصوب

(۲) مِنْ باب «تفعیل» ← مِنْ باب «تفعل»

(۳) مزيد ثلاثي (من باب «إفعال») ← مجرد ثلاثي

۱۷۷- پاسخ: گزینه ۳

بررسی خطاهای سایر گزینه‌ها:

(۱) مثنی مذکر ← جمع مکسر

(۲) لازم ← متعدّد

(۴) مؤنث ← مذکر

۱۷۸- پاسخ: گزینه ۴

بررسی خطاهای سایر گزینه‌ها:

(۱) للمخاطبة ← للمخاطب/ متعدّد ← لازم

(۲) مفرد مؤنث ← جمع مکسر

(۳) «اسم مفعول» نادرست است.

۱۷۹- پاسخ: گزینه ۱ و ۳

(۱) غیبت، آن است که دیگران را به آنچه که ناپسند می‌دارند، یادی کنی؛ که این نادرست است و عبارت درست «هي أن تذكر الآخرين بما

یکرهون» می‌باشد.

ترجمه سایر گزینه‌ها:

(۲) میت، آن کسی است که روحش از بدنش خارج شده و نفس می‌کشد!

(۳) تجسس، تلاشی است برای شناختن کارهای دیگران و آن از زشت‌ترین کارها است!

(۴) «حجرات» جمع «حجرة» و آن سوره‌ای در قرآن است که به عروس مشهور است. (البته سوره «الرحمن» به عروس قرآن شهرت دارد).

این سؤال در پاسخنامه سازمان سنجش دوگزینه‌ای شد.

۱۸۰- پاسخ: گزینه ۲

مَسَاكِن ← مفرد: مَسْكَن (اسم مکان)

بررسی سایر گزینه‌ها:

(۱) مُقَاتِل ← اسم فاعل (مزید ثلاثی من باب «المفاعلة»)

(۳) مَفَاخِر ← جمع مکسر (مفرد: مَفْخَرَة)

(۴) مَصَالِح ← جمع مکسر (مفرد: مَصْلِحَة)

۱۸۱- پاسخ: گزینه ۴

سَأَكْتُبُ ← لَنْ أَكْتُبَ [آینده منفی: لَنْ + مضارع]

۱۸۲- پاسخ: گزینه ۲

«أنت» در گزینه‌های دیگر، مبتدا است.

۱۸۳- پاسخ: گزینه ۳

آمَنْتُ: ایمان آوردم [فعل لازم]

لَا تُثْمِرُ: میوه نمی‌دهد [فعل لازم]

۱۸۴- پاسخ: گزینه ۴

«عصیاناً» مفعول مطلق تأکیدی است که فعل جمله «نعصي» را تأکید می‌کند.

۱۸۵- پاسخ: گزینه ۴

ترجمه گزینه: «هر آنچه از خوبی در دنیا انجام دهی، نتیجه‌اش را در آخرت می‌یابی!»

بررسی سایر گزینه‌ها:

(۱) «ما» تعجیبی است ← چقدر انسان ظالم است در زندگی‌اش نسبت به ضعیفان!

(۲) «ما» نفی است ← هیچ پرنده‌ای نیست مگر آنکه دو بال دارد که با آن پرواز می‌کند!

(۳) «ما» نفی است ← نسخه‌ای که پزشک در آن داروهای ضروری را برایم نوشت، ندارم!

تاریخ

۱۸۶- پاسخ: گزینه ۳

تاریخ‌نگاری در مفهوم کامل آن، از قرن پنجم پیش از میلاد در یونان باستان و با ظهور مورخ بزرگی مانند هرودت که «پدر تاریخ» لقب گرفت، آغاز شد.

۱۸۷- پاسخ: گزینه ۲

تعدادی از آثار و بناهای تاریخی کشور عزیزمان ایران مانند مردان نمکی زنجان و تمدن عظیم جیرفت در استان کرمان به‌طور تصادفی کشف شده‌اند.

۱۸۸- پاسخ: گزینه ۱

اگرچه ایرانیان در عصر باستان همچون یونانیان و رومیان در نوشتن کتاب‌های تاریخی موفق نبودند، اما شواهد و قرائن زیادی وجود دارد که

ثبت و ضبط وقایع و حوادث مهم، مورد توجه بوده است و دبیران مخصوصی به این کار اشتغال داشته‌اند. بنابراین، در ایران باستان، هرچند

وضعیت تاریخ‌نگاری مانند یونان و روم مطلوب نبوده و مورخان بزرگی پا به عرصه نگذاشته‌اند، اما به گفته هرودت، ایرانیان از شعور و آگاهی

تاریخی بالایی برخوردار بوده‌اند. شاید یکی از دلایل ضعف تاریخ‌نگاری در آن دوره، این باشد که سنت شفاهی، بسیار مقبول تر و پسندیده‌تر از

سنت کتابت بوده است.

۱۸۹- پاسخ: گزینه ۴

پادشاهان هخامنشی و به‌ویژه داریوش یکم، ادعا می‌کردند که به خواست اهورمزدا به مقام پادشاهی دست یافته‌اند و به یاری او بر کشور فرمان می‌رانند. این ادعا به نوعی به حکومت آنان جنبه دینی می‌داد و مردم را تشویق و ترغیب می‌کرد که از آنان فرمان بری کنند.

۱۹۰- پاسخ: گزینه ۱

آیات قرآن، کتاب‌های سیره و منابع حدیثی به برخی از خصوصیات و رفتارهای منافقان مدینه اشاره کرده‌اند. سردسته آنان عبدالله بن ابی بود که پیش از هجرت، گروه‌هایی از مردم یثرب قصد داشتند او را به ریاست شهرشان برگزینند. او پس از پیروزی مسلمانان در جنگ بدر، اظهار مسلمانی کرد؛ اما نقش وی در بسیاری از فتنه‌ها و آشوب‌ها آشکار است.

۱۹۱- پاسخ: گزینه ۲

در زمان حکومت اشکانی، نقل داستان‌های ملی و پهلوانی، رواج فراوان یافت و شاعران و موسیقی‌دانان دوره‌گردی که به گوسان‌ها معروف بودند، با شور و هیجان بسیار، این داستان‌ها را از حفظ برای مردم می‌خواندند. در حقیقت، این گوسان‌ها بودند که داستان‌های ملی و پهلوانی را سینه‌به‌سینه به نسل‌های بعدی منتقل کردند. این داستان‌ها بعدها در تدوین خدای‌نامه‌ها و سرودن شاهنامه توسط فردوسی مورد استفاده قرار گرفتند.

۱۹۲- پاسخ: گزینه ۳

سرودن منظومه‌های حماسی و تاریخی که در ایران پیشینه دیرینه‌ای داشت، در دوره مغولان رواج و رونق بسیاری یافت. سرایندگان این نوع آثار، رویدادهای تاریخی را به نظم می‌کشیدند. از نمونه‌های تاریخ منظوم می‌توان به کتاب ظفرنامه حمدالله مستوفی و شاه اسماعیل نامه قاسمی حسینی گنابادی درباره فتوحات مؤسس سلسله صفوی، شاه اسماعیل اول اشاره کرد.

۱۹۳- پاسخ: گزینه ۴

منصور، ابومسلم خراسانی را با وجود خدمات بزرگی که به عباسیان کرده بود، ناجوانمردانه کشت؛ زیرا نگران نفوذ و قدرت فراوان فرمانده سپاه‌ها بود.

۱۹۴- پاسخ: گزینه ۲

جرج سارتن، پدر تاریخ علم، رازی را بزرگ‌ترین پزشک اسلام و قرون وسطا شمرده است. رساله آبله و سرخک (الجدری و الحصیه) او حاوی کهن‌ترین توصیف درباره بیماری آبله است و اثری ارزشمند در علم پزشکی به‌شمار می‌رود.

۱۹۵- پاسخ: گزینه ۱

میرزا مهدی خان استرآبادی مورخ دربار نادرشاه افشار، در کتاب‌های جهانگشای نادری و دره نادره، فتوحات نادر را شرح می‌دهد و وی را ستایش می‌کند.

۱۹۶- پاسخ: گزینه ۳

نخستین مدرسه‌های جدید را مسیونرهای اروپایی در ایران تأسیس کردند.

۱۹۷- پاسخ: گزینه ۲

با به تخت نشستن شاه سلیمان، روند انحطاط و زوال صفویان شدت گرفت. این پادشاه با امور و اصول کشورداری بیگانه بود و در زمان او اعضای حرمسرا نفوذ زیادی داشتند و در اداره امور حکومت دخالت می‌کردند.

۱۹۸- پاسخ: گزینه ۴

مدرس سال‌ها در خواف زندانی بود. سرانجام پس از فراهم شدن زمینه، وی را از خواف به کاشمر بردند و پس از مدت کوتاهی، در ۱۰ آذر ۱۳۱۶ او را در همان جا مسموم کردند و به شهادت رساندند.

۱۹۹- پاسخ: گزینه ۴

پس از انعقاد قرارداد داری، فعالیت‌های انگلیسی‌ها برای یافتن منابع نفت در مناطق مختلف ایران، با فوران نخستین حلقه چاه نفت در منطقه مسجد سلیمان به نتیجه رسید.

۲۰۰- پاسخ: گزینه ۱

همه‌پرسی تعیین نظام سیاسی جدید، روزهای ۱۰ و ۱۱ فروردین ۱۳۵۸ برگزار شد و نتیجه آن که در ۱۲ فروردین اعلام شد، نشان داد که بیش از ۹۸ درصد شرکت‌کنندگان به جمهوری اسلامی رأی مثبت داده‌اند. به همین دلیل، ۱۲ فروردین در تقویم به‌عنوان روز جمهوری اسلامی نام‌گذاری شده است.

مغرافیا

۲۰۱- پاسخ: گزینه ۳

سؤال «چه‌طور» به بررسی سیر تحول و تکوین پدیده می‌پردازد و سؤال «چه‌چیز» بر ماهیت پدیده یا مسأله دلالت دارد.

بررسی گزینه‌ها:

(۱) چه‌طور - چه‌طور (۲) چه‌طور - چه‌طور (۳) چه‌چیز - چه‌طور (۴) چه‌طور - چه‌طور

۲۰۲- پاسخ: گزینه ۲

هر شهرستان از به هم پیوستن چند «بخش» تشکیل شده است و توسط فرماندار اداره می‌شود نه شهردار.

۲۰۳- پاسخ: گزینه ۱

نقش سکونتگاه‌ها بر سیمای آن‌ها تأثیرگذار است. به‌عنوان مثال شهر تهران به‌دلیل پایتخت بودن، استقرار وزارتخانه‌ها، سفارتخانه‌ها و مراکز بزرگ اداری، دارای نقش سیاسی-اداری است. پس ایفای نقش سیاسی و اداری برای یک سکونتگاه، معمولاً همزمان اتفاق می‌افتد.

۲۰۴- پاسخ: گزینه ۴

مایل بودن محور زمین موجب می‌شود که اشعه خورشید به مناطق استوایی، عمود و نزدیک به عمود بتابد و زاویه تابش به سمت قطب مایل و مایل تر شود. بنابراین، مقدار انرژی خورشیدی که هر سانتی‌متر مربع از زمین در مناطق استوایی دریافت می‌کند، بسیار بیشتر از مقداری است که مناطق قطبی جذب می‌کنند. هرچه سرعت رشد پوشش گیاهی در یک ناحیه بیشتر باشد، میزان تولید ماده آلی در آنجا بیشتر است. انرژی دریافتی روزانه در مناطق نزدیک قطبی حدود ۱۰۰ کالری در سانتی‌مترمربع است؛ در حالی که در مناطق معتدله حدود ۴۰۰ کالری و در مناطق استوایی ۸۰۰ کالری در سانتی‌مترمربع است. به همین دلیل، زیست بوم‌ها از نظر میزان تولید ترکیبات آلی و توده زیستی که از آن‌ها حاصل می‌شود، تفاوت دارند. زیست‌بوم واقع در محدوده X-Y، به‌دلیل نزدیکی به استوا، انرژی بیشتری دریافت می‌کند و میزان تولید ترکیبات آلی گیاهان، در آن بیشتر از زیست‌بوم واقع در محدوده A-B است.

۲۰۵- پاسخ: گزینه ۳

عوامل مهم ایجاد هوازدگی شیمیایی، «اکسیژن و رطوبت» و عامل اصلی هوازدگی فیزیکی «اختلاف دمای شب و روز» است. سرعت هوازدگی در سنگ‌ها متفاوت است و به عواملی چون جنس سنگ‌ها، نوع آب و هوا و زمان بستگی دارد؛ برای مثال، سنگ‌های گرانیتی از سنگ‌های مرمرین یا کلسیتی مقاوم‌ترند و آب و هوای گرم و مرطوب سرعت و شدت هوازدگی را افزایش می‌دهد.

گزینه‌های این سؤال، «نواحی بارشی» ایران هستند. پاسخ تست را می‌توان از مورد دوم یعنی «هوازدگی فیزیکی» یافت. از بین گزینه‌ها، در گزینه‌های ۱ و ۲ «خزر شرقی» به‌دلیل اختلاف دمای نه چندان زیاد شب و روز و ناحیه داخلی به‌دلیل گرمای هوا و کم باران بودن، نمی‌تواند پاسخ سؤال باشد و «آذربایجان» درست است.

۲۰۶- پاسخ: گزینه ۴

در برخی کوهستان‌ها برف و یخ دائمی وجود دارد. در نواحی کوهستانی با کاهش ارتفاع، وقتی بارش برف بیش از میزان ذوب آن در سال باشد، برف‌های اضافی طی سالیان دراز انباشته و متراکم می‌شوند و ضخامت آن‌ها افزایش می‌یابد و یخچال‌ها را پدید می‌آورد. نکته: محتوای سه گزینه دیگر این تست، در کتاب نظام قدیم وجود داشته و دلیل نادرستی آن‌ها را در کتاب جدید نمی‌توان یافت.

۲۰۷- پاسخ: گزینه ۱

مناطق گرم و خشک (مانند بیابان آتاکاما در کشور شیلی) به‌دلیل آسمان صاف و بدون ابر، مناسب‌ترین مکان‌ها برای احداث رصدخانه و فعالیت‌های نجومی‌اند.

۲۰۸- پاسخ: گزینه ۴

به‌طور کلی، نواحی کشاورزی در جهان دو نوع اند: نواحی کشت معیشتی (غیرتجاری) و نواحی کشت تجاری. در کشاورزی معیشتی تولید محصول یا پرورش دام بیشتر در حد مصرف خانوار کشاورز یا فروش محلی صورت می‌گیرد (مورد الف) و میزان تولید و سود اقتصادی، کم است (مورد د). در مورد «ب» اصطلاح «اراضی وسیع محلی» نادرست است و مورد «ج» از ویژگی‌های کشاورزی تجاری است.

۲۰۹- پاسخ: گزینه ۳

در فلات قاره، دریای آزاد و آب‌های سرزمینی، برای دیگر کشورها حق عبور بی‌ضرر وجود دارد، اما در آب‌های داخلی چنین نیست.

۲۱۰- پاسخ: گزینه ۲

منظور از شهرگرایی، روندی اقتصادی اجتماعی است که طی آن شیوه‌های زندگی، رفتار و عملکردها، ارزش‌ها و مظاهر شهری در روستاها و بین روستانشینان رواج می‌یابد.

۲۱۱- پاسخ: گزینه ۳

داده‌ها و اطلاعات دو مؤلفه دارند: موقعیت جغرافیایی دارند (داده‌های مکانی) و دارای ویژگی‌هایی هستند (داده‌های توصیفی). پس «مجاورت ایران با مدار رأس‌السرطان» که تنها به مکان یک پدیده اشاره دارد، بر مؤلفه مکانی و «افزایش شدید دمای سواحل جنوبی ایران در دوره گرم سال» که ویژگی یک پدیده یا مکان را بیان می‌کند، بر مؤلفه توصیفی دلالت دارند.

۲۱۲- پاسخ: گزینه ۴

فعالیت‌های اقتصادی نوع اول به فعالیت‌هایی گفته می‌شود که با استخراج و به‌دست آوردن مواد خام یا محصول از زمین و دریا سروکار دارند. در این تست، تنها گزینه ۴ که مربوط به کشاورزی است، فعالیت نوع اول به حساب می‌آید.

بررسی سایر گزینه‌ها:

(۱) صنعت (نوع دوم)

(۲ و ۳) تجارت و خدمات (نوع سوم)

۲۱۳- پاسخ: گزینه ۱

شدیدترین تنش زمین‌لرزه در نقطه کانونی آن روی می‌دهد و هرچه از این نقطه فاصله بگیریم، از شدت تکان‌های ناشی از زمین‌لرزه کاسته می‌شود.

۲۱۴- پاسخ: گزینه ۲

در حوضه‌های گرد، مدت زمان کمتری صرف می‌شود تا آب آبراهه‌ها خارج شوند؛ زیرا در حوضه‌های گرد به علت انشعابات پراکنده سرشاخه‌ها که طول آن‌ها تقریباً به یک اندازه است، همه جریان‌ها هم‌زمان به خروجی می‌رسند و موجب سرریز و وقوع سیل می‌شوند. به عکس در حوضه‌های کشیده، مدت زمان طولانی‌تری سپری می‌شود تا آب جاری مسافت سرچشمه تا خروجی را طی کند و در نتیجه آب سرشاخه‌ها به تدریج و به‌طور متوالی از حوضه تخلیه می‌شوند. البته نوع ناهمواری‌های حوضه رود و جنس و نفوذپذیری خاک نیز قابل توجه است.

■ پس گزینه ۲ ویژگی حوضه‌های کشیده است، نه حوضه‌های گرد

۲۱۵- پاسخ: گزینه ۲

در لغزش، بارش‌هایی که شدت آن‌ها کمتر، اما مدت آن‌ها بیشتر است تأثیر بیشتری دارند، اما بیشتر سیل‌ها پس از یک بارش شدید و سریع جاری می‌شوند.

علوم اجتماعی

۲۱۶- پاسخ: گزینه ۴

■ روستایی ← این ویژگی انتسابی است، زیرا فرد در آن نقشی ندارد؛ اجتماعی است، زیرا فرد بدون عضویت در گروه اجتماعی نمی‌تواند این ویژگی را داشته باشد و ثابت است، زیرا تغییر نمی‌کند.

■ منضبط ← این ویژگی اکتسابی است، زیرا فرد در به‌وجود آمدن آن نقش دارد؛ فردی است، زیرا بدون عضویت در گروه و اجتماع هم این ویژگی وجود دارد؛ متغیر است، زیرا تغییر می‌کند.

■ کارمند ← این ویژگی انتسابی است، زیرا فرد در به‌وجود آمدن آن نقش دارد؛ اجتماعی است، زیرا بدون عضویت در گروه اجتماعی شکل نمی‌گیرد و متغیر است، زیرا تغییر می‌کند.

۲۱۷- پاسخ: گزینه ۱

تزلزل فرهنگی هنگامی رخ می‌دهد که عقاید، آرمان‌ها و ارزش‌هایی که هویت جهان اجتماعی را می‌سازند، مورد تردید قرار گیرند و ثبات و استقرار خود را از دست بدهند. تزلزل فرهنگی می‌تواند به بحران هویت منجر شود.

بحران هویت در جایی به‌وجود می‌آید که جهان اجتماعی، توان حفظ و دفاع از عقاید و ارزش‌های خود را نداشته باشد، پس از بحران هویت، تغییرات اجتماعی از محدوده تغییرات درون جهان اجتماعی فراتر می‌رود.

۲۱۸- پاسخ: گزینه ۱

گزینه ۱ نادرست است، زیرا اقتصاد وابسته به نفت، در کوتاه‌مدت احساس رفاه بیشتری را آن هم با نوسانات زیاد به ارمغان می‌آورد، اما پایدار نیست.

۲۱۹- پاسخ: گزینه ۲

■ حرکت‌های اعتراض‌آمیز رنسانس، به‌جای بازگشت به سوی حقیقت الهی انسان، به رویگردانی از نگاه معنوی منجر شد. بدین ترتیب به‌جای حقوق فطری الهی انسان، حقوق طبیعی بشر شکل گرفت.

■ در قرون وسطی، کلیسا عملکرد دنیوی خود را در پوشش معنوی و دینی توجیه می‌کرد.

■ ژاپن از قرن هفدهم و بعد از نفوذ مسیحیت، دروازه‌های خود را به روی کشورهای غربی بسته بود.

۲۲۰- پاسخ: گزینه ۲

■ لیبرالیسم با تکیه بر شعار آزادی و خصوصاً آزادی اقتصادی، راه استثمار را برای صاحبان ثروت باز کرد.

■ انقلاب‌های آزادی‌بخش در مقابله با استعمار قدیم و حذف کارگزاران مستقیم غرب موفق می‌شوند، ولی در قطع وابستگی اقتصادی و فرهنگی توفیقی نداشتند.

■ رهاورد حکومت منورالفکران غرب‌گرا در کشورهای اسلامی، استبداد استعماری است. استبداد استعماری، استقلال سیاسی و اقتصادی جوامع اسلامی را مخدوش می‌سازد.

۲۲۱- پاسخ: گزینه ۴

■ آسیب‌های مربوط به فقر و غنا همواره متوجه قشرهای فقیر و ضعیف جامعه است، ولی آسیب‌های مربوط به بحران اقتصادی تمامی جامعه را دربرمی‌گیرد.

■ بحران زیست‌محیطی، ابتدا در حوزه رابطه انسان با طبیعت قرار داشت، ولی به تدریج به رابطه انسان‌ها و جوامع با یکدیگر نیز سرایت کرد.

■ یکی از ابعاد بحران معرفتی - علمی، افول روشنگری و شکل‌گیری جریان‌های پست‌مدرن بود.

۲۲۲- پاسخ: گزینه ۴

اعتراض روشنفکران چپ به روشنفکران نسل اول، به دلیل گریز آنان از بنیان‌های فکری اسلامی یا اسلام‌ستیزی آنان نیست، بلکه از نوع اعتراضاتی است که طی قرن بیستم در کشورهای غربی نسبت به عملکرد اقتصادی نظام‌های لیبرالیستی و سرمایه‌داری شکل گرفت. روشنفکران چپ، حرکت‌های خود را در چارچوب اندیشه‌های ناسیونالیستی، سوسیالیستی و مارکسیستی سازمان می‌دادند و تا هنگام فروپاشی بلوک شرق، آنان در کشورهای اسلامی جاذبه داشتند.

۲۲۳- پاسخ: گزینه ۱

نمونه تاریخی	ویژگی	فعالیت اجتماعی - سیاسی
تدوین رساله‌های جهادیه	همکاری با حاکم نامشروع در حد واجبات نظامیه	مقاومت منفی
جنبش تنباکو	اصلاح رفتار حاکمان یا ساختار حکومت	فعالیت رقابت‌آمیز اصلاحی
جنبش عدالتخانه، انقلاب مشروطه	تغییر ساختار سیاسی	انقلاب اجتماعی

۲۲۴- پاسخ: گزینه ۳

- قسمت اول: در دورهٔ رنسانس فرهنگ غرب برای بسط و گسترش ابعاد دنیوی خود، به سوی حذف پوشش دینی گام برداشت.
- قسمت دوم: در کنش اجتماعی، آگاهی و ارادهٔ کنشگر ناظر به دیگران و اعمال آن‌ها است. (گذشتگان، معاصران و آیندگان)
- قسمت سوم: جنبش عدم‌تعهد، اتحادیهٔ عرب، سازمان کنفرانس اسلامی و ... در برابر سیاست جهانی سازی اقتصادی قدرت‌های برتر اروپایی و آمریکایی شکل گرفت.

۲۲۵- پاسخ: گزینه ۳

- زوال تدریجی قدرت کلیسا منجر به حاکمیت فتوادل‌ها و اربابان بزرگ (کنت‌ها و لردها) شد.
- علل درونی تحولات فرهنگی یا به ابداعات و نوآوری‌های مثبت و منفی افراد مربوط می‌شود یا به کاستی‌ها و بن‌بست‌های موجود در هویت فرهنگی جهان اجتماعی بازمی‌گردد.
- تنوع آگاهی و معرفت انسان‌ها و همچنین تنوع اراده و اختیار آن‌ها، سبب پیدایش جهان‌های اجتماعی مختلف می‌شود.

۲۲۶- پاسخ: گزینه ۲

- متفکران اجتماعی، به وجود آمدن پدیده‌های اجتماعی از طریق کنش اجتماعی را برونی‌سازی می‌نامند.
- حس‌گرایی، نفی عقل و وحی از ویژگی‌های قرون نوزدهم و بیستم است.
- آرمان سیاسی فراماسونرها جهان وطنی (کاسموپولیتیسیم) است.

۲۲۷- پاسخ: گزینه ۱

- عبارات اول و دوم نادرست هستند و به این ترتیب درست می‌باشند:
- آرمان اجتماعی تصور اعضای جهان اجتماعی از وضعیت مطلوب فرهنگ، سیاست، اقتصاد و ... است.
- در دامان کشورهای سوسیالیستی طبقهٔ جدیدی شکل گرفت که نه بر اساس ثروت بلکه بر مدار قدرت سازمان می‌یافت.

۲۲۸- پاسخ: گزینه ۳

گاهی در میان دانش عمومی و دانش علمی تعارض‌هایی پدید می‌آید. اعضای جامعه برای حل این تعارض‌ها، تلاش می‌کنند. حل تعارض‌ها گاه با دست برداشتن از بخشی از ذخیره‌های دانشی به نفع بخش دیگر و گاه با طرح ایده‌های جدید انجام می‌شود.

۲۲۹- پاسخ: گزینه ۲

- جامعه‌شناسی پوزیتیویستی ← جامعه‌شناسی با شناخت نظم اجتماعی، به انسان‌ها قدرت پیش‌بینی، پیش‌گیری و کنترل جامعه را می‌دهد. (مطالعهٔ اعتیاد به منظور پیش‌بینی روند و چگونگی کنترل آن در جامعه)
- جامعه‌شناسی تفهیمی ← جامعه‌شناسی فقط می‌تواند آرمان‌ها و ارزش‌های اجتماعی را توصیف کند، اما نمی‌تواند دربارهٔ این آرمان‌ها و ارزش‌ها داور علمی کند. (ورود به جمع معتادان در جهت توصیف عقاید و رفتارهای آن‌ها)
- جامعه‌شناسی انتقادی ← این جامعه‌شناسی می‌تواند دربارهٔ ارزش‌ها و هنجارها داور کند و برای عبور از وضعیت موجود به سوی وضعیت مطلوب، راه‌حلی ارائه کند. (فهم این پدیده‌ها و داور دربارهٔ ارزش‌ها و هنجارهای آن)

۲۳۰- پاسخ: گزینه ۱

نادیده گرفتن کنش، نادیده گرفتن ویژگی‌های آن است و پیامدهایی دارد: (۱) خلاقیت‌زدایی (۲) ارزش‌زدایی یا اخلاق‌گریزی (۳) معنازدایی

۲۳۱- پاسخ: گزینه ۲

گزینه ۲ درست می‌باشد.

بررسی سایر گزینه‌ها:

گزینه ۱: در رویکرد تفهیمی امکان داور ارزشی و هنجاری وجود ندارد.

گزینه ۳: ویژگی جامعه‌شناسی انتقادی است.

گزینه ۴: ویژگی جامعه‌شناسی پوزیتیویستی است.

۲۳۲- پاسخ: گزینه ۳

- باید مالکیت خصوصی از میان برداشته شود. ← مخالفان قشربندی اجتماعی
- از ثروتمندان مالیات گرفته شود. ← طرفداران عدالت اجتماعی
- قشربندی اجتماعی توسط انسان‌ها پدید آمده و تغییر یا تداوم آن نیز به‌دست آن‌هاست. ← مخالفان قشربندی اجتماعی

۲۳۳- پاسخ: گزینه ۳

- مدل رایج سیاست‌گذاری هویتی در دوره مدرن همانندسازی بود. همانندسازی به‌معنای پذیرش ارزش‌ها و سبک زندگی یک گروه توسط سایر گروه‌های جامعه بود؛ به‌گونه‌ای که همه گروه‌ها یکسان شوند.
- در مدل تکثرگرا، تفاوت‌های موجود میان گروه‌های قومی و زبانی حفظ و حتی تشدید می‌گردد.

۲۳۴- پاسخ: گزینه ۴

- فارابی جوامعی را که از علوم عقلی بی‌بهره‌اند، مدینه جاهله نامیده است.
- در مدینه فاسقه، با آنکه مردم علوم وحیانی و عقلانی را می‌شناسند، اما از آن‌ها بهره نمی‌گیرند، یعنی مردم حقیقت و عدالت را می‌شناسند یا امکان شناخت آن را دارند، بر اساس آن عمل نمی‌کنند.
- در مدینه ضاله، نظرات علمی پذیرفته‌شده در مدینه فاضله تحریف می‌گردند.

۲۳۵- پاسخ: گزینه ۴

- قسمت اول: بر اساس نظر میرزای نائینی، مشروطه که این مجلس را برقرار می‌سازد، گرچه نظام مطلوب در زمان غیبت امام معصوم علیه السلام نیست، ولی بهترین نظام ممکن در شرایط موجود آن روزگار است.
- قسمت دوم: ویژگی اول یعنی روابط و ساختارهای آن با مشارکت مردم عادلانه باشد.

فلسفه و منطق

۲۳۶- پاسخ: گزینه ۲

منطق صرفاً ساختار و صورت اندیشه را ارزیابی می‌کند و محتوای آن از سایر دانش‌ها به‌دست می‌آید.
بررسی سایر گزینه‌ها:

- (۱) بررسی چیستی ذهن در روانشناسی و یا معرفت‌شناسی صورت می‌گیرد.
- (۳) قواعد منطق طراحی نشده‌اند بلکه کشف شده‌اند.
- (۴) توضیح چگونگی و ماهیت شناخت‌های انسان در روان‌شناسی ادراک و یا معرفت‌شناسی انجام می‌شود.

۲۳۷- پاسخ: گزینه ۳

طبق شکل بین الف و ج عموم و خصوص مطلق برقرار است به‌صورت الف < ج
بررسی رابطه الف و ج در گزینه‌ها:

- (۱) تباین * (۲) من‌وجه * (۳) مطلق (الف < ج) ✓ (۴) مطلق (ج < الف) *

۲۳۸- پاسخ: گزینه ۲

بررسی سایر گزینه‌ها:

- (۱) تعریف مفاهیم مختلف به عهده منطق نیست و اگر در منطق استفاده می‌شود صرفاً جهت آموزش است.
- (۳) تعریف تنها راه شناخت مفاهیم مجهول نیست.
- (۴) معمولاً در فرهنگ لغات از شرح لفظ یا شرح اسم استفاده می‌شود نه تعریف منطقی

۲۳۹- پاسخ: گزینه ۴

■ هرکس وسیله‌ای با خود آورده بود = هرکس آورنده وسیله‌ای با خود بود.

محمول

■ بی‌شک این سی‌مرغ آن سیمرغ بود = این سی‌مرغ آن سیمرغ بود بی‌شک

محمول

۲۴۰- پاسخ: گزینه ۲

بررسی گزینه‌ها:

- (۱) جمله انشائی است و قضیه نیست.
- (۲) از کار دست کشید = او از کار دست کشید ← موضوع یک فرد خاص است ← شخصیه است.
- (۳) انسان عصر ما تنها است = محمول بر افراد موضوع حمل می‌شود پس محصوره است.
- (۴) محمول (مضر بودن برای بدن) به مصادیق موضوع (سرب) حمل می‌شود پس محصوره است.

۲۴۱- پاسخ: گزینه ۱

همهٔ بچه‌ها بازیگوش‌اند → تضاد ← هیچ بچه‌ای بازیگوش نیست.
عکس مستوی ← بعضی بازیگوش‌ها بچه‌اند.

۲۴۲- پاسخ: گزینه ۳

بررسی گزینه‌ها:

(۱) استدلال قیاسی است.

قابل‌مه و دسته آن هر دو فلزی هستند، هر شیء فلزی نمی‌سوزد. ← قابل‌مه و دسته آن نمی‌سوزند.

(۲) استدلال قیاسی است.

این حیوان سم دارد، هر سم دارای علفخوار است ← این حیوان علفخوار است.

(۳) استدلال تمثیلی است.

(۴) استدلال استقرایی است.

۲۴۳- پاسخ: گزینه ۳

بررسی سایر گزینه‌ها:

(۱) شکل دوم است و در شکل دوم یک مقدمه باید سالبه باشد.

(۲) حد وسط ندارد (دارای ماده و ماده)

(۴) وضع تالی است و نامعتبر است.

۲۴۴- پاسخ: گزینه ۲

برهانی آنی از معلول به علت است. در گزینه ۲ شکسته‌شدن استخوان لگن معلول بیماری پوکی استخوان است.

۲۴۵- پاسخ: گزینه ۲

در این قیاس حد وسط وجود ندارد (مساوی ب و ب) لذا نمی‌توان با این دو مقدمه یک قیاس اقتراعی حملی معتبر تشکیل داد.

۲۴۶- پاسخ: گزینه ۴

اساس روانشناسی رفتارگرا دیدگاه تجربه‌گرایی است و در تجربه‌گرایی آنچه به تجربه می‌آید (مشاهده‌پذیر است) ملاک قرار داده می‌شود.

۲۴۷- پاسخ: گزینه ۱

بررسی سایر گزینه‌ها:

(۲) اشیاء در وجود مشترک و در ماهیت مختلف‌اند.

(۳) فلسفهٔ اولی کوشش برای تبیین عقلانی وجود پدیده‌ها است.

(۴) مسئلهٔ ثابت و متغیر در فلسفهٔ اولی از جهت هستی و در فیزیک از جهت خصوصیات هستی بررسی می‌شود.

۲۴۸- پاسخ: گزینه ۱

از نظر سقراط آنچه باعث ترس از مرگ شده است این است که مردم گمان می‌کنند دربارهٔ مرگ می‌دانند در حالی که هیچ نمی‌دانند.

۲۴۹- پاسخ: گزینه ۴

پرتاغوراس بدین جهت حقیقت را امری نسبی می‌داند چون ملاک آن را شناخت حسی (ادراک حسی) می‌داند. چون شناخت و ادراک حسی نسبی است، پس حقیقت نسبی است.

۲۵۰- پاسخ: گزینه ۴

ارسطو برترین نوع خوشبختی را زندگی همراه با اندیشیدن می‌داند.

۲۵۱- پاسخ: گزینه ۳

ممتنع‌الوجود آن مفهومی است که فرض وجود برای آن محال باشد (یا حمل هستی برای آن محال باشد) که دایرهٔ متنظم‌الاضلاع نمی‌تواند وجود داشته باشد.

۲۵۲- پاسخ: گزینه ۳

تسلسل در فلسفه یعنی زنجیره‌ای از علت‌ها که هر کدام قائم به دیگری است و هیچ علتی در ابتدای آن نیست که معلول نباشد و همه معلول و مشروط به علت خود هستند.

بررسی سایر گزینه‌ها:

(۱) معنای تسلسل نیست.

(۲) سلسلهٔ علل نه معلول‌ها

(۴) هم توجه به سلسلهٔ علل نه معلول‌ها دارد و هم معلول خاص که نشان از اصل سنخیت دارد.

۲۵۳- پاسخ: گزینه ۱

تطابق نفس انسان با جهان به علت عشق است نه به علت کرامت و معجزات است.

۲۵۴- پاسخ: گزینه ۱

معتزله کرام‌الکاتبین (فرشتگان حافظ عمل) را به علت تناقض با علم خدا و کار خارق‌عادت را به علت خلط با معجزات پیامبران و صراط و میزان عمل و معراج پیامبر را انکار می‌کردند.

۲۵۵- پاسخ: گزینه ۴

موجوداتی که در عالم مجردات با هم رابطه علی ندارند و امور طبیعت را تدبیر می‌کنند انوار اسپهبدی هستند.
بررسی سایر گزینه‌ها:

(۱) واسطه‌ای میان انوار قاهره و ارباب انواع وجود ندارد.

(۲) مغرب کامل یا عالم ماده صرفاً ظلمت است و نوری ندارد.

(۳) با قاعده امکان اشرف از وجود غیر اشرف وجود اشرف را ثابت می‌کنیم.

۲۵۶- پاسخ: گزینه ۱

بررسی سایر گزینه‌ها:

(۲) در روش اشرافی غلبه با ذوق عرفانی است.

(۳) معلم ثانی فارابی است نه ابن عربی.

(۴) مشائیان در مورد حسن و قبح با نظر متکلمان موافق نیستند و استدلال این‌سینا به نظام احسن بودن جهان مبنی بر علم و عنایت خداست.

۲۵۷- پاسخ: گزینه ۴

از نظر ملاصدرا عقل و وحی با اینکه دو منبع مستقل شناخت هستند چون از یک منبع یعنی ذات خدا سرچشمه گرفته‌اند، پس مخالف هم نیستند، اما این بدین معنی نیست که عقل و وحی همه احکامشان یکی است بدین معنی که احکامشان در موضوع واحد متعارض نیست.

۲۵۸- پاسخ: گزینه ۲

بحث اصالت وجود و اصالت ماهیت فرع بر بحث مغایرت وجود و ماهیت در ذهن است. چراکه اگر این بحث مطرح نباشد معنا نمی‌دهد که معتقد شویم یکی اصیل و دیگری اعتباری است چون دو مفهوم نیستند که یکی اعتبار و یکی اصل باشد.

۲۵۹- پاسخ: گزینه ۲

بررسی سایر گزینه‌ها:

(۱) در فلسفه جدید غرب اعتقاد به علیت انکار نشد بلکه واقعیت آن انکار شد و اعتقاد به آن با نظریه «عادت ذهن به قوای حداکثر مکرر» توسط هیوم توجیه شد.

(۳) اینکه تعاقب بین حوادث گواهی به علیت آن‌ها نمی‌دهد عقلی است نه تجربی.

(۴) قانون کلی هیچ‌گاه با علم حضوری درک نمی‌شود و حتماً آگاهی به آن با علم حصولی است.

۲۶۰- پاسخ: گزینه ۳

تخصصی شدن علوم در دوره معاصر علاوه بر مزایایی که دارد یک نتیجه منفی نیز دارد و آن ضعیف شدن دیدگاه کلی نگر به جهان و از بین رفتن دیدگاه ارتباطی بین شاخه‌های مختلف دانش است.

روان‌شناسی

۲۶۱- پاسخ: گزینه ۴

روان‌شناسی در مقایسه با سایر علوم تجربی در توصیف و تبیین پدیده‌ها با دشواری زیادی روبه‌رو است. مهم‌ترین دلیل این دشواری این است که پدیده‌های روان‌شناختی تحت تأثیر علت‌های زیادی هستند؛ در حالی که در علوم دیگر این‌گونه نیست.

۲۶۲- پاسخ: گزینه ۱

واژه «تبیین» به بیان چرایی و بررسی رابطه علت و معلولی بین پدیده‌ها اشاره دارد. در روان‌شناسی تجربی سعی می‌شود، مهم‌ترین علل بروز پدیده‌ها مطالعه شود.

۲۶۳- پاسخ: گزینه ۳

به این سؤال توجه کنید: «گذشت زمان بر پایداری حافظه چه تأثیری دارد؟» همه ما می‌دانیم گذشت زمان و استفاده نکردن از مطالبی که وارد حافظه شده است، دوام آن‌ها را کم‌رنگ می‌کند. با توجه به این تجربیات، پاسخ خردمندانه‌ای به سؤال فوق می‌دهیم: «گذشت زمان باعث تضعیف حافظه می‌شود» این بیان فرضیه نام دارد.

۲۶۴- پاسخ: گزینه ۳

در صفحه ۴ کتاب نظام قدیم جدولی باعنوان «نمونه‌هایی از توصیف رفتار» وجود دارد و با توجه به اینکه این عبارت در آن جدول آمده، سازمان سنجش گزینه ۳ را پاسخ اعلام کرده است.

۲۶۵- پاسخ: گزینه ۱

یک نوجوان ممکن است در خلوت به خود بگوید «من فردی صادق و مهربان هستم» یا «من آدمی دیندار و انسان دوست هستم» یا «من فقط به مصالح خودم اهمیت می‌دهم و مسائل دیگران به من مربوط نیست». جملات بالا به رشد اخلاقی مربوط می‌شود.

۲۶۶- پاسخ: گزینه ۲

اصرار بر خواسته، خشمگین شدن، ابراز محبت و حس آرامش داشتن همگی شکل‌های مختلف هیجان است. اشکال دیگر هیجان عبارت است از: ترس، غم، ناامیدی، تعجب، شادی، حسرت و ...

۲۶۷- پاسخ: گزینه ۴

تعبیر و تفسیر کردن و معنی و مفهوم دادن به محرک‌های توجه‌شده (انتخاب‌شده) «ادراک» نام دارد.

بررسی سایر گزینه‌ها:

گزینه ۱: استدلال، قضاوت، حل مسئله و تصمیم‌گیری از انواع تفکر هستند.

گزینه ۲: محرک‌های بیرونی گیرنده‌های حسی همچون گوش، چشم را تحریک می‌کنند که به نتیجه آن «احساس» می‌گویند.

گزینه ۳: فرایند بازنمایی اطلاعات موجود در حافظه «تفکر» نام دارد.

۲۶۸- پاسخ: گزینه ۴

وقتی می‌گوییم «روش تدریس فعال به یادگیری دانش‌آموزان کمک می‌کند»، «روش تدریس فعال» را علت و «یادگیری» را معلول در نظر گرفته‌ایم. بنابراین این عبارت نمونه‌ای از تبیین است و رابطه علت و معلولی را نشان می‌دهد.

در سه گزینه دیگر صرفاً وجود نوعی رابطه بین متغیرها بیان شده که نمی‌تواند رابطه علت و معلولی باشد.

۲۶۹- پاسخ: گزینه ۲

امروزه از فرایندهای ذهنی با واژه «شناخت» تعبیر می‌شود. واژه «فرایندهای ذهنی» به دلیل عدم مشاهده مستقیم بسیاری از رفتارها و تأکید بر کنش‌های انسانی، در تعریف روان‌شناسی لحاظ شد.

«برنامه‌ریزی کردن» یک کنش انسانی و یک فرایند شناختی است که به صورت غیرمستقیم قابل مشاهده است.

۲۷۰- پاسخ: گزینه ۲

«اعتماد افراطی» روش غلط دیگری است که مانع تصمیم‌گیری می‌شود. برخی از تصمیم‌گیرندگان به قضاوت‌ها و روش‌های تصمیم‌گیری خود اعتماد بیش از حد دارند. در نتیجه تصمیم آن‌ها غلط از آب درمی‌آید؛ مانند دانش‌آموز زرنگی که فکر می‌کند در همه جا با اندک مطالعه‌ای بهترین نتیجه را به دست می‌آورد.

۲۷۱- پاسخ: گزینه ۱

همه تغییرات رشدی ذکر شده هم مستلزم رشد (عوامل زیستی) و هم مستلزم یادگیری (عوامل محیطی) هستند. رشد اجتماعی، کنترل هیجانات و مهارت حل مسئله بیشتر تحت تأثیر عوامل محیطی و یادگیری هستند، اما برای زبان‌آموزی یک آمادگی خاص نهفته لازم است تا کودک شروع به حرف زدن کند و به همین دلیل در خانواده‌های مختلف همه کودکان در سن یکسانی شروع به صحبت می‌کنند.

۲۷۲- پاسخ: گزینه ۲

در روش آزمایشی تأثیر یک متغیر بر متغیر دیگر یعنی رابطه علت و معلولی بررسی می‌شود و در روش همبستگی صرفاً ارتباط بین متغیرها و نه «ارتباط علی» بررسی می‌شود.

روش‌های تحقیق در روان‌شناسی از مباحث کتاب نظام قدیم است.

۲۷۳- پاسخ: گزینه ۱

هرچه مثال‌های بیشتری داشته باشیم، مفهوم موردنظر بهتر از سایر مفاهیم در حافظه می‌ماند و بسط معنایی صورت می‌گیرد.

۲۷۴- پاسخ: گزینه ۱

شاخص‌های تشخیص مسئله خوب تعریف‌شده و بد تعریف‌شده:

(۱) شناسایی موقعیت اولیه

(۲) فهرست اقدامات یا راهبردهای در دسترس

(۳) تعریف دقیق هدف

(۴) امکان تضمین دستیابی یا عدم دستیابی به هدف

در گزینه‌های ۲، ۳ و ۴ این شاخص‌ها وجود دارد، ولی ترافیک شهرهای بزرگ تحت تأثیر عوامل متعدد جغرافیایی، اجتماعی، سیاسی، فرهنگی و ... است که برای پیدا کردن آن‌ها راهبردهای در دسترس وجود ندارد. بنابراین رسیدن به هدف تضمین‌شده نیست.

۲۷۵- پاسخ: گزینه ۱

باید به خاطر داشت سبک تصمیم‌گیری غالب هر فردی باید از نوع تصمیم‌گیری منطقی باشد.

بررسی سایر گزینه‌ها:

گزینه ۲: تعارض در اثر ناتوانی در تصمیم‌گیری ایجاد می‌شود، نه در اثر سبک‌های تصمیم‌گیری.

گزینه ۳: تصمیم‌گیری یک مهارت است، نه استعداد.

گزینه ۴: استفاده از روش میان‌بر در تصمیم‌گیری‌های پیچیده و مهم، نه در همه تصمیم‌گیری‌ها، کمک خوبی است.

۲۷۶- پاسخ: گزینه ۲

وقتی فرد بعد از انتخاب بین دو مورد مطلوب (مدرسه یا دانشگاه) یکی را انتخاب کند، دچار ناهماهنگی بعد از تصمیم می‌شود. بنابراین سعی می‌کند با برشمردن مزایای آنچه انتخاب کرده است، شناخت خود را با رفتار خود (انتخابش) هماهنگ کرده و هماهنگی شناختی ایجاد کند.

۲۷۷- پاسخ: گزینه ۴

فرار کردن یک علامت رفتاری و قابل مشاهده است.

نداشتن تمرکز: شناختی معده‌درد: فیزیولوژیکی ترس: هیجانی

۲۷۸- پاسخ: گزینه ۲

قبولی در مصاحبه شغلی نوعی حل مسئله است و در صورت عدم موفقیت در حل مسئله، فرد دچار ناکامی می‌شود.

در صورت ناتوانی در تصمیم‌گیری فرد دچار تعارض می‌شود.

۲۷۹- پاسخ: گزینه ۴

به تغییراتی که جزئی از علائم رشد و قابل رؤیت هستند، ویژگی‌های ثانویه جنسی می‌گویند.

بلوغ جنسی: مرحله‌ای که در آن ریش جنسی رخ می‌دهد.

ریش جنسی: وقوع تغییرات مربوط به جنس

ویژگی‌های جنسی اولیه: تغییراتی که مستقیماً بر توانایی تولیدمثل تأثیر می‌گذارد.

۲۸۰- پاسخ: گزینه ۳

توجه: این سؤال بر اساس کتاب نظام قدیم طراحی شده است، اما با اطلاعات کتاب نظام جدید هم می‌توان به آن پاسخ داد.

عواملی که مانع تمرکز می‌شوند «یکنواخت بودن» و «آشنایی با محرک» است. بنابراین اگر محرک‌ها غیرمنتظره و متباین باشند، بهتر و بیشتر می‌توانیم روی آن‌ها تمرکز کنیم، در نتیجه بهتر در حافظه می‌مانند.

درگزینه‌های ۱، ۲ و ۴: محرک یکنواخت و عادی است.



مؤسسه آموزشی فرهنگی